



Pojišťovna VZP, a. s.

# Výroční zpráva 2007



VÝROČNÍ ZPRÁVA PVZP ZA ROK 2007



POJIŠŤOVNA VZP, a.s.

Pojišťovna VZP, a. s.  
**Výroční zpráva**  
**2007**

VÝROČNÍ ZPRÁVA PVZP ZA ROK 2007

# OBSAH

<b>1</b>	Slovo předsedy představenstva	4
<b>2</b>	Základní údaje o společnosti	6
<b>3</b>	Organizační schéma společnosti ke dni 31. 12. 2007	7
<b>4</b>	Zpráva o podnikatelské činnosti společnosti	9
<b>5</b>	Zpráva nezávislého auditora	12
<b>6</b>	Zpráva o vztazích mezi ovládající a ovládanou osobou	14
<b>7</b>	Přehled o změnách vlastního kapitálu	15
<b>8</b>	Rozvaha ke dni 31. 12. 2007	16
<b>9</b>	Výkaz zisku a ztráty k 31. 12. 2007	18
<b>10</b>	Příloha účetní závěrky Účetní postupy Zvláštní obsah Ostatní údaje	19





Vážené dámy,  
Vážení pánové,

je již všeobecně známou skutečností, že Pojišťovna VZP, a.s., byla založena pod vlivem legislativních změn v roce 2004 jako dceřiná společnost největší české zdravotní pojišťovny, Všeobecné zdravotní pojišťovny České republiky, aby pokračovala v provozování smluvního zdravotního pojištění (pojištění léčebných výloh při pobytu v zahraničí a smluvního zdravotního pojištění pro cizince), s nímž VZP ČR započala již v roce 1993.

Pojišťovna VZP, a.s., musela po svém vzniku vykonat ještě mnoho práce a projít řadou procesů, než se stala komerční pojišťovnou, jejíž organizace i činnost splňují bez výhrad všechny požadavky platné legislativy.

Součástí těchto prací byla v roce 2007 také standardizace procesu likvidace pojistných událostí ze smluvního zdravotního pojištění cizinců, budování vlastní prodejní sítě a zavádění dalších etap nového informačního systému. V rámci zajištění plynulého průběhu likvidace pojistných událostí ze smluvního zdravotního pojištění cizinců byla vytvořena vlastní síť smluvních zdravotnických zařízení po celém území České republiky a zaveden nový moderní systém likvidace pojistných událostí.

Zvláště na splnění tohoto náročného úkolu je pojišťovna hrdá, neboť právě jeho výsledek činí z Pojišťovny VZP, a.s., unikátní komerční pojišťovnu a z produktu smluvního zdravotního pojištění pro cizince jedinečný pojistný produkt, který se svým obsahem a rozsahem pojistného krytí zcela odlišuje od obdobných produktů nabízených na českém pojistném trhu. Pojišťovna VZP, a.s., je dnes jedinou komerční pojišťovnou v České republice, která má vlastní smluvní vztah s více než čtyřmi tisíci českých zdravotnických zařízení a vlastní program na likvidaci pojistných událostí, který používá sofistikovaných deklaračních a validačních mechanismů podobných složitému systému veřejného zdravotního pojištění, a současně jak tento program, tak i vlastní proces likvidace, splňují veškeré zákonné požadavky na likvidaci pojistných událostí ze soukromého zdravotního pojištění.

Stěžejním úkolem pro rok 2007 v oblasti budování vlastní pobočkové sítě bylo otevření detašovaných pracovišť s vlastními kmenovými zaměstnanci, což znamenalo v historii Pojišťovny VZP, a.s., další významný krok.

Posledním úkolem byla implementace informačního systému pro pojišťování cizinců.

Veškeré úkoly a s nimi související procesy byly nastartovány na začátku roku 2007 a realizovány v prvním pololetí, což bylo extrémně hektické.

Navíc bylo první pololetí roku 2007 poznamenáno médii několikrát zmíněným rozšířením nelegálních pojistek smluvního zdravotního pojištění a dalšími nezákonnými praktikami, což se mimo závažných celospolečenských problémů projevilo logicky i na našem předepsaném pojistném. K částečnému řešení tohoto problému došlo až v průběhu druhého pololetí.

Značný pokles předepsaného pojistného v prvním pololetí se podařilo vykompenzovat výsledky druhého pololetí, zvláště posledních několika měsíců, takže jsme v porovnání s rokem 2006 zaznamenali pouze mírný pokles předpisu pojistného, a to ve výši 5,95 %. Při zpětné rekapitulaci všech negativních vlivů v roce 2007 považuji takový výsledek za mimořádný úspěch. Lepším výsledkem by nepochybně bylo udržení předpisu pojistného či dokonce jeho nárůst, ale to vzhledem k okolnostem nebylo objektivně možné.

Celkově lze tedy rok 2007 hodnotit v životě pojišťovny jako velice úspěšný. Pojišťovna VZP, a.s., významným způsobem pokročila v oblasti zkvalitnění postupů a procesů a přes negativní aspekty na trhu udržela svoji pozici. Stalo se tak zásluhou vysokého pracovního nasazení zaměstnanců pojišťovny, ale i klientů a partnerů, jejichž důvěře a přízni se pojišťovna po celý rok těšila. Jím všem upřímně děkuji.



**JUDr. Karel Hlaváček**  
předseda představenstva

## ZÁKLADNÍ ÚDAJE O SPOLEČNOSTI

### OBCHODNÍ FIRMA:

Pojišťovna VZP, a.s.

### SÍDLO SPOLEČNOSTI:

Jankovcova 1566/2b, 170 00 Praha 7

### IDENTIFIKAČNÍ ČÍSLO: 27116913

### VZNIK SPOLEČNOSTI A ZÁPIS DO OBCHODNÍHO REJSTŘÍKU:

Zápis do obchodního rejstříku byl proveden dne 16. ledna 2004 u Městského soudu v Praze, oddíl B, vložka 9100

### ZÁKLADNÍ KAPITÁL: 100 000 000 Kč byl plně splacen dne 29. března 2005

**AKCIE:** 1 000 ks akcie na jméno v zaknihované podobě ve jmenovité hodnotě 100 000 Kč

### AKCIONÁŘI:

Jediným akcionářem je Všeobecná zdravotní pojišťovna České republiky se sídlem Orlická 4/2020, 130 00 Praha 3, IČ: 41197518

### PŘEDMĚT PODNIKÁNÍ:

1. pojišťovací činnost podle § 7 odst. 3 zákona 363/1999 Sb., o pojišťovnictví a o změně některých souvisejících zákonů (zákon o pojišťovnictví), ve znění pozdějších předpisů
2. činnosti související s pojišťovací činností podle § 3 odst. 4 zákona 363/1999 Sb.

### PŘEDSTAVENSTVO:

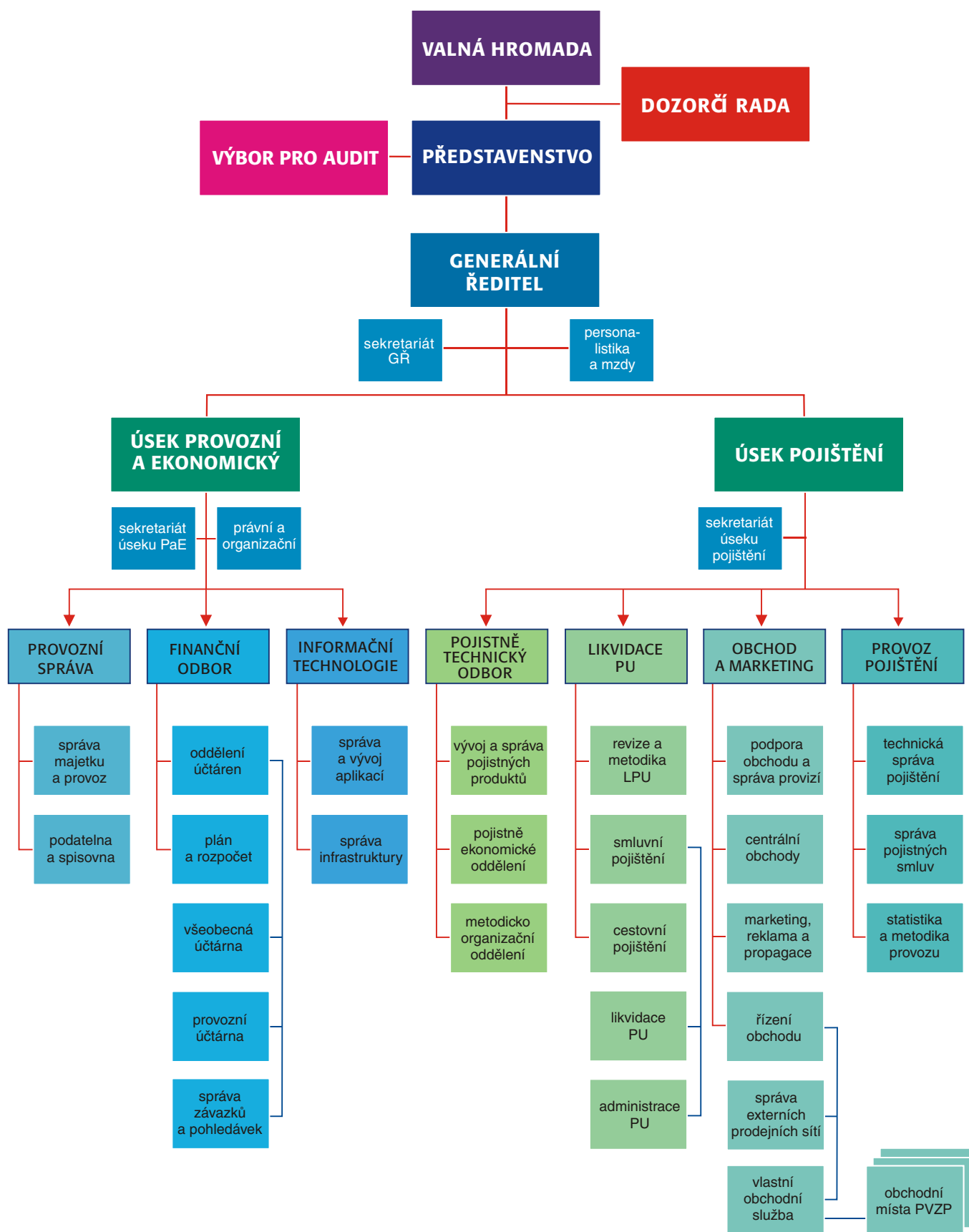
JUDr. Karel HLAVÁČEK, předseda	ve funkci od 8. června 2006
RNDr. Aleš SVÁROVSKÝ, místopředseda	ve funkci od 15. června 2006
Ing. Lubomír BURIAN, CSc., člen	ve funkci od 1. dubna 2006

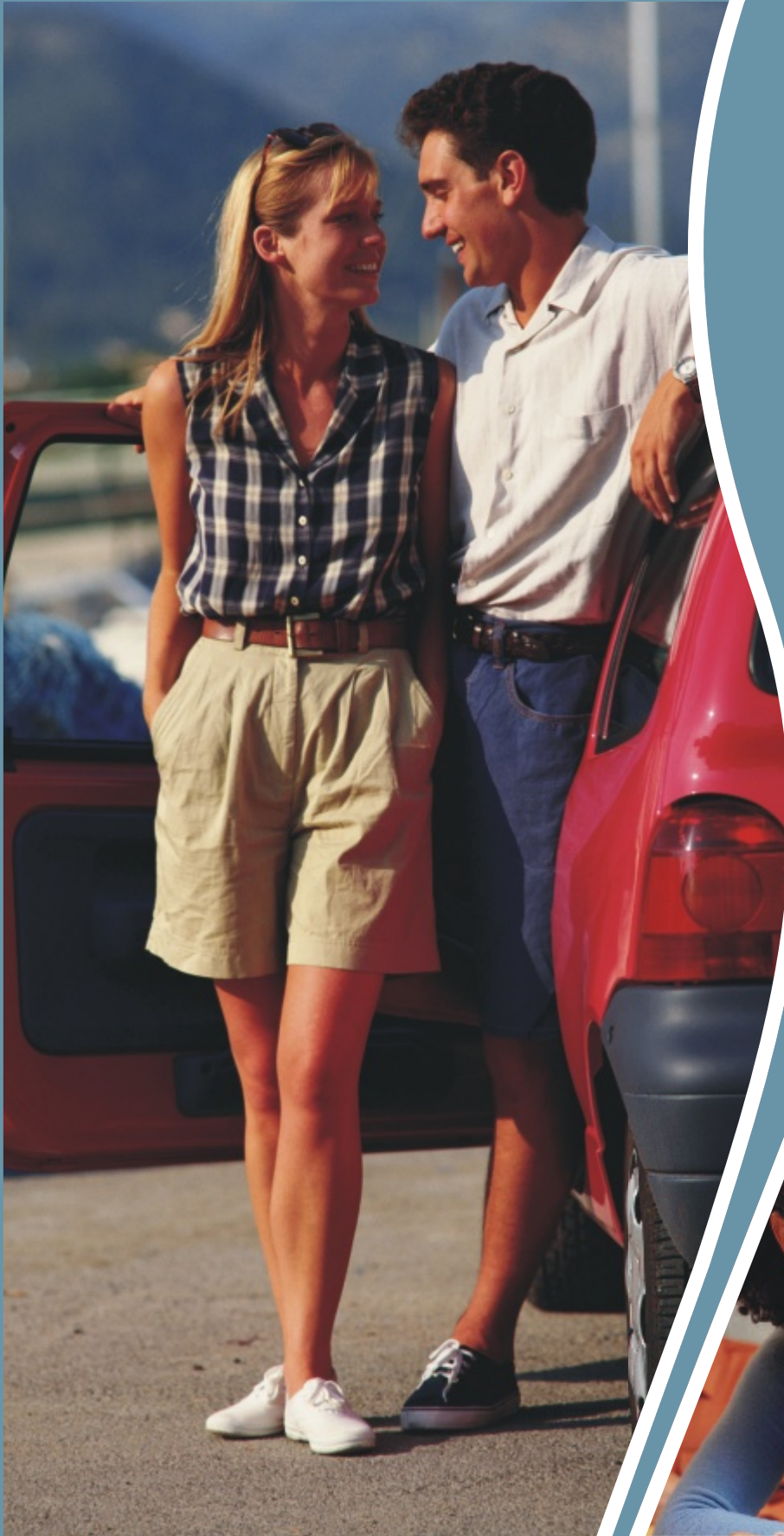
### DOZORČÍ RADA:

Ing. Jiří ZAHRADNÍK, předseda	ve funkci od 28. června 2006
Ing. Miloslav PAVELKA, člen	ve funkci od 28. června 2006
Mgr. Šárka MALÍKOVÁ PETŘÍČKOVÁ, člen	ve funkci od 5. ledna 2006

Jménem společnosti jednájí společně dva členové představenstva.

## ORGANIZAČNÍ SCHÉMA ke dni 31. 12. 2007

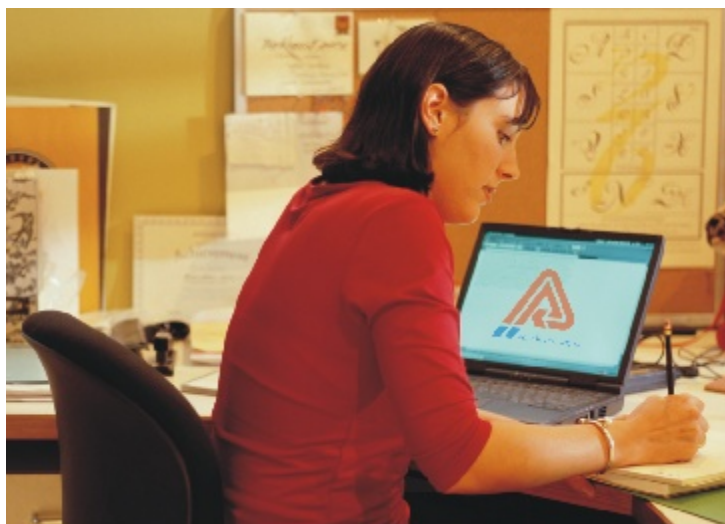


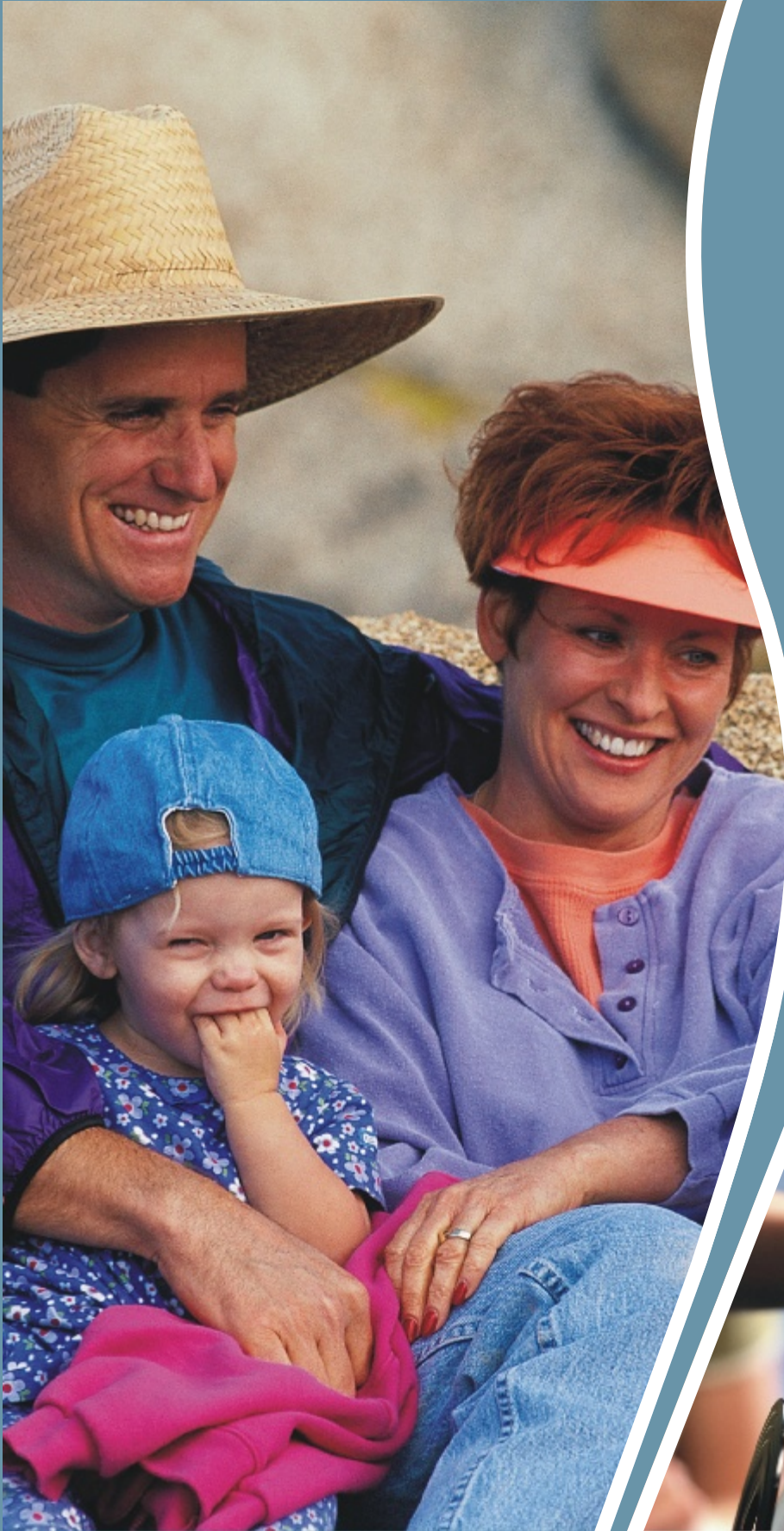


## OBCHODNÍ ČINNOST

Obchodní produkce Pojišťovny VZP, a.s., v roce 2007 byla v prvním pololetí silně poznamenána prudkým poklesem předepsaného pojistného z pojistných smluv smluvního zdravotního pojištění cizinců komplexní a neodkladné péče v důsledku nelegálních praktik některých osob a subjektů v oblasti vystavování nebonitních dokladů o sjednání zdravotního pojištění pro účely splnění požadavků cizineckého zákona. Tento pokles se podařilo částečně vykompenzovat ve druhém pololetí po přijetí účinných marketingových opatření ze strany Pojišťovny VZP, a.s., a kontrolních opatření ze strany cizinecké a pohraniční policie. U smluvního zdravotního pojištění cizinců pro případ komplexní péče došlo ve srovnání s rokem 2006 k poklesu objemu předpisu pojistného ve výši 13 100 tis. Kč, což představuje 12,89 %. U smluvního zdravotního pojištění cizinců pro případ neodkladné péče byl zaznamenán pokles objemu předpisu pojistného ve výši 6 615 tis. Kč, což představuje pokles o 8,64 %.

- Celkové předepsané pojistné dosáhlo v roce 2007 u smluvního zdravotního pojištění cizinců pro případ komplexní péče výše 88 513 tis. Kč a u smluvního zdravotního pojištění cizinců pro případ neodkladné péče výše 69 975 tis. Kč.
- Velmi stabilní byla opět situace v oblasti pojištění léčebných výloh při pobytu v zahraničí, kde byl ve srovnání s rokem 2006 zaznamenán pokles o pouhých 2 058 tis. Kč, což představuje nepatrných 1,09 %.
- Celkové předepsané pojistné v roce 2007 u pojištění léčebných výloh při pobytu v zahraničí dosáhlo výše 186 602 tis. Kč.
- V případě dosud málo preferovaného pojistného produktu, jakým je pojištění pro případ hospitalizace, došlo v roce 2007 k poklesu předpisu pojistného ve výši 111 tis. Kč, což představuje pokles o 14,09 %. Lze však oprávněně předpokládat, že poptávka po tomto produktu bude v důsledku zavedení poplatků u lékaře a ve zdravotnických zařízeních stoupat.
- Celkové předepsané pojistné Pojišťovny VZP, a.s., v roce 2007 dosáhlo výše 345 766 tis. Kč.
- Celkový pokles předpisu pojistného dosáhl objemu 21 884 tis. Kč, což představuje 5,95 %.
- Při výše popsané negativní situaci v prvním pololetí se však jedná o mimořádný úspěch.
- V oblasti organizace obchodní sítě je největším úspěchem vybudování několika vlastních pracovišť Pojišťovny VZP, a.s., což významným způsobem přispělo k optimalizaci fungování obchodní služby pojišťovny.





## ZPRÁVA O PODNIKATELSKÉ ČINNOSTI SPOLEČNOSTI

### LIKVIDACE POJISTNÝCH UDÁLOSTÍ

Trend vývoje škodního průběhu v oblasti LPU byl v roce 2007 u všech pojistných produktů PVZP výrazně pozitivní.

Náklady na pojistná plnění ze smluvního zdravotního pojištění cizinců pro případ komplexní péče se v roce 2007 ve srovnání s rokem 2006 snížily o 15 100 tis. Kč, což představuje pokles o 35,55 %.

Celkové náklady na pojistná plnění u tohoto pojistného produktu dosáhly výše 27 379 tis. Kč.

Náklady na pojistná plnění ze smluvního zdravotního pojištění cizinců pro případ neodkladné péče se v roce 2007 ve srovnání s rokem 2006 snížily o 1 516 tis. Kč, což představuje pokles o 22,14 %.

Celkové náklady na pojistná plnění u tohoto pojistného produktu dosáhly výše 5 331 tis. Kč.

U pojištění léčebných výloh při pobytu v zahraničí v roce 2007 oproti roku 2006 poklesly náklady na pojistná plnění o 1 730 tis. Kč, což představuje pokles o 2,67 %.

Celkové náklady na pojistná plnění byly ve výši 62 923 tis. Kč.

U pojištění pro případ hospitalizace byly v roce 2007 náklady na pojistná plnění o 53 tis. Kč nižší než v roce 2006, což představuje pokles o 40,8 %.

Celkové náklady na pojistná plnění činily 78 tis. Kč.

Ve srovnání s rokem 2006 pak celkové náklady na pojistná plnění ze všech pojistných produktů Pojišťovny VZP, a.s., v roce 2007 klesly o 18 399 tis. Kč, což představuje celkový pokles o 16,12 %.

Pojišťovna VZP, a.s., navíc významným způsobem zkvalitnila proces likvidace pojistných událostí, a to nasmlouváním vlastní sítě zdravotnických zařízení (cca 4 000), implementací nového informačního systému a zavedením nového procesu likvidace pojistných událostí, který splňuje veškeré legislativní požadavky.

### ZAJIŠTĚNÍ

V oblasti zajištění nedošlo k žádné změně mezi renomovanými zajistiteli, jakými jsou Munich Re, XL Re a IPA Re, s nimiž Pojišťovna VZP, a.s., spolupracuje prostřednictvím zajišťovacího makléře Van Breda Risk & Benefits.

Obecně lze konstatovat, že zvolené zajištění by ochránilo pojistný kmen Pojišťovny VZP, a.s., před nepříznivým vývojem škodního průběhu i před nečekaně nákladnými pojistnými událostmi.



## **ZPRÁVA NEZÁVISLÉHO AUDITORA**

### **pro akcionáře Pojišťovny VZP, a.s**

Na základě provedeného auditu jsme dne 28.dubna 2008 vydali k účetní závěrce, která je součástí této výroční zprávy, zprávu následujícího znění:

„Ověřili jsme přiloženou účetní závěrku společnosti **Pojišťovna VZP a.s.**, se sídlem Jankovcova 1566/2b, 170 04 Praha 7, IČ: 271 16 913, tj. rozvahu k 31. 12. 2007, výkaz zisku a ztráty za období od 1. 1. 2007 do 31. 12. 2007 a přílohu této účetní závěrky včetně popisu použitých významných účetních metod. Údaje o společnosti jsou uvedeny v příloze této účetní závěrky.

#### **Odpovědnost statutárního orgánu účetní jednotky za účetní závěrku**

Za sestavení a věrné zobrazení účetní závěrky v souladu s českými účetními předpisy odpovídá statutární orgán společnosti. Součástí této odpovědnosti je navrhnout, zavést a zajistit vnitřní kontroly nad sestavováním a věrným zobrazením účetní závěrky tak, aby neobsahovala významné nesprávnosti způsobené podvodem nebo chybou, zvolit a uplatňovat vhodné účetní metody a provádět dané situaci přiměřené účetní odhady.

#### **Odpovědnost auditora**

Naší úlohou je vydat na základě provedeného auditu výrok k této účetní závěrce. Audit jsme provedli v souladu se zákonem o auditorech a Mezinárodními auditorskými standardy a souvisejícími aplikačními doložkami Komory auditorů České republiky. V souladu s těmito předpisy jsme povinni dodržovat etické normy a naplánovat a provést audit tak, abychom získali přiměřenou jistotu, že účetní závěrka neobsahuje významné nesprávnosti.

Audit zahrnuje provedení auditorských postupů, jejichž cílem je získat důkazní informace o částkách a skutečnostech uvedených v účetní závěrce. Výběr auditorských postupů závisí na úsudku auditora, včetně posouzení rizik, že účetní závěrka obsahuje významné nesprávnosti způsobené podvodem nebo chybou. Při posuzování těchto rizik auditor přihlédne k vnitřním kontrolám, které jsou relevantní pro sestavení a věrné zobrazení účetní závěrky. Cílem posouzení vnitřních kontrol je navrhnout vhodné auditorské postupy, nikoliv vyjádřit se k účinnosti vnitřních kontrol. Audit též zahrnuje posouzení vhodnosti použitých účetních metod, přiměřenosti účetních odhadů provedených vedením i posouzení celkové prezentace účetní závěrky.

Domníváme se, že získané důkazní informace tvoří dostatečný a vhodný základ pro vyjádření našeho výroku.

#### **Výrok auditora**

Podle našeho názoru, účetní závěrka podává věrný a poctivý obraz aktiv, pasiv a finanční situace společnosti **Pojišťovna VZP, a.s.** k 31. 12. 2007 a nákladů, výnosů a výsledků hospodaření za rok 2007 v souladu s českými účetními předpisy.“

## ZPRÁVA NEZÁVISLÉHO AUDITORA

Ověřili jsme též soulad výroční zprávy společnosti **Pojišťovna VZP, a.s.** s výše uvedenou účetní závěrkou. Za správnost výroční zprávy je zodpovědný statutární orgán společnosti. Naším úkolem je vydat na základě provedeného ověření stanovisko o souladu výroční zprávy s účetní závěrkou.

Podle našeho názoru jsou informace uvedené ve výroční zprávě společnosti **Pojišťovna VZP, a.s.** k 31. 12. 2007 ve všech významných ohledech v souladu s výše uvedenou účetní závěrkou.

Tuto zprávu auditora vypracoval jménem společnosti HZConsult s.r.o. (Osvědčení KAČR č. 312) Ing. Miloš Havránek (Osvědčení KAČR č. 1211), jednatel společnosti HZConsult s.r.o.

V Praze, dne 28.dubna 2008



Ing. Miloš Havránek

HZConsult s.r.o. / audit, daně, poradenství / Člen skupiny BENE FACTUM  
 KDDAŇSKÁ OFFICE CENTER, Kotsaňská 46, Praha 10, PSČ 100 10, T + 420 272 731 270, F + 420 172 131 275  
 IČ: 279 226 77, DIČ: C727977677 / sp. zn. C 62248 vedená Měst. soudem v Praze  
 Č.ú. 1875034379/0800

bene factum

## ZPRÁVA O VZTAZÍCH MEZI OVLÁDAJÍCÍ A OVLÁDANOU OSOBOU

Všechny vztahy mezi VZP ČR, jako jediným akcionářem, a Pojišťovnou VZP, a.s., jako dceřinou společností, jsou upraveny na základě obchodních smluv, případně znaleckých posudků a dohod.

Obchodní vztahy v oblasti pojišťovnictví mezi Pojišťovnou VZP, a.s., a VZP ČR probíhají na základě Smlouvy o obchodním zastoupení a spolupráci při likvidaci pojistných událostí ze dne 30. 4. 2004 ve znění všech pozdějších dodatků. Výše provize pro VZP ČR plynoucí z plnění ujednání této smlouvy byla pro rok 2007 stanovena dodatkem č. 5 k této smlouvě.

Pojišťovna VZP, a.s., využívá v sídle společnosti telefonní ústřednu, jejímž vlastníkem je VZP ČR. Odměnu pro VZP ČR za propojování telekomunikačních služeb z veřejné i interní telefonní sítě prostřednictvím předmětné telefonní ústředny řeší Smlouva o spolupráci ze dne 30. 5. 2005. Výše úhrady za telefonní hovory je upravena Smlouvou o úhradě telefonních poplatků. Náhrada je splatná na účet VZP ČR na základě daňového dokladu vystaveného VZP ČR, jehož přílohou je vždy podrobné rozúčtování hovorů uskutečněných z koncových telefonních zařízení užívaných Pojišťovnou VZP, a.s., a kopie faktury dodavatele telekomunikačních služeb za příslušné zúčtovací období.

Pojišťovna VZP, a.s., od června 2007 postupně zřídila v prostorách vybraných územních pracovišť VZP ČR svá vlastní obchodní místa. Základní úprava vztahů z toho vyplývajících mezi Pojišťovnou VZP, a.s., a VZP ČR je předmětem Rámcové smlouvy uzavřené dne 1. 6. 2007, konkrétní podmínky nájmu nebytových prostor, kancelářského zařízení a plateb za interní a externí služby jsou řešeny v samostatných nájemních smlouvách uzavřených mezi Pojišťovnou VZP, a.s., a jednotlivými územními pracovišti VZP ČR.

Pojišťovna VZP, a.s., odkoupila od VZP ČR zařízení obchodního místa na Vítězném náměstí v Praze. Cena odkupovaného zařízení byla stanovena znaleckým posudkem č. 2711-33/07, zpracovaným znalcem Ing. Janem Uhlířem, ze dne 25. 6. 2007, podmínky jsou stanoveny Smlouvou o prodeji majetku ze dne 30. 11. 2007.

Provoz IT na vlastních obchodních místech Pojišťovny VZP, a.s., je zabezpečován ve spolupráci s VZP ČR a řídí se pravidly stanovenými ve Smlouvě o spolupráci v oblasti výpočetní techniky uzavřené mezi Pojišťovnou VZP, a.s., a VZP ČR dne 11. 1. 2008.

Na základě výše uvedeného lze konstatovat, že vzájemné vztahy obou subjektů probíhají na základě uzavřených obchodních smluv, korektně a bez zvýhodnění některé ze stran.

## PŘEHLED O ZMĚNÁCH VLASTNÍHO KAPITÁLU

	Základní kapitál tis. Kč	Rezervní fondy tis. Kč	Kapitálové fondy tis. Kč	Nerozdělený zisk tis. Kč	Zisk (ztráta) tis. Kč	Celkem tis. Kč
<b>Zůstatek k 1. 1. 2006</b>	<b>100 000</b>	<b>6 031</b>	<b>223</b>	<b>23 863</b>	<b>19 468</b>	<b>149 585</b>
Zisk/ztráta za účetní období	0	0	0	0	40 213	40 213
z toho: čistý zisk/ztráta za účetní období *)	0	0	0	0	5 566	5 566
Dividendy	0	0	0	0	-18 080	-18 080
Převody do fondů	0	973	415	0	-1 388	0
Použití fondů	0	0	-430	0	0	-430
Nerozdělený zisk	0	0	0	0	0	0
<b>Zůstatek k 31. 12. 2006</b>	<b>100 000</b>	<b>7 004</b>	<b>208</b>	<b>23 863</b>	<b>40 213</b>	<b>171 288</b>
<b>Zůstatek k 1. 1. 2007</b>	<b>100 000</b>	<b>7 004</b>	<b>208</b>	<b>23 863</b>	<b>40 213</b>	<b>171 288</b>
Zisk/ztráta za účetní období	0	0	0	0	22 229	22 229
z toho: čistý zisk/ztráta za účetní období *)	0	0	0	0	4 712	4 712
Dividendy	0	0	0	0	-20 000	-20 000
Převody do fondů	0	2 011	779	0	-2 790	0
Použití fondů	0	0	-763	0	0	-763
Nerozdělený zisk	0	0	0	17 423	-17 423	0
<b>Zůstatek k 31. 12. 2007</b>	<b>100 000</b>	<b>9 015</b>	<b>224</b>	<b>41 286</b>	<b>22 229</b>	<b>172 754</b>

\*) zisk z operací s finančním umístěním  
Položky s nulovou hodnotou nejsou uváděny.



Legenda	Č. ř.	Minulé období	Hrubá výše	Úprava	Čistá výše
		1	2	3	4
<b>AKTIVA</b>		v tis. Kč (bez des. míst)			
A. Pohledávky za upsaný základní kapitál	1	0	0	0	0
B. Dlouhodobý nehmotný majetek, z toho:	2	50 480	66 102	12 755	53 347
a) zřizovací výdaje	3	777	1 866	1 462	404
b) goodwill	4	0	0	0	0
C. Finanční umístění (investice)	5	271 972	257 382	0	257 382
I. Pozemky a stavby (nemovitosti), z toho:	6	495	495	0	495
a) provozní nemovitosti	7	495	495	0	495
II. Finanční umístění v podnikatelských seskupeních	8	0	0	0	0
1. Podíly v ovládaných osobách	9	0	0	0	0
2. Dluhové cenné papíry vydané ovládanými osobami a půjčky těmto osobám	10	0	0	0	0
3. Podíly s podstatným vlivem	11	0	0	0	0
4. Dluhové cenné papíry vydané osobami, ve kterých má účetní jednotka podstatný vliv, a půjčky těmto osobám	12	0	0	0	0
III. Jiná finanční umístění	13	271 477	256 887	0	256 887
1. Akcie a ostatní cenné papíry s proměnlivým výnosem, ostatní podíly	14	0	0	0	0
2. Dluhové cenné papíry	15	271 477	256 887	0	256 887
3. Finanční umístění v investičních sdruženích	16	0	0	0	0
4. Ostatní půjčky	17	0	0	0	0
5. Depozita u finančních institucí	18	0	0	0	0
6. Ostatní finanční umístění	19	0	0	0	0
IV. Depozita při aktivním zajištění	20	0	0	0	0
D. Finanční umístění životního pojištění, je-li nositelem investičního rizika pojistník	21	0	0	0	0
E. Dlužníci	22	57 557	71 672	1 632	70 040
I. Pohledávky z operací přímého pojištění	23	10 322	15 371	1 632	13 739
1. pojistníci	24	1 089	4 491	1 632	2 859
2. zprostředkovatelé	25	9 233	10 880	0	10 880
II. Pohledávky z operací zajištění	26	16 950	14 124	0	14 124
III. Ostatní pohledávky	27	30 285	42 177	0	42 177
F. Ostatní aktiva	28	64 249	63 812	4 491	59 321
I. Dlouhodobý hmotný majetek, jiný než pozemky a stavby (nemovitosti), a zásoby	29	10 195	13 193	4 491	8 702
II. Hotovost na účtech u finančních institucí a hotovost v pokladně	30	54 054	50 619	0	50 619
III. Jiná aktiva	31	0	0	0	0
G. Přechnodné účty aktiv	32	9 878	8 825	0	8 825
I. Naběhlé úroky a nájemné	33	0	0	0	0
II. Odložené pořizovací náklady na pojistné smlouvy, v tom odděleně:	34	0	0	0	0
a) v životním pojištění	35	0	0	0	0
b) v neživotním pojištění	36	0	0	0	0
III. Ostatní přechnodné účty aktiv, z toho:	37	9 878	8 825	0	8 825
a) dohadné položky aktivní	38	2 509	1 573	0	1 573
<b>AKTIVA CELKEM</b>	<b>39</b>	<b>454 137</b>	<b>467 794</b>	<b>18 878</b>	<b>448 915</b>
<b>PASIVA</b>					
A. Vlastní kapitál	40	171 288			172 754
I. Základní kapitál, z toho:	41	100 000			100 000
a) změny základního kapitálu	42	0			0
b) vlastní akcie nebo vlastní zatímní listy, vlastní obchodní podíly	43	0			0
II. Emisní ažio	44	0			0
III. Rezervní fond na nové ocenění	45	0			0
IV. Ostatní kapitálové fondy	46	0			0
V. Rezervní fond a ostatní fondy ze zisku	47	7 212			9 239
VI. Nerozdělený zisk minulých účetních období nebo neuhrazená ztráta minulých účetních období	48	23 863			41 286

VII. Zisk nebo ztráta běžného účetního období	49	40 213			22 229
<b>B. Podřízená pasiva</b>	<b>50</b>	<b>0</b>			<b>0</b>
<b>C. Technické rezervy</b>	<b>51</b>	<b>225 187</b>	<b>225 382</b>	<b>20 031</b>	<b>205 351</b>
1. Rezerva na nezasloužené pojistné	52	80 102	82 142	9 180	72 962
z toho:					
a) Rezerva na nezasloužené pojistné vztahující se k pojistným odvětvím životních pojištění	53	0	0	0	0
b) Rezerva na nezasloužené pojistné vztahující se k pojistným odvětvím neživotních pojištění	54	80 102	82 142	9 180	72 962
2. Rezerva pojistného životních pojištění	55	0	0	0	0
3. Rezerva na pojistná plnění	56	90 352	86 747	10 851	75 896
z toho:					
a) Rezerva na pojistná plnění vztahující se k pojistným odvětvím životních pojištění	57	0	0	0	0
b) Rezerva na pojistná plnění vztahující se k pojistným odvětvím neživotních pojištění	58	90 352	86 747	10 851	75 896
4. Rezerva na prémie a slevy	59	0	0	0	0
z toho:					
a) Rezerva na prémie a slevy vztahující se k pojistným odvětvím životních pojištění	60	0	0	0	0
b) Rezerva na prémie a slevy vztahující se k pojistným odvětvím neživotních pojištění	61	0	0	0	0
5. Vyrovnávací rezerva	62	54 733	56 493	0	56 493
6. Rezerva na splnění závazků z použité technické úrokové míry	63	0	0	0	0
7. Rezerva pojistného neživotních pojištění	64	0	0	0	0
z toho:					
a) Rezerva pojistného neživotních pojištění vztahující se k pojistným odvětvím životních pojištění	65	0	0	0	0
b) Rezerva pojistného neživotních pojištění vztahující se k pojistným odvětvím neživotních pojištění	66	0	0	0	0
8. Jiné rezervy	67	0	0	0	0
z toho:					
a) Jiná rezerva vztahující se k pojistným odvětvím životních pojištění	68	0	0	0	0
b) Jiná rezerva vztahující se k pojistným odvětvím neživotních pojištění	69	0	0	0	0
<b>D. Technická rezerva životních pojištění, je-li nositelem investičního rizika pojistník</b>	<b>70</b>	<b>0</b>	<b>0</b>	<b>0</b>	<b>0</b>
<b>E. Rezervy na ostatní rizika a ztráty</b>	<b>71</b>	<b>14 005</b>			<b>7 469</b>
1. Rezerva na důchody a podobné závazky	72	0			0
2. Rezerva na daně	73	14 005			7 469
3. Ostatní rezervy	74	0			0
<b>F. Depozita při pasivním zajištění</b>	<b>75</b>	<b>0</b>			<b>0</b>
<b>G. Věřitelé</b>	<b>76</b>	<b>20 844</b>			<b>39 418</b>
I. Závazky z operací přímého pojištění	77	11 585			10 992
II. Závazky z operací zajištění	78	0			5 258
III. Výpůjčky zaručené dluhopisem, z toho:	79	0			0
a) směnitelné (konvertibilní) výpůjčky	80	0			0
IV. Závazky vůči finančním institucím	81	0			0
V. Ostatní závazky, z toho:	82	9 258			23 168
a) daňové závazky a závazky ze sociálního zabezpečení	83	1 272			2 813
VI. Garanční fond Kanceláře	84	0			0
<b>H. Přechodné účty pasiv</b>	<b>85</b>	<b>22 813</b>			<b>23 923</b>
I. Výdaje příštích období a výnosy příštích období	86	44			1 455
II. Ostatní přechodné účty pasiv, z toho:	87	22 769			22 468
a) dohadné položky pasivní	88	22 769			22 468
<b>PASIVA CELKEM</b>	<b>89</b>	<b>454 137</b>			<b>448 915</b>

Legenda	Č. ř.	Minulé období	Základna	Mezisoučet	Výsledek
	b	1	2	3	4
<b>I. TECHNICKÝ ÚČET K NEŽIVOTNÍMU POJIŠTĚNÍ</b>		v tis. Kč (bez des. míst)			
1. Zasloužené pojistné, očištěné od zajištění:	1	x	x	x	x
a) předepsané hrubé pojistné	2	x	345 766	x	x
b) pojistné postoupené zajišťovatelům	3	x	46 009	299 757	x
c) změna stavu hrubé výše rezervy na nezasloužené pojistné (+/-)	4	x	-3 853	x	x
d) změna stavu rezervy na nezasloužené pojistné, podíl zajišťovatelů (+/-)	5	338 699	3 287	-7 140	306 896
2. Převedené výnosy z finančního umístění (investic) z Netechnického účtu (položka III.6.)	6	0	x	x	0
3. Ostatní technické výnosy, očištěné od zajištění	7	6 133	x	x	659
4. Náklady na pojistná plnění, očištěné od zajištění:	8	x	x	x	x
a) náklady na pojistná plnění:	9	x	x	x	x
aa) hrubá výše	10	x	95 711	x	x
ab) podíl zajišťovatelů	11	x	12 077	83 634	x
b) změna stavu rezervy na pojistná plnění (+/-):	12	x	x	x	x
ba) hrubá výše	13	x	-29 260	x	x
bb) podíl zajišťovatelů	14	97 770	-14 804	-14 456	69 177
5. Změny stavu ostatních technických rezerv, očištěné od zajištění (+/-)	15	0	x	x	0
6. Prémie a slevy, očištěné od zajištění	16	0	x	x	0
7. Čistá výše provozních nákladů:	17	x	x	x	x
a) pořizovací náklady na pojistné smlouvy	18	x	x	110 925	x
b) změna stavu časově rozlišených pořizovacích nákladů (+/-)	19	x	x	0	x
c) správní režie	20	x	x	80 226	x
d) provize od zajišťovatelů a podíly na ziscích	21	176 735	x	794	190 357
8. Ostatní technické náklady, očištěné od zajištění	22	549	x	x	646
9. Změna stavu vyrovnávací rezervy (+/-)	23	3 102	x	x	1 760
10. Mezisoučet, zůstatek (výsledek) Technického účtu k neživotnímu pojištění (položka III.1.)	24	66 676	x	x	45 615
<b>II. TECHNICKÝ ÚČET K ŽIVOTNÍMU POJIŠTĚNÍ</b> - neuveden, vykazuje nulové hodnoty					
<b>III. NETECHNICKÝ ÚČET</b>					
1. Výsledek Technického účtu k neživotnímu pojištění (položka I.10.)	25	66 676	x	x	45 615
2. Výsledek Technického účtu k životnímu pojištění	26	0	x	x	0
3. Výnosy z finančního umístění (investic):	27	x	x	x	x
a) výnosy z podílů se zvláštním uvedením těch, které pocházejí z ovládaných osob	28	x	x	0	x
b) výnosy z ostatního finančního umístění (investic), se zvláštním uvedením těch, které pocházejí z ovládaných osob, v tom:	29	x	x	x	x
ba) výnosy z pozemků a staveb (nemovitostí)	30	x	0	x	x
bb) výnosy z ostatních investic	31	x	7 153	7 153	x
c) změny hodnoty finančního umístění (investic)	32	x	x	0	x
d) výnosy z realizace finančního umístění (investic)	33	195 690	x	175 260	182 413
4. Převedené výnosy finančního umístění (investic) z Technického účtu k životnímu pojištění	34	0	x	x	0
5. Náklady na finanční umístění (investice):	35	x	x	x	x
a) náklady na správu finančního umístění (investic), včetně úroků	36	x	x	678	x
b) změna hodnoty finančního umístění (investic)	37	x	x	1 210	x
c) náklady spojené s realizací finančního umístění (investic)	38	190 124	x	175 812	177 700
6. Převod výnosů z finančního umístění (investic) na Technický účet k neživotnímu pojištění (položka I.2.)	39	0	x	x	0
7. Ostatní výnosy	40	11 098	x	x	17 334
8. Ostatní náklady	41	33 915	x	x	31 113
9. Daň z příjmů z běžné činnosti	42	9 218	x	x	13 518
10. Zisk nebo ztráta z běžné činnosti po zdanění	43	40 208	x	x	23 031
11. Mimořádné výnosy	44	6	x	x	0
12. Mimořádné náklady	45	0	x	x	0
13. Mimořádný zisk nebo ztráta	46	6	x	x	0
14. Daň z příjmů z mimořádné činnosti	47	0	x	x	0
15. Ostatní daně neuvedené v předcházejících položkách	48	0	x	x	802
16. Zisk nebo ztráta za účetní období	49	40 213	x	x	22 229

## ÚČETNÍ POSTUPY

### Základní zásady zpracování účetní závěrky

Účetnictví společnosti je vedeno a účetní závěrka je sestavena v souladu se zákonem č. 563/1991 Sb., o účetnictví, v platném znění, vyhláškou MF č. 502/2002 Sb., kterou se provádějí některá ustanovení zákona č. 563/1991 Sb., o účetnictví, ve znění pozdějších předpisů, pro účetní jednotky, které jsou pojišťovny, v platném znění. Účetnictví respektuje obecné účetní zásady, především zásadu oceňování majetku reálnou hodnotou a historickými cenami, zásadu účtování ve věcné a časové souvislosti, zásadu opatrnosti a předpoklad schopnosti účetní jednotky pokračovat v činnosti v dohledné budoucnosti. Částky v účetní závěrce a v příloze jsou zaokrouhleny na tisíce českých korun, není-li uvedeno jinak.

### Předepsané hrubé pojistné

Předepsané hrubé pojistné zahrnuje veškeré částky pojistného uvedené na pojistných smlouvách nezávisle na skutečnosti, zda se tyto částky vztahují zcela nebo z části k pozdějším účetním obdobím.

### Operace zajištění

Při operacích zajištění se mezi prvopojistitelem (společnost) a zajišťovateli vyúčtovávají položky, na nichž se smluvně strany dohodly v zajištění smlouvě. Společnost vyúčtovává se zajišťovateli podíly na předepsaném hrubém pojistném a na nákladech na pojistná plnění.

### Náklady na pojistná plnění

Náklady na pojistná plnění se účtují ve výši částek přiznaných k výplatě pojistných plnění na základě zlikvidovaných pojistných událostí. Náklady na pojistná plnění se snižují o přijaté regresy a obdobné nároky společnosti.

### Náklady na pojistné smlouvy

Náklady na pojistné smlouvy zahrnují náklady související s uzavřením těchto smluv, zejména náklady na tiskopisy, provize zprostředkovatelům, propagaci a reklamu a vstupní lékařské prohlídky klientů ZPCK.

### Pojistné technické rezervy a podíly zajišťovatelů na těchto rezervách

K plnění závazků z provozované pojišťovací činnosti, které jsou pravděpodobné nebo jisté, ale nejisté je jejich výše nebo okamžik, ke kterému vzniknou, tvoří společnost v souladu se zákonem o pojišťovnictví tyto technické rezervy:

- rezervu na nezasloužené pojistné
- rezervu na pojistná plnění
- vyrovnávací rezervu

Všechny tvořené rezervy jsou analyticky členěny dle jednotlivých provozovaných pojistných produktů.

Správnost tvorby a použití technických rezerv, jejich finanční umístění a inventarizace jsou potvrzeny odpovědným pojistným matematikem v souladu s § 23 zákona č. 363/1999 Sb., o pojišťovnictví, v platném znění.

### Rezerva na nezasloužené pojistné

Je tvořena z části předepsaného hrubého pojistného, které se vztahuje k budoucím účetním obdobím. Rezerva vstupuje do zajištění. Je tvořena průběžně z každé uzavřené pojistné smlouvy, účtována vždy na konci měsíce. Rozpouštění rezervy, výpočty a zaúčtování podílů zajišťovatelů na tvorbě a rozpouštění rezervy jsou prováděny měsíčně vždy k poslednímu dni kalendářního měsíce.

### Rezerva na pojistná plnění

Rezerva je určena ke krytí závazků z pojistných událostí:

- v běžném účetním období vzniklých, hlášených, ale v tomto období nezlikvidovaných (RBNS)

Stanoví se matematickými metodami a na základě kvalifikovaného odhadu. Rezerva vstupuje do zajištění. Její tvorba, rozpouštění a příslušné podíly zajišťovatele se stanovují a účtují vždy k poslednímu dni kalendářního čtvrtletí.

– v běžném účetním období vzniklých, ale v tomto období nenahlášených (IBNR)

Rezerva se stanoví matematickými metodami a metodou kvalifikovaného odhadu, u produktu pojištění léčebných výloh metodou trojúhelníkových schémat. Rezerva vstupuje do zajištění. Její tvorba, rozpouštění a příslušné podíly zajištěte se stanovují a účtují vždy k poslednímu dni kalendářního čtvrtletí.

### Vyrovňovací rezerva

Je tvořena z pojistného a je určena na vyrovnání případných zvýšených nákladů na pojistná plnění, které by vznikly z titulu výkyvů ve škodním průběhu, způsobených skutečnostmi nezávislými na vůli společnosti. Postup pro určení výše této rezervy a podmínky pro její čerpání jsou stanoveny vyhláškou. Tato rezerva do zajištění nevstupuje.

Výše tvorby, čerpání a skladba finančního umístění technických rezerv podléhá schválení odpovědným pojistným matematikem. Výkaz o tvorbě technických rezerv a skladbě finančního umístění je v souladu se zákonem č. 363/1999 Sb., o pojišťovnictví, předkládán České národní bance.

## FINANČNÍ UMÍSTĚNÍ

### Cenné papíry s pevným výnosem

Cenné papíry s pevným výnosem jsou účtovány k okamžiku pořízení v pořizovací ceně.

Pořizovací cenou se rozumí cena, za kterou byl cenný papír s pevným výnosem pořízen, včetně nakoupeného alikvotního úrokového výnosu a přímých nákladů s jeho pořízením souvisejících.

Přímé náklady nezahrnují prémie a diskonty, náklady na financování, interní správní náklady nebo náklady na držbu.

V případě dlužných cenných papírů je od okamžiku vypořádání nákupu do okamžiku jejich splatnosti nebo okamžiku vypořádání prodeje jejich ocenění postupně zvyšováno o nabíhající nevyplacené úrokové výnosy. Okamžikem zaúčtování naběhlého úrokového výnosu je vždy den prodeje, resp. splatnosti, a konec kalendářního čtvrtletí.

Při prodeji či jiném úbytku jsou cenné papíry oceněny metodou průměrných nákupních cen. Tento postup je uplatněn v rámci stejného druhu cenných papírů, stejných emitentů, stejných nominálních hodnot a stejných měn, na které cenné papíry znějí (cenné papíry mají shodné ISIN).

Ke konci rozvahového dne jsou cenné papíry přeceněny na reálnou hodnotou. Jako reálná hodnota je použita tržní hodnota, která je vyhlášena na tuzemské či zahraniční burze nebo na jiném veřejném organizovaném trhu.

Po zaúčtování veškerých účetních případů běžného období je provedeno časové rozlišení nákladů na správu cenných papírů. Objem časově rozlišených nákladů je účtován formou nákladů příštích období s cílem stanovit podíl z celoročního objemu odměny správci portfolia připadající na pořízení cenných papírů.

### Depozita u finančních institucí

Depozita u bank jsou v okamžiku pořízení účtovány v nominálních hodnotách. Ke konci účetního období jsou tato aktiva přeceňována na reálnou hodnotu. U krátkodobých depozit u finančních institucí je reálná hodnota představována nominální hodnotou, včetně časového rozlišení úroků.

### Rozdělení společných položek mezi jednotlivé produkty společnosti

Náklady a výnosy finančního umístění jsou v případě potřeby děleny mezi jednotlivé produkty v poměru výše technických rezerv k celkovému finančnímu umístění.

### Dlouhodobý nehmotný majetek

Nakoupený nehmotný majetek je vykázán v pořizovacích cenách.

Dlouhodobý nehmotný majetek je odepisován metodou rovnoměrných odpisů na základě jeho předpokládané životnosti následujícím způsobem:

zřizovací výdaje 60 měsíců

software dle smlouvy nebo 36 měsíců

Dlouhodobý nehmotný majetek se odepisuje od měsíce následujícího po měsíci, ve kterém byl zařazen.

Nehmotný majetek, jehož doba použitelnosti je delší než 1 rok a pořizovací cena nepřevyšuje 60 000 Kč, je účtován do nákladů při spotřebě.

### Dlouhodobý hmotný majetek

Nakoupený dlouhodobý hmotný majetek je vykázán v pořizovacích cenách, které zahrnují cenu, za kterou byl majetek pořízen, včetně nákladů s jeho pořízením souvisejících. Dlouhodobý hmotný majetek vytvořený vlastní činností se oceňuje vlastními náklady.

Odpisy dlouhodobého hmotného majetku byly vypočteny metodou rovnoměrných odpisů na základě jeho předpokládané životnosti.

**Společnost uplatňuje tyto roční odpisové sazby:**

výpočetní technika	3 roky
osobní automobily	6/8 let

Náklady na opravy a údržbu dlouhodobého hmotného majetku se účtují přímo do nákladů. Technické zhodnocení dlouhodobého hmotného majetku přesahující 40 000 Kč za rok je aktivováno. Hmotný majetek, jehož pořizovací cena nepřevyšuje 40 000 Kč za položku, je považován za materiál a účtován do nákladů při spotřebě.

### Přepočty cizích měn

Transakce prováděné v cizích měnách jsou přepočteny a zaúčtovány devizovým kursem ČNB platným v den transakce. Všechna peněžní aktiva a pasiva vedená v cizích měnách byla přepočtena devizovým kursem zveřejněným Českou národní bankou k datu účetní závěrky. Všechny kursové zisky a ztráty z přepočtu pohledávek a závazků byly účtovány do výkazu zisku a ztráty.

### Stanovení opravných položek

Opravné položky jsou vytvářeny k pohledávkám. Opravné položky vyjadřují přechodný pokles hodnoty pohledávek stanovený na základě posouzení rizik vedením společností. Opravné položky jsou tvořeny paušálně a procentuálně na základě věkové struktury pohledávek.

### Penzijní připojištění

Společnost poskytuje zaměstnancům příspěvek na penzijní připojištění. Jestliže přesáhne výše příspěvku 3 % úhrnu vyměřovacích základů zaměstnance pro pojistné na sociální zabezpečení a příspěvek na státní politiku zaměstnanosti za zdaňovací období nebo jeho část, je vyloučen z daňových nákladů.

### Daň z příjmu

Daň z příjmu za dané období se skládá ze splatné daně a změny stavu v odložené dani. Splatná daň zahrnuje daň vypočtenou z daňového základu s použitím daňové sazby platné v běžném roce a veškeré doměrky a vratky za minulá období. Odložená daň se vykazuje u všech dočasných rozdílů mezi zůstatkovou hodnotou aktiva nebo pasiva v rozvaze a jejich daňovou hodnotou. Odložená daňová pohledávka je zaúčtována pouze tehdy, je-li pravděpodobné, že bude možné ji daňově uplatnit v následujících účetních obdobích.

### Rezerva na daň z příjmu

Rezerva na daň z příjmu se vytváří k rozvahovému dni ve výši odhadu daňové povinnosti ze splatné daně z příjmu právnických osob. O jejím použití se účtuje v okamžiku podání daňového přiznání.

### Změna účetních metod a postupů

Tvorba a využití rezervy na daň z příjmu jsou ve výkazu zisku a ztráty vykázány v ostatních nákladech a v ostatních výnosech, včetně úpravy minulého období, kdy byly tvorba i využití rezervy vykázány jako daň z příjmu za běžné období.

### Následné události

Dopad událostí, které nastaly mezi rozvahovým dnem a dnem sestavení účetní závěrky, je zachycen v účetních výkazech v případě, že tyto události poskytly doplňující informace o skutečnostech, které existovaly k rozvahovému dni.

V případě, že mezi rozvahovým dnem a dnem sestavení účetní závěrky došlo k významným událostem zohledňujícím skutečnosti, které nastaly po rozvahovém dni, jsou důsledky těchto událostí popsány v příloze účetní závěrky, ale nejsou zaúčtovány v účetních výkazech.

Produkt		Předepsané hrubé pojistné tis. Kč	Podíl zajištětele na předep. hrub. pojist. tis. Kč	Zasloužené pojistné tis. Kč	Náklady na pojistná plnění tis. Kč	Podíl zajištětele na nákladech na pojist. plnění tis. Kč
ZPCK	2007	88 513	7 346	42 161	27 379	2 687
ZPCK	2006	101 613	2 795	60 383	42 479	1 618
LV	2007	186 602	29 601	140 848	62 923	8 857
LV	2006	188 660	19 001	169 268	64 653	8 102
ZPCN	2007	69 975	9 062	34 047	5 331	533
ZPCN	2006	76 590	5 033	51 344	6 847	1 889
ZP	2007	676	0	559	78	0
ZP	2006	787	0	660	131	3
<b>Celkem</b>	<b>2007</b>	<b>345 766</b>	<b>46 009</b>	<b>217 615</b>	<b>95 711</b>	<b>12 077</b>
	<b>2006</b>	<b>367 650</b>	<b>26 829</b>	<b>281 655</b>	<b>114 110</b>	<b>11 612</b>

## PŘEHLED PROVIZÍ

Celková výše provizí v rámci přímého pojištění dosáhla v roce 2007 částky 83 104 tis. Kč, v roce 2006 částky 110 173 tis. Kč.

## DLOUHODOBÝ NEHMOTNÝ MAJETEK POŘIZOVACÍ CENA

	1. ledna 2007 tis. Kč	Přírůstky tis. Kč	Přeúčtování tis. Kč	Vyřazení tis. Kč	31. prosince 2007 tis. Kč
Zřizovací výdaje	1 866	0	0	0	1 866
Software	4 662	39 997	0	168	44 491
Oceňovací rozdíl	19 583	0	0	0	19 583
Ocenitelná práva	162	0	0	0	162
Pořízený nehmotný majetek, zálohy	28 635	11 362	-39 997	0	0
Poskytnuté zálohy	1 309	0	-1 309	0	0
<b>Celkem</b>	<b>56 217</b>				<b>66 102</b>

	1. ledna 2006 tis. Kč	Přírůstky tis. Kč	Přeúčtování tis. Kč	Vyřazení tis. Kč	31. prosince 2006 tis. Kč
Zřizovací výdaje	1 866	0	0	0	1 866
Software	1 029	3 633	0	0	4 662
Oceňovací rozdíl	19 583	0	0	0	19 583
Ocenitelná práva	162	0	0	0	162
Pořízený nehmotný majetek	714	31 554	-3 633	0	28 635
Poskytnuté zálohy	0	1 309	0	0	1 309
<b>Celkem</b>	<b>23 354</b>	<b>36 496</b>	<b>-3 633</b>	<b>0</b>	<b>56 217</b>

## OPRÁVKY

	1. ledna 2007 tis. Kč	Odpisy tis. Kč	Přeúčtování tis. Kč	Vyřazení tis. Kč	31. prosince 2007 tis. Kč
Zřizovací výdaje	1 088	373	0	0	1 462
Software	1 197	5 410	0	98	6 510
Ocenitelná práva	79	27	0	0	105
Oceňovací rozdíl	3 373	1 306	0	0	4 678
Celkem	5 737	7 116	0	0	12 755
<b>Zůstatková hodnota</b>	<b>50 480</b>				<b>53 347</b>

	1. ledna 2006 tis. Kč	Odpisy tis. Kč	Přeúčtování tis. Kč	Vyřazení tis. Kč	31. prosince 2006 tis. Kč
Zřizovací výdaje	715	373	0	0	1 088
Software	381	816	0	0	1 197
Ocenitelná práva	52	27	0	0	79
Oceňovací rozdíl	2 067	1 306	0	0	3 373
Celkem	3 215	2 522	0	0	5 737
<b>Zůstatková hodnota</b>	<b>20 139</b>				<b>50 480</b>

## FINANČNÍ UMÍSTĚNÍ

Druh finančního umístění (tis. Kč)	Reálná hodnota		Pořizovací cena	
	2007	2006	2007	2006
Cenné papíry s pevným výnosem	256 887	271 477	256 887	271 477
<b>Celkem</b>	<b>256 887</b>	<b>271 477</b>	<b>256 887</b>	<b>271 477</b>

## OSTATNÍ POHLEDÁVKY

	31. prosince 2007 tis. Kč	31. prosince 2006 tis. Kč
Pohledávky za VZP	3 961	0
Ostatní pohledávky	ve splatnosti 38 216	30 285
	po splatnosti 0	0
Pohledávky celkem	42 177	30 285
<b>Opravné položky k pohledávkám</b>	<b>1 632</b>	<b>1 663</b>

**ZMĚNY OPRAVNÉ POLOŽKY K POCHYBNÝM POHLEDÁVKÁM  
LZE ANALYZOVAT TAKTO:**

	2007 tis. Kč	2006 tis. Kč
Počáteční zůstatek k 1. lednu	1 663	7 443
Tvorba opravné položky	0	349
Zrušení opravné položky	-31	-70
Použití na odpis	0	-6 059
<b>Konečný zůstatek k 31. prosinci</b>	<b>1 632</b>	<b>1 663</b>

**POHLEDÁVKY A ZÁVAZKY Z PASIVNÍHO ZAJIŠTĚNÍ**

Společnost vykazuje k 31. 12. 2007 pasivní saldo závazků vůči zajistitelům ve výši 8 866 tis. Kč, k 31. 12. 2006 vykazovala pasivní saldo závazků vůči zajistitelům ve výši 16 950 tis. Kč.

**PŘECHODNÉ ÚČTY PASIV A AKTIV**

Společnost vykazuje náklady a příjmy příštích období v roce 2007 ve výši 7 251 tis. Kč, v roce 2006 ve výši 7 369 tis. Kč, výdaje příštích období v roce 2007 ve výši 1 455 tis. Kč a v roce 2006 ve výši 44 tis. Kč, dohadné položky aktivní v roce 2007 jsou ve výši 1 573 tis. Kč a v roce 2006 ve výši 2 509 tis. Kč a dohadné položky pasivní v roce 2007 ve výši 22 468 tis. Kč a v roce 2006 ve výši 22 769 tis. Kč, které jsou tvořeny zejména dohadem vyplývajícím z vyúčtování zajištění a dohadem nákladů za služby spotřebované v účetním období, ale v tomto období nevyfakturované.

**DLOUHODOBÝ HMOTNÝ MAJETEK  
POŘIZOVACÍ CENA**

	1. ledna 2007 tis. Kč	Přírůstky tis. Kč	Přeúčtování tis. Kč	Vyřazení tis. Kč	31. prosince 2007 tis. Kč
Stavby	495	0	0	0	495
Samostatné movité věci a soubory movitých věcí	11 682	1 392	0	0	13 074
Pořízený hmotný majetek	0	1 359	-1 322	0	37
<b>Celkem</b>	<b>12 177</b>	<b>2 751</b>	<b>-1 322</b>	<b>0</b>	<b>13 606</b>

	1. ledna 2006 tis. Kč	Přírůstky tis. Kč	Přeúčtování tis. Kč	Vyřazení tis. Kč	31. prosince 2006 tis. Kč
Stavby	0	495	0	0	495
Samostatné movité věci a soubory movitých věcí	1 254	10 428	0	0	11 682
Pořízený hmotný majetek	0	10 923	-10 923	0	0
<b>Celkem</b>	<b>1 254</b>	<b>21 846</b>	<b>-10 923</b>	<b>0</b>	<b>12 177</b>

**OPRÁVKY**

	1. ledna 2007	1. ledna 2006	Odpisy 2007	Odpisy 2006	Přeúčtování 2007	Přeúčtování 2006	Vyřazení 2007	Vyřazení 2006	31. prosince 2007	31. prosince 2006
Samostatné movité věci a soubory movitých věcí	1 530	227	2 961	1 303	0	0	0	0	4 491	1 530
<b>Celkem</b>	<b>1 530</b>	<b>227</b>	<b>2 961</b>	<b>1 303</b>	<b>0</b>	<b>0</b>	<b>0</b>	<b>0</b>	<b>4 491</b>	<b>1 530</b>
Zůstatková hodnota	10 647	1 027							9 115	10 647

Drobný nehmotný a hmotný majetek je veden v podrozvahové evidenci, jeho hodnota činí 11 652 tis. Kč v roce 2007, 7 482 tis. Kč v roce 2006.

## VLASTNÍ KAPITÁL SCHVÁLENÉ A VYDANÉ AKCIE

	Počet	31. prosince 2007 tis. Kč	31. prosince 2006 tis. Kč
Kmenové akcie v hodnotě 1 000 Kč, plně splacené	1 000	100 000	100 000
Kmenové akcie v hodnotě 1 000 Kč, celkem	1 000	100 000	100 000
Jediný akcionář:		31. prosince 2007	31. prosince 2006
<b>Všeobecná zdravotní pojišťovna České republiky</b>		<b>100 %</b>	<b>100 %</b>

## TECHNICKÉ REZERVY

	Rezervy na nezasloužené pojistné tis. Kč	Rezervy na pojistná plnění tis. Kč	Vyrovnávací rezervy tis. Kč	Celkem tis. Kč
Počáteční zůstatek k 1. lednu 2007	80 102	90 352	54 733	225 187
Tvorba rezerv	96 630	110 276	1 760	208 666
Použití rezerv	-103 770	-124 732	0	-228 502
<b>Konečný zůstatek k 31. prosinci 2007</b>	<b>72 962</b>	<b>75 896</b>	<b>56 493</b>	<b>205 351</b>

	Rezervy na nezasloužené pojistné tis. Kč	Rezervy na pojistná plnění tis. Kč	Vyrovnávací rezervy tis. Kč	Celkem tis. Kč
Počáteční zůstatek k 1. lednu 2006	77 980	95 080	51 631	224 691
Tvorba rezerv	88 963	65 835	3 102	157 900
Použití rezerv	-86 841	-70 563	0	-157 404
<b>Konečný zůstatek k 31. prosinci 2006</b>	<b>80 102</b>	<b>90 352</b>	<b>54 733</b>	<b>225 187</b>

## OSTATNÍ ZÁVAZKY

	31. prosince 2007 tis. Kč	31. prosince 2006 tis. Kč
Závazky vůči VZP	10 568	468
Ostatní závazky		
ve splatnosti	12 600	8 790
po splatnosti	0	0
<b>Ostatní závazky celkem</b>	<b>23 168</b>	<b>9 258</b>

## DAŇ Z PŘÍJMU

Na splatnou daň z příjmu právnických osob za zdaňovací období 2007 byla vytvořena rezerva ve výši 7 469 tis. Kč, za období 2006 činila 14 005 tis. Kč.

Odložená daň z příjmu za zdaňovací období 2007 činí 923 tis. Kč, za předchozí období nebyla vykazována z důvodu bezvýznamnosti.

**DOPLŇUJÍCÍ ÚDAJE K VÝKAZU ZISKŮ A ZTRÁT  
SPRÁVNÍ NÁKLADY**

	2007	2006
	tis. Kč	tis. Kč
Osobní náklady (mzdy, soc. a zdrav. poj., ost. soc. nákl.)	55 409	34 695
Spotřeba materiálu	1 023	3 129
Poradenství	4 851	2 803
Ostatní správní náklady	18 943	13 341
<b>Celkem</b>	<b>80 226</b>	<b>53 968</b>

**ANALÝZA ZAMĚSTNANCŮ**

Přepočtený počet zaměstnanců	2007	2006
Počet členů představenstva, kteří jsou zaměstnanci	1	0
Průměrný počet ostatních členů vedení	9,33	7,10
Průměrný počet ostatních zaměstnanců	79,73	38,23
<b>Celkem</b>	<b>89,06</b>	<b>45,33</b>
Počet členů dozorčí rady, kteří jsou zaměstnanci	0	0

Přehled mzdových nákladů (tis. Kč)	Vedení		Ostatní		Celkem	
	2007	2006	2007	2006	2007	2006
Mzdové náklady	8 620	7 623	29 406	15 117	38 026	22 740
Odměny členům statut. orgánů	3 120	3 608	x	x	3 120	3 608
Náklady na sociální zabezpečení	2 200	1 469	10 935	6 352	13 135	7 821
Ostatní sociální náklady	99	83	853	443	952	526

**MOŽNÉ BUDOUCÍ ZÁVAZKY**

Vedení společnosti si není vědomo žádných možných budoucích závazků společnosti k 31. prosinci 2007.

**NÁSLEDNÉ UDÁLOSTI**

Po rozvahovém dni nedošlo k žádným událostem, které by měly významný dopad na účetní závěrku k 31. prosinci 2007.



VÝROČNÍ ZPRÁVA PVZP ZA ROK 2007







Výroční zpráva PVZP za rok 2007