



INFORMACE O SPOLEČNOSTI K 31. 12. 2021

Základní údaje o společnosti

Obchodní firma:

Pojišťovna VZP, a.s.

Sídlo společnosti:

Lazarská 1718/3

110 00 Praha 1 – Nové Město

Identifikační číslo:

27116913

Vznik společnosti a zápis do obchodního rejstříku:

Zápis do obchodního rejstříku byl proveden dne 16. ledna 2004 u Městského soudu v Praze oddíl B, vložka 9100

Základní kapitál:

337 920 000,- Kč

Výše splaceného základního kapitálu: splaceno 100 %.

Akcie:

1 024 ks akcií na jméno v zaknihované podobě ve jmenovité hodnotě 337 920 000,- Kč.

Akcionáři:

Jediným akcionářem je Všeobecná zdravotní pojišťovna České republiky se sídlem Orlická 4/2020, 130 00 Praha 3, IČO: 411 97 518

Předmět podnikání:

- pojišťovací činnost podle zákona č. 277/2009 Sb., o pojišťovnictví, ve znění pozdějších předpisů (dále jen "zákon o pojišťovnictví"), a to v rozsahu pojistných odvětví neživotních pojištění uvedených v části B přílohy č. 1 zákona o pojišťovnictví pod body 1, 2, 3, 7, 8, 9, 10 písm. a), b), c), 13 písm. a), c), d), 14 písm. a), c), d), 15 písm. a), b), 16 písm. a), b), d), e), h) a j), 17 a 18,
- činnosti související s pojišťovací činností, a to
 - zprostředkovatelská činnost prováděná v souvislosti s pojišťovací činností dle zákona o pojišťovnictví,
 - poradenská činnost související s pojištěním fyzických a právnických osob podle zákona o pojišťovnictví,
 - šetření pojistných událostí prováděné na základě smlouvy s pojišťovnou podle zákona o pojišťovnictví,
 - činnost vzdělávací v oblasti pojišťovnictví a jiných finančních služeb,
- zajišťovací činnost pro neživotní zajištění.

Představenstvo

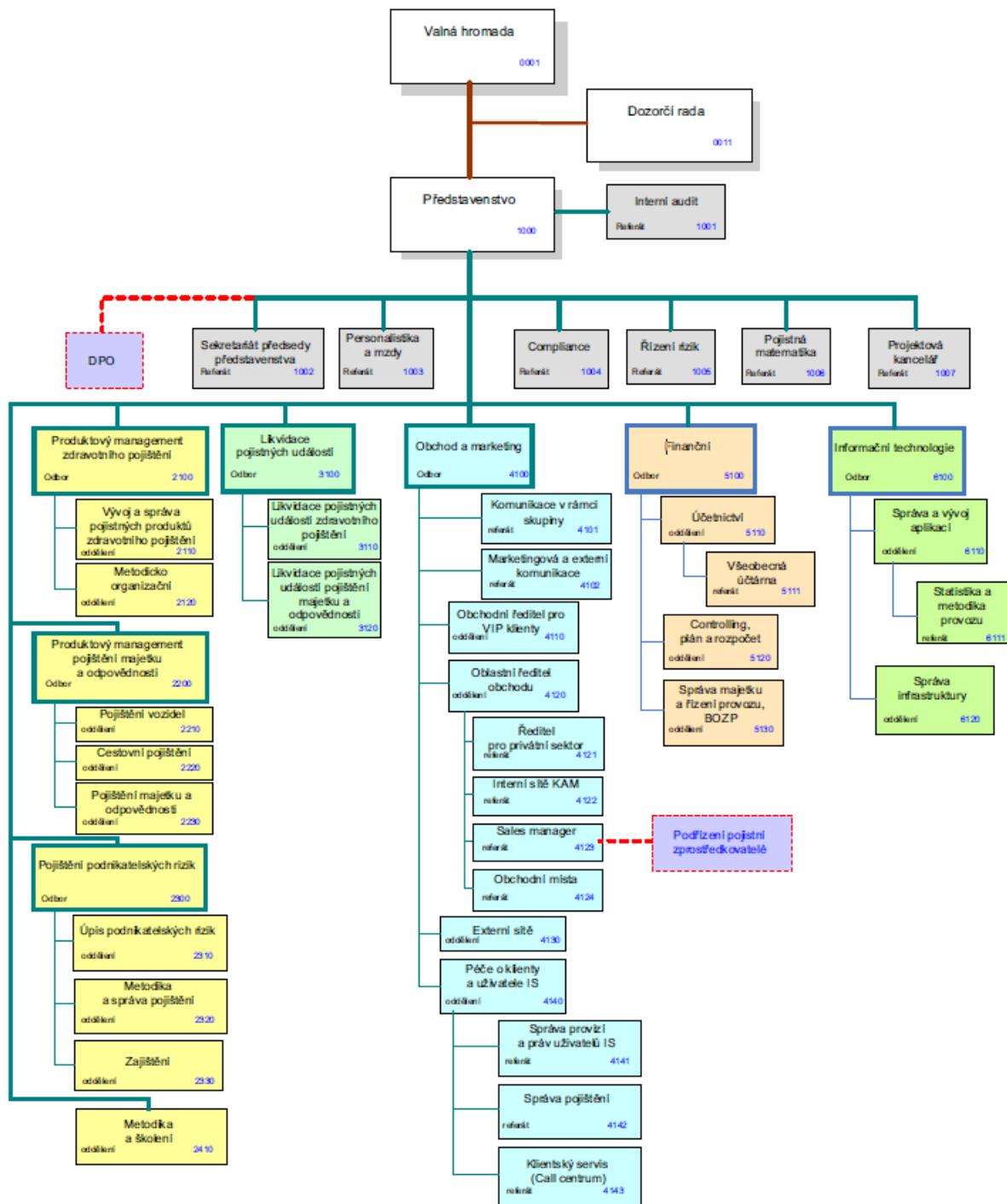
Robert Kareš, PhD. MBA	předseda	ve funkci od 1. července 2016
Ing. Halina Trsková	místopředsedkyně	ve funkci od 1. července 2016
Ing. Pavel Ptáčník	člen	ve funkci od 1. července 2016

Dozorčí rada

Ing. Zdeněk Kabátek	předseda	členství od 3. května 2018 ve funkci od 1. srpna 2019
Ing. Petr Nosek	místopředseda	členství od 17. července 2013 ve funkci od 1. srpna 2019
Ing. David Šmehlík, MHA	člen	členství od 1. října 2019
Mgr. Luboš Vaněk	člen	členství od 15. listopadu 2016
Ing. Martin Fassmann	člen	členství od 15. listopadu 2016

Jménem společnosti jednají společně dva členové představenstva.

Organizační schéma Pojišťovny VZP, a.s.



Přepočtený stav zaměstnanců k 31.12.2021 činí 136,30 úvazku.

Zpráva o vztazích

Pojišťovna VZP, a.s., IČO: 271 16 913, se sídlem Praha 8 - Karlín, Ke Štvanici 656/3, PSČ 186 00, zapsaná v obchodním rejstříku vedeném Městským soudem v Praze (dále rovněž jen jako „**Pojišťovna VZP, a.s.**“) je ve smyslu příslušných ustanovení zákona č. 90/2012 Sb., zákona o obchodních korporacích, v platném znění (dále také jen jako „**ZOK**“) osobou ovládanou a na druhé straně Všeobecná zdravotní pojišťovna České republiky, IČO: 411 97 518, se sídlem Orlická 4/2020 (dále rovněž jen jako „**VZP ČR**“) zřízená dle zák. č. 551/1991 Sb., o Všeobecné zdravotní pojišťovně České republiky, v platném znění (dále rovněž jen jako „**Zákon**“), je osobou ovládající a tudíž má statutární orgán Pojišťovny VZP, a.s. jako osoby ovládané povinnost ve smyslu ust. § 82 ZOK zpracovat do 3 měsíců od skončení účetního období písemnou zprávu o vztazích mezi ovládající a ovládanou osobou a o vztazích mezi ovládanou osobou a ostatními ovládanými osobami stejnou ovládající osobou (dále jen „**Zpráva o vztazích mezi propojenými osobami**“). Tímto tak Pojišťovna VZP, a.s. činí za účetní období od 01. 01.2021 do 31.12.2021 (dále rovněž jako „**sledované účetní období**“).

Představenstvo společnosti Pojišťovna VZP, a.s., jako statutární orgán ovládané osoby ve vztahu k VZP ČR, tak dle ustanovení § 82 odst. 1 ZOK zpracovalo tuto Zprávu o vztazích mezi propojených osobami za sledované účetní období, jak následuje níže.

Ovládající osoba

VZP ČR byla po celou dobu sledovaného účetního období 100% (slovy: sto procentním) vlastníkem akcií na jméno ve společnosti Pojišťovna VZP, a.s., a je tak ve smyslu § 74 an. ZOK tzv. ovládající osobou, za kterou se podle tohoto zákona rozumí osoba, která může v obchodní korporaci přímo či nepřímo uplatňovat rozhodující vliv.

Ovládaná osoba

Pojišťovna VZP, a.s., byla po celou dobu sledovaného účetního období dceřinou společností společnosti VZP ČR, ve které VZP ČR, jako jediný akcionář, vlastnila 100 % akcií na jméno společnosti Pojišťovna VZP, a.s. Pojišťovna VZP, a.s., je tak dle § 74 an. ZOK ve vztahu k VZP ČR, jako mateřské společnosti, tzv. ovládanou osobou.

Nepřímo ovládaná osoba

Pojišťovna VZP, a.s., pro úplnost dodává, že ve smyslu příslušných ustanovení ZOK je také osobou ovládající společnost **PVZP servis, s.r.o.**, IČO: 25653270, sídlem Praha 1 - Nové Město, Lazarská 3, PSČ 11000, společnost zapsaná v obchodním rejstříku vedeném Městským soudem v Praze, sp. zn. C 58342, a to od 01.11.2019, kdy se stala jejím jediným společníkem. PVZP servis, s.r.o., je tedy osobou ovládanou a vůči Pojišťovně VZP, a.s., společností dceřinou. VZP ČR tak může být posuzována ve smyslu ZOK jako společnost nepřímo ovládající PVZP servis, s.r.o.

Doposud společnost PVZP servis, s.r.o., uzavřela s VZP ČR pouze dodatek č. 1 (dále také jen jako „**Dodatek**“) ke smlouvě o nájmu nebytových prostor ze dne 21. 12. 2012 (dále také jen jako „**Nájemní smlouva**“), kdy PVZP servis, s.r.o., vstoupila do Nájemní smlouvy jako pronajímatel vůči VZP ČR jako nájemci, a to v důsledku uzavření kupní smlouvy uzavřené dne 29. 6. 2020 mezi Pojišťovnou VZP, a.s., a PVZP servis, s.r.o., kdy na základě této kupní smlouvy přešlo vlastnické právo k předmětu nájmu dle Nájemní smlouvy na společnost PVZP servis, s.r.o. Uvedený Dodatek a Nájemní smlouva obsahují obvyklá ustanovení týkající se nájmu, včetně sjednaného nájemného, které bylo sjednáno na základě dohody obou smluvních stran a neposkytuje žádnou nadstandardní výhodu jedné ze smluvních stran. Tyto smlouvy byly zveřejněny také v registru smluv.

Ostatní propojené osoby

Společnosti Pojišťovna VZP, a.s., je známa z veřejně dostupných informací, majetková účast VZP ČR ve společnosti Společnost pro eHealth databáze, a.s., (dříve IZIP, a.s. a později ZDRAVEL, a.s.) se sídlem Českomoravská 2408/1a, Libeň, 190 00 Praha 9, IČO: 264 33 109 (dále jen Společnost pro eHealth databáze, a.s.“). VZP ČR držela ke dni 31.12.2020 ve Společnosti pro eHealth databáze, a.s., 5 % (slovy: pěti procentní) podíl na základním kapitálu této společnosti, a proto z tohoto důvodu není považována za propojenou osobu ve smyslu této zprávy o vztazích mezi propojenými osobami.

Vztahy mezi propojenými osobami, úloha ovládané osoby a způsob a prostředky ovládnání

Vztah mezi VZP ČR a společností Pojišťovna VZP, a.s.

VZP ČR, jakožto ovládající osoba, vlastnila po celou dobu sledovaného účetního období 100 % (slovy: sto procent) kmenových akcií obchodní společnosti Pojišťovna VZP, a.s., jakožto osoby ovládané, a byla tak jejím jediným akcionářem.

VZP ČR jako osoba ovládající byla do 11.05.2020 držitelem celkem 1 000 ks (slovy: jeden tisíc kusů) kmenových akcií společnosti Pojišťovna VZP, a.s., znějících na jméno, a to v zaknihované podobě, každá o jmenovité hodnotě 308 000,- Kč (slovy: tři sta osm tisíc korun českých), což představuje 100% podíl na základním kapitálu společnosti Pojišťovna VZP, a.s. Dne 11.05.2020 bylo do příslušného obchodního rejstříku zapsáno navýšení základního kapitálu společnosti na 318 000 000,- Kč (slovy: tři sta osmnáct milionů korun českých), VZP ČR tedy v minulém účetním období byla také držitelem celkem 1000 ks kmenových akcií Pojišťovny VZP, a.s., o jmenovité hodnotě 318 000,- Kč (k 31.12.2020). Dne 21. 12. 2021 bylo do příslušného obchodního rejstříku zapsáno navýšení základního kapitálu společnosti na 337 920 000,- Kč, VZP ČR tedy ve sledovaném účetním období byla také držitelem celkem 1 024 ks kmenových akcií Pojišťovny VZP, a.s., o jmenovité hodnotě 337 920,- Kč (k 31. 12. 2021).

Pojišťovna VZP, a.s., jako osoba ovládaná plní v rámci shora uvedených vztahů svébytnou a autonomní roli. Je ovládána přímo osobou ovládající.

Pojišťovna VZP, a.s., je jako osoba ovládaná VZP ČR jako osobou ovládající prostřednictvím rozhodnutí učiněných VZP ČR jako jediným akcionářem Pojišťovny VZP, a.s., tedy 100% akcionářem Pojišťovny VZP, a.s., v působnosti valné hromady ve smyslu § 12 ZOK.

Všechny vztahy mezi VZP ČR jako ovládající osobou a Pojišťovnou VZP, a.s., jako ovládanou osobou, stejně jako vztahy mezi obchodní společností Pojišťovna VZP, a.s., a obchodní Společnosti pro eHealth databáze, a.s., vyplývají a jsou upraveny příslušnými ustanoveními obsaženými v ZOK, nebo jsou upravené na základě občanskoprávních smluv dle zákona č. 89/2012 Sb., občanského zákoníku (dále jen „ObčZ“),

Smluvní vztahy mezi ovládanou a ovládající osobou

A) VZP ČR a Pojišťovna VZP, a.s.

Smlouvy uzavřené mezi propojenými osobami:

Smlouva o zpracování osobních údajů

VZP ČR se zavázala – jako zpracovatel osobních údajů – ke zpracovávání osobních údajů pro Pojišťovnu VZP, a.s. – jako pro správce – za ve smlouvě specifikovaných podmínek.

Smlouva o upsání akcií

Smlouvou byl navýšen počet akcií v Pojišťovně VZP, a.s. ze strany VZP ČR o 24 kusů na 1024 kusů.

Dodatek č. 3 ke Smlouvě o obchodním zastoupení, uzavřené dne 25.03.2019 ve smyslu Dodatku č. 1 ze dne 27.01.2020 a Dodatku č.2 ze dne 26.04.2021 ze dne 16.08.2021.

VZP ČR se jako vázaný zástupce zavázala pro Pojišťovnu VZP, a.s., zjednodušeněji řečeno, zprostředkovávat ve smlouvě specifikované obchody v pojišťovnictví (sjednávání pojištění). Za tyto obchody pak náleží VZP ČR smluvená provize a tyto aspekty byly dodatkem upraveny.

Dodatek č. 2 ke Smlouvě o obchodním zastoupení, uzavřené dne 25. 03. 2019 ve smyslu Dodatku č. 1 ze dne 27. 1. 2020 ze dne 26.04.2021

VZP ČR se jako vázaný zástupce zavázala pro Pojišťovnu VZP, a.s., zjednodušeněji řečeno, zprostředkovávat ve smlouvě specifikované obchody v pojišťovnictví (sjednávání pojištění). Za tyto obchody pak náleží VZP ČR smluvená provize a tyto aspekty byly dodatkem upraveny.

B) PVZP servis, s.r.o., a Pojišťovna VZP, a.s.

Smlouvy uzavřené mezi propojenými osobami:

Smlouva o příplatku ze dne 3.8.2021

Touto smlouvou se Pojišťovna VZP, a.s., zavázala k příplatku mimo základní kapitál vůči společnosti PVZP servis, s.r.o., v určité částce.

Smlouva o nájmu služícího k podnikání ze dne 29.3.2021

Touto smlouvou byl pronajat prostor služící k podnikání Pojišťovně VZP, a.s. ze strany PVZP servis s.r.o. Jde o prostor, kde Pojišťovna VZP, a.s. má umístěné své sídlo.

Jiná plnění poskytnutá mezi propojenými osobami

Kromě plnění a protiplnění, které byly poskytnuty dle shora uvedených smluv mezi Pojišťovnou VZP, a.s., jako ovládanou osobou a VZP ČR jako osobou ovládající, nebyla poskytnuta mezi těmito osobami žádná další plnění a/nebo protiplnění ve sledovaném účetním

období. To samé lze říci o vztahu mezi PVZP servis, s.r.o., a ostatními uvedenými společnostmi.

Ostatní opatření a jednání uskutečněná v zájmu nebo na popud ovládající osoby

V průběhu sledovaného účetního období nebyla v zájmu či na popud VZP ČR, jakožto ovládající osoby, přijata či uskutečněna společností Pojišťovna VZP, a.s., jakožto ovládanou osobou, žádná opatření nebo jednání nad rámec běžných opatření uskutečňovaných na základě ustanovení všeobecně závazných právních předpisů ve vztahu k ovládající osobě. Žádné z učiněných jednání se netýkalo majetku, který by přesáhl 10 % vlastního kapitálu ovládané osoby zjištěného dle poslední účetní závěrky dle § 82 odst. 2. písm. d) ZOK. Stejný závěr lze užít i o vztahu mezi PVZP servis, s.r.o., a ostatními společnostmi.

Újmy vzniklé ovládané osobě, způsob její úhrady a zhodnocení výhod a nevýhod plynoucích ze vztahů mezi Pojišťovnou VZP, a.s. a VZP ČR

Pojišťovně VZP, a.s., jakožto ovládané osobě, nevznikla na základě výše uzavřených smluv s VZP ČR, jakožto ovládající osobě, ani na základě jiných jednání VZP ČR nebo ostatních opatření a poskytnutých plnění či přijatých protiplnění od VZP ČR, žádná újma.

Proto není třeba, aby došlo mezi Pojišťovnou VZP, a.s., jako osobou ovládanou a VZP ČR jako osobou ovládající k jakémukoli vyrovnání ve smyslu ust. § 82 odst. 2 písm. f) ZOK.

Statutární orgán společnosti Pojišťovna VZP, a.s., jako osoba ovládaná dále uvádí, že pro ni, jako ovládanou společnost, plynou ze vztahu mezi ní a VZP ČR, jako osobou ovládající, výhody, když VZP ČR je ekonomicky významnou a stabilní osobou. Pojistný kmen ovládané osoby je tvořen z velké většiny pojištěnci VZP ČR, tedy pojištěnci osoby ovládající. Ve všech směrech tak převládají výhody. Možná budoucí rizika ve smyslu ust. § 82 odst. 4) ZOK nejsou v současnosti pro osobu ovládanou známa. Pojišťovně VZP, a.s., jako osobě ovládané nevznikla v této souvislosti žádná újma, a proto nemusela a nemusí být žádná újma vyrovnána.

Závěr

Na základě výše uvedeného lze konstatovat, že vzájemné vztahy Pojišťovny VZP, a.s., a shora propojených osob probíhají na základě smluvních vztahů zcela v souladu se ZOK, ObčZ a ostatními obecně závaznými právními předpisy České republiky korektně a bez zvýhodnění kterékoliv ze stran.

Závazky a pohledávky Pojišťovny VZP, a.s., vůči VZP ČR

Ukazatel	Stav k 31.12.2021 v tis. Kč
Pohledávky za VZP ČR	5 003
Závazky vůči VZP ČR	1 895

Závazky a pohledávky Pojišťovny VZP, a.s., vůči PVZP servis s.r.o

Ukazatel	Stav k 31.12.2021 v tis. Kč
Pohledávky za PVZP servis s.r.o.	2 776
Závazky vůči PVZP servis s.r.o.	14

Obchodní výsledky

Pojišťovna VZP, a.s., dosáhla k 31.12.2021 předpisu pojistného ve výši 1 170 110 tis. Kč.

Produkty

<i>Pojistné produkty Pojišťovny VZP, a.s.</i>
Základní zdravotní pojištění cizinců
Komplexní zdravotní pojištění cizinců PLUS
Komplexní zdravotní pojištění cizinců EXCLUSIVE
Komplexní zdravotní pojištění cizinců DIAMOND
Cestovní pojištění
Cestovní pojištění miniTRIP
Cestovní pojištění k průkazu EHIC
Pojištění závažných onemocnění FÉNIX
Zdravotní pojištění PATRON
Úrazové pojištění
Pojištění odpovědnosti a majetku malých a středních podnikatelů
Pojištění odpovědnosti poskytovatelů zdravotních služeb
Pojištění odpovědnosti zaměstnanců za škodu způsobenou zaměstnavateli
Pojištění profesních odpovědností
Povinné ručení pojištění odpovědnosti za újmu způsobenou provozem vozidla – Pojištění vozidel Jízda
Havarijní pojištění vozidel

Likvidace pojistných událostí

Náklady na pojistná plnění činily k 31.12.2021 ze všech produktů pojišťovny 365 222 tis. Kč.

Zajištění

V rámci zajištění byl Pojišťovnou VZP, a.s., vždy kladen důraz na vysoký rating zajišťovacích společností a bezpečnost při provozování všech produktů.

Na základě těchto požadavků je i v roce 2021 zajistný program Pojišťovny VZP, a.s., veden prostřednictvím zajišťovacího makléře Price Forbes. Spolupráce v oblasti zdravotního pojištění je nastavena s kvalitním a dlouhodobým obchodním partnerem, a to společností Hannover Rück SE. Cestovní pojištění a zdravotní pojištění cizinců jsou v roce 2021 zajištěny vždy kombinací kvótového zajištění a zajištění škodního nadměrku. Dalším dlouhodobým partnerem v této oblasti je společnost INTER PARTNER ASSISTANCE, organizační složka.

V rámci pojištění majetku a odpovědnosti podnikatelů, včetně zdravotnických zařízení, dále pak v pojištění majetku a odpovědnosti občanů, úrazovém pojištění, havarijním pojištění a pojištění odpovědnosti z provozu vozidla má Pojišťovna VZP, a.s., nastaven i pro rok 2021 prostřednictvím zajišťovacího makléře Price Forbes exkluzivní zajistný program u světově významných společností s nejlepším ratingem. Hlavním zajistitelem je Swiss Re Europe S.A. a dále se na zajištění podílí neméně známí Hannover Rück SE, VIG Re zajišťovna, a.s. a Amlin AG. Díky vhodné kombinaci doporučeného a neproporčního typu zajištění lze konstatovat, že pojistný kmen Pojišťovny VZP, a.s., je velmi dobře ochráněn před nepříznivým vývojem škodního průběhu i před nečekaně nákladnými pojistnými událostmi.

Řídicí a kontrolní systém Pojišťovny VZP, a.s.

Procesy nastavené v oblasti řídicího kontrolního systému se rovnoměrně rozvíjí ve všech segmentech, počínaje segmentem řádné správy a řízení Pojišťovny. V Organizačním řádu a v Etickém kodexu pojišťovny jsou mimo jiné popsány postupy a principy zamezení střetu zájmů a neslučitelnosti funkcí. V segmentu řízení rizik byla posílena sofistikovanost metod týkajících se jak „finančních“ rizik, zejména tržních, pojistných a likvidity, tak i rizik operačních. Průběžně se rozvíjí rovněž jednotlivé prvky segmentu vnitřní kontroly zejména compliance systém a interní audit, u kterého došlo k posílení sofistikovanosti při analýze rizik jako základního východiska pro sestavování plánů a současně k prodloužení plánovacího horizontu na pět let. V rámci řídicího a kontrolního systému jsou zabezpečeny také informační a komunikační systémy, což jsou postupy a metody, které mají za cíl řádné zaznamenávání všech významných činností, resp. procesů v pojišťovně. Tyto informace jsou pak dostupné všem vedoucím zaměstnancům, a to jak v horizontální, tak i ve vertikální úrovni. Pouze řádně zpracované informace pak umožňují řádné provádění a řízení klíčových procesů. Nedílnou součástí je pak archivace, resp. uchovávání těchto dokumentů.

Řízení a organizaci pojišťovny upravuje soustava obecně závazných právních předpisů a vnitřních řídicích aktů pojišťovny, navazujících systémově na řídicí a kontrolní systém pojišťovny. Zajištění kontrolních mechanismů je dáno dále řádem Etický kodex. Popisuje metody prosazování etických a morálních hodnot a efektivní nástroje a techniky pro prevenci podvodů.

Procesy pro odhalování podvodů jsou integrovány do všech úrovní v rámci pojišťovny. Řídicí a kontrolní systém je nastaven tak, aby jakékoliv odchylky od nastavených pravidel byly přeneseny na odpovídající stupně řízení pojišťovny a v případě závažnějších nedostatků přímo vrcholovému vedení pojišťovny, představenstvu nebo dozorčí radě k přijetí opatření.

Řídící a kontrolní systém je zabezpečen tím, že jsou formalizovány postupy jednotlivých procesů a činností, jsou vymezeny pravomoci a odpovědnost zaměstnanců a zejména pak zpětná dohledatelnost všech významných činností a identifikace příslušných rizik.

V současné době pojišťovna přistupuje k Solvency II z hlediska solventnosti optimalizací vlastního kapitálu a sledováním solvency ratio. Pojišťovna se snaží adekvátně naplnit všechny výše uvedené předpoklady pro úspěšnou implementaci. Odpovídající organizační uspořádání zajišťuje pojišťovna nepřetržitě. Rozvoj nových pojistných produktů, které budou postupně nasazovány do produkce, je zajištěn ustanoveným projektovým týmem.

Právní rámec

Pojišťovna VZP, a.s., všechny své činnosti provádí v souladu se zákonem č. 277/2009 Sb., o pojišťovnictví, v platném znění, se zákonem č.37/2004 Sb., o pojistné smlouvě, v platném znění, se zákonem č. 170/2018 Sb., o distribuci pojištění a zajištění

Základní zásady zpracování účetní závěrky

Účetnictví společnosti je vedeno a účetní závěrka je sestavena v souladu se zákonem č. 563/1991 Sb., o účetnictví, v platném znění, vyhláškou MF č. 502/2002 Sb., kterou se provádějí některá ustanovení zákona č. 563/1991 Sb., o účetnictví, ve znění pozdějších předpisů, pro účetní jednotky, které jsou pojišťovnami, v platném znění. Účetnictví respektuje obecné účetní zásady, především zásadu oceňování majetku reálnou hodnotou a historickými cenami, zásadu účtování ve věcné a časové souvislosti, zásadu opatrnosti a předpoklad schopnosti účetní jednotky pokračovat v činnosti v dohledné budoucnosti. Částky v účetní závěrce a v příloze jsou zaokrouhleny na tisíce českých korun, není-li uvedeno jinak. V průběhu IV. čtvrtletí 2021 nedošlo k žádným změnám účetních metod a postupů.

Účetní metody

Předepsané hrubé pojistné

Předepsané hrubé pojistné zahrnuje veškeré částky pojistného uvedené na pojistných smlouvách nezávisle na skutečnosti, zda se tyto částky vztahují zcela nebo z části k pozdějším účetním obdobím.

Operace zajištění

Při operacích zajištění se mezi prvopojistitelem (společnost) a zajišťovatelem vyúčtovávají položky, na nichž se smluvně strany dohodly v zajistné smlouvě. Společnost vyúčtovává se zajišťovateli podíly na předepsaném hrubém pojistném a na nákladech na pojistná plnění.

Náklady na pojistná plnění

Náklady na pojistná plnění zahrnují ve výši částek přiznaných k výplatě pojistných plnění na základě zlikvidovaných pojistných událostí a náklady související s likvidací pojistných událostí. Náklady na pojistná plnění se snižují o přijaté regresy a obdobné nároky společnosti.

Náklady na pojistné smlouvy

Náklady na pojistné smlouvy zahrnují náklady související s uzavřením těchto smluv, zejména náklady na tiskopisy, provize pojišťovacími zprostředkovatelům, propagaci a reklamu a vstupní lékařské prohlídky klientů zdravotního pojištění cizinců.

Pojistně technické rezervy a podíly zajistitelů na těchto rezervách

K plnění závazků z provozovaných pojišťovacích činností, které jsou pravděpodobné nebo jisté, ale nejistá je jejich výše nebo okamžik, ke kterému vzniknou, tvoří společnost v souladu se zákonem o pojišťovnictví následující technické rezervy:

- Rezervu na nezasloužené pojistné
- Rezervu na pojistná plnění

Správnost výše technických rezerv je posouzena odpovědným matematikem v souladu se zákonem č. 277/2009 Sb., o pojišťovnictví.

Všechny tvořené rezervy jsou analyticky členěny dle jednotlivých provozovaných pojistných produktů.

Rezerva na nezasloužené pojistné

Je tvořena z části předepsaného hrubého pojistného, které se vztahuje k budoucím účetním obdobím. Rezerva vstupuje do zajištění. Je tvořena průběžně z každé uzavřené pojistné smlouvy, účtována vždy na konci měsíce. Rozpouštění rezervy se provádí vždy k poslednímu dni kalendářního měsíce. Výpočty a zaúčtování podílů zajišťovatelů na tvorbě a rozpouštění rezervy jsou prováděny čtvrtletně vždy k poslednímu dni kalendářního čtvrtletí.

Rezerva na pojistná plnění

Rezerva je určena ke krytí závazků z pojistných událostí:

- v běžném účetním období vzniklých, hlášených, ale v tomto období nezlikvidovaných (RBNS). Stanoví se na základě diagnóz v procesu likvidace pojistných událostí. Rezerva vstupuje do zajištění. Její tvorba, rozpouštění a příslušné podíly zajistitele se účtují vždy k poslednímu dni kalendářního měsíce.
- v běžném účetním období vzniklých, ale v tomto období nenahlášených (IBNR). Rezerva se stanoví matematickými metodami a metodou kvalifikovaného odhadu, u produktu pojištění léčebných výloh a zdravotního pojištění cizinců metodou trojúhelníkových schémat. Na nové produkty se rezerva počítá použitím „Loss ratio“. Rezerva vstupuje do zajištění. Její tvorba, rozpouštění a příslušné podíly zajistitele se stanovují a účtují vždy k poslednímu dni kalendářního čtvrtletí.

Výše tvorby, čerpání a skladba finančního umístění technických rezerv podléhá schválení odpovědným pojistným matematikem. Výkaz o tvorbě technických rezerv a skladbě finančního umístění je v souladu se zákonem č. 277/2009 Sb., o pojišťovnictví předkládán České národní bance.

Finanční umístění

Cenné papíry s pevným výnosem

Cenné papíry s pevným výnosem jsou účtovány k okamžiku pořízení v pořizovací ceně. Pořizovací cenou se rozumí cena, za kterou byl cenný papír s pevným výnosem pořízen včetně nakoupeného alikvotního úrokového výnosu a přímých nákladů s jeho pořízením souvisejících.

Přímé náklady nezahrnují prémie a diskonty, náklady na financování, interní správní náklady nebo náklady na držbu.

V případě dlužných cenných papírů je od okamžiku vypořádání nákupu do okamžiku jejich splatnosti nebo okamžiku vypořádání prodeje jejich ocenění postupně zvyšováno o nabíhající nevyplacené úrokové výnosy. Okamžikem zaúčtování naběhlého úrokového výnosu je vždy den prodeje, resp. splatnosti, a konec kalendářního čtvrtletí.

Při prodeji či jiném úbytku jsou cenné papíry oceněny metodou průměrných nákupních cen. Tento postup je uplatněn v rámci stejného druhu cenných papírů, stejných emitentů, stejných nominálních hodnot a stejných měn, na které cenné papíry znějí (cenné papíry mají shodné ISIN).

Ke konci rozvahového dne jsou cenné papíry přeceněny na reálnou hodnotu. Jako reálná hodnota je použita tržní hodnota, která je vyhlášena na tuzemské či zahraniční burze nebo na jiném veřejném organizovaném trhu.

Po zaúčtování veškerých účetních případů běžného období je provedeno časové rozlišení nákladů na správu cenných papírů. Objem časově rozlišených nákladů je účtován formou nákladů příštích období s cílem stanovit podíl z celoročního objemu odměny správci portfolia připadající na pořízení cenných papírů.

Depozita u finančních institucí

Krátkodobá depozita u bank jsou v okamžiku pořízení účtována v nominálních hodnotách. Ke konci účetního období jsou tato aktiva přeceňována na reálnou hodnotu, kterou tvoří nominální hodnota včetně časového rozlišení úroků.

Dlouhodobá depozita jsou účtována v pořizovací ceně, která představuje nominální hodnotu. Ke konci účetního období jsou do výnosů zaúčtovány časově rozlišené úroky plynoucí z dlouhodobých depozit.

Pozemky a stavby

Pořízené pozemky a stavby jsou v okamžiku pořízení oceněny v pořizovacích cenách. K rozvahovému dni se pozemky a stavby oceňují reálnou hodnotou stanovenou podle odborného odhadu, který je aktualizován nejméně jednou za pět let znalcem v oboru. Reálnou hodnotou se rozumí cena, za jakou by mohly být tyto pozemky a stavby prodány v den provádění jejich ocenění za obvyklých podmínek. Změny reálné hodnoty se vykazují (po zohlednění daňového dopadu) ve vlastním kapitálu a do výkazu zisku a ztráty se převedou v okamžiku realizace.

Společnost k rozvahovému dni posuzuje, zda nedošlo k indikacím trvalého snížení hodnoty pozemků a staveb. Pokud takové indikace existují, odhadne společnost na základě aktualizovaného odborného odhadu zpětně získatelnou částku a upraví reálnou hodnotu pozemku či stavby. Trvalé snížení hodnoty je vykázáno ve výkazu zisku a ztráty.

Derivátové finanční nástroje

Společnost nevyužívá derivátové finanční nástroje.

Rozdělení společných položek mezi jednotlivé produkty společnosti

Náklady a výnosy finančního umístění jsou v případě potřeby děleny mezi jednotlivé produkty v poměru výše technických rezerv k celkovému finančnímu umístění.

Převod výnosů z finančního umístění na technický účet k neživotnímu pojištění

Převod výnosů z netechnického účtu na technický je prováděn v poměru technických rezerv a finančního umístění, z důvodů alokace výnosů z finančního umístění vztahujících se k neživotnímu pojištění.

Dlouhodobý nehmotný majetek (DNM)

Nehmotný majetek a jeho daňové odpisování se od 1.1.2021 neupravuje a daňová uznatelnost účetních odpisů dlouhodobého nehmotného majetku se v účetnictví řídí § 24 odst. 2 písm. v) ZDP.

Pro zařazení a odepisování nehmotného majetku pořízeného po 1.1.2021 bude klíčové jeho účetní posouzení. Účetní jednotka si stanovila dle interní směrnice hranici 60 000 Kč pro dlouhodobý nehmotný majetek. Následující účetní odpisy se tak nově promítnou do základu daně.

Nakoupený nehmotný majetek je vykázán v pořizovacích cenách.

Dlouhodobý nehmotný majetek se odepisuje od měsíce následujícího po měsíci, kdy byl zařazen v souladu se směrnicí SM/01/2018.

Technickým zhodnocením je výdaj na rozšíření vybavenosti, použitelnosti nebo změnu účelu nehmotného majetku, který převyšuje částku 60 tis. Kč za rok u jednoho DNM a zvyšuje jeho vstupní cenu. Pro technické zhodnocení do 60 tis. Kč se uvažuje každý případ zvlášť.

Dlouhodobý hmotný majetek (DHM)

Od 1.1.2021 došlo ke zvýšení hodnotové hranice ze 40 000 Kč na 80 000 Kč především v § 26 odst. 2 ZDP v písm. a) (tj. pro samostatné hmotné movité věci) a v § 33 ZDP pro technické zhodnocení.

Nakoupený dlouhodobý hmotný majetek je vykázán v pořizovacích cenách, které zahrnují cenu, za kterou byl majetek pořízen včetně nákladů s jeho pořízením souvisejících. Dlouhodobý hmotný majetek vytvořený vlastní činností se oceňuje vlastními náklady.

Hodnotová hranice dlouhodobého hmotného majetku:

Do 40 000 Kč majetek se účtuje přímo do spotřeby

40 000 Kč - 80 000Kč – pokud účetní jednotka rozhodne, že použitelnost hmotného majetku je více jak dva roky, uplatní § 24 odst. 2 písm. v) ZDP a následující účetní odpisy se tak nově promítnou přímo do základu daně.

Nad 80 000 Kč samostatné hmotné movité věci, popřípadě soubory hmotných movitých věcí se samostatným technicko-ekonomickým určením, jejichž vstupní cena (§ 29) je vyšší než 80 000 Kč a mají provozně-technické funkce delší než jeden rok, účetní jednotka uplatní účetní a daňové odpisy.

Pokud jde o výdaje charakteru technického zhodnocení (výdaje na dokončené nástavby, přístavby a stavební úpravy, rekonstrukce a modernizace), tak pokud v úhrnu u jednotlivého majetku za zdaňovací období nepřekročí hranici 80 000 Kč, tak je lze uplatnit jako daňový výdaj (náklad).

Odpisy dlouhodobého hmotného majetku byly vypočteny metodou rovnoměrných odpisů na základě jeho předpokládané životnosti.

Společnost uplatňuje tyto roční odpisové sazby:

Výpočetní technika.....	¾ roku
Inventář.....	5 let
Osobní automobily	6 let
Budovy	80-130 let

Přepočty cizích měn

Transakce prováděné v cizích měnách jsou přepočteny a zaúčtovány devizovým kursem ČNB platným v den plnění.

Stanovení opravných položek

Opravné položky jsou vytvářeny k pohledávkám. Opravné položky vyjadřují přechodný pokles hodnoty pohledávek stanovený na základě posouzení rizik vedením společností. Opravné položky jsou tvořeny paušálně a procentuálně na základě věkové struktury pohledávek. Ve IV. čtvrtletí 2021 byla tvořena opravná položka.

Penzijní připojištění

Společnost poskytuje zaměstnancům příspěvek na penzijní připojištění.

Daň z příjmu

Daň z příjmu za dané období se skládá ze splatné daně a změny stavu v odložené dani. Splatná daň zahrnuje daň vypočtenou z daňového základu s použitím daňové sazby platné v běžném roce. Odložená daň se vykazuje u všech dočasných rozdílů mezi zůstatkovou hodnotou aktiva nebo pasiva v rozvaze a jejich daňovou hodnotou. Odložená daňová pohledávka je zaúčtována pouze tehdy, je-li pravděpodobné, že bude možné ji daňově uplatnit v následujících účetních obdobích. Záloha na daň z příjmů byla v průběhu IV. čtvrtletí zaplácena v souladu s daňovými zákony k 15. 12. 2021. Společnost nemá žádné daňové nedoplatky.

Odložená daň z příjmu

Odložená daň z příjmu (daňový závazek) za zdaňovací období 2020 činila 5 128 tis. Kč.

Záloha na daň z příjmu

Záloha na daň z příjmů byla v průběhu IV. čtvrtletí 2021 zaplácena v souladu s daňovými zákony k 15. 12. 2021.

Pohledávky a závazky z pasivního zajištění

Pojišťovna VZP, a.s., vykazuje ke sledovanému období pasivní saldo pohledávek vůči zajistitelům ve výši 50 675 tis. Kč.

Poměrové ukazatelé pojišťovny VZP, a.s. – solventnost

ukazatel	31.12.2020	31.03.2021	30.06.2021	30.09.2021	31.12.2021
Zisk v tis. Kč	15 484	-19 825	-18 175	-8 966	5 618
Aktiva v tis. Kč	912 206	889 814	872 809	976 982	1 266 337
Vlastní kapitál v tis. Kč	335 150	315 028	316 312	324 823	345 886
Rentabilita průměrných aktiv v %	1,70	-2,23	-2,08	-0,92	0,44
Rentabilita průměrného vlastního kapitálu v %	4,62	-6,29	-5,75	-2,76	1,62
Náklady na pojistná plnění, očištěné od zajištění v tis. Kč	209 636	100 381	169 298	218 946	259 145
Čistá výše provozních nákladů v tis. Kč	295 206	72 484	142 555	211 995	209 875
Zasloužené pojistné, očištěné od zajištění v tis. Kč	416 357	152 748	292 352	419 546	464 886
Combined ratio v %	121,25	113,17	106,67	102,72	100,89

Výkazy pojišťovny VZP, a.s., k 31.12.2021

ROZVAHA						
Pojišťovna VZP, a.s., Lazarská 1718/3, 110 00 Praha 1 - Nové Město						
IČO: 27116913						
v tis. Kč (bez des. míst)						
Legenda	Číslo řádku	31.12.2020	31.03.2021	30.06.2021	30.09.2021	31.12.2021
AKTIVA						
B. Dlouhodobý nehmotný majetek, z toho:	2	43 716	49 641	59 328	62 845	77 354
C. Investice	5	427 308	429 764	425 607	429 470	587 367
I. Pozemky a stavby (nemovitosti), z toho:	6	0	0	0	0	0
a) provozní nemovitosti	7	0	0	0	0	0
II. Investice v podnikatelských seskupeních	8	335 580	335 580	335 580	335 580	350 580
1. Podíly v ovládaných osobách	9	335 580	335 580	335 580	335 580	350 580
III. Jiné investice	13	91 728	94 184	90 027	93 889	236 786
1. Akcie a ostatní cenné papíry s proměnlivým výnosem, ostatní podíly	14	0	0	0	0	0
2. Dluhové cenné papíry	15	91 728	94 184	90 027	93 889	226 786
5. Depozita u finančních institucí	18	0	0	0	0	10 000
E. Dlužníci	22	190 259	159 674	162 888	131 371	229 277
I. Pohledávky z operací přímého pojištění	23	148 788	126 236	129 872	84 373	137 207
1. pojistníci	24	146 278	122 878	125 105	80 852	134 485
2. zprostředkovatelé	25	2 511	3 357	4 767	3 521	2 723
II. Pohledávky z operací zajištění	26	16 263	1 861	1 374	2 901	7 046
III. Ostatní pohledávky	27	25 207	31 578	31 643	44 096	85 024
F. Ostatní aktiva	28	107 210	96 970	75 035	202 655	175 810
I. Dlouhodobý hmotný majetek, jiný než pozemky a stavby (nemovitosti), a zásoby	29	3 098	3 779	3 931	3 426	20 548
II. Hotovost na účtech u finančních institucí a hotovost v pokladně	30	103 212	92 238	70 159	198 296	154 832
III. Jiná aktiva	31	900	953	946	932	430
G. Přechodné účty aktiv	32	143 713	153 764	149 950	150 642	196 529
II. Odložené pořizovací náklady na pojistné smlouvy, v tom oddělené:	34	73 180	74 962	81 358	82 535	91 679
b) v neživotním pojištění	36	73 180	74 962	81 358	82 535	91 679
III. Ostatní přechodné účty aktiv, z toho:	37	70 533	78 802	68 592	68 107	104 850
a) dohadné položky aktivní	38	7 508	9 510	10 453	11 955	18 239
AKTIVA CELKEM	39	912 206	889 814	872 809	976 982	1 266 337
PASIVA						
A. Vlastní kapitál	40	335 150	315 028	316 312	324 823	345 886
I. Základní kapitál, z toho:	41	318 000	318 000	330 000	330 000	337 920
V. Rezervní fond a ostatní fondy ze zisku	47	1 666	1 370	4 487	3 789	2 348
VI. Nerozdělený zisk minulých účetních období nebo neuhrzená ztráta minulých účetních období	48	0	15 484	0	0	0
VII. Zisk nebo ztráta běžného účetního období	49	15 484	-19 825	-18 175	-8 966	5 618
C. Technické rezervy	51	359 997	406 157	427 285	508 003	569 305
1. Rezerva na nezasloužené pojistné	52	258 166	276 047	284 006	357 331	422 380
a) Hrubá výše	53	408 275	450 586	461 053	541 634	638 713
b) Hodnota zajištění (-)	54	150 108	174 540	177 047	184 302	216 333
3. Rezerva na pojistná plnění	56	96 630	130 110	143 279	150 671	146 924
a) Hrubá výše	57	196 686	291 887	320 630	341 171	338 638
b) Hodnota zajištění (-)	58	100 056	161 777	177 352	190 500	191 714
6. Ostatní technické rezervy	56	5 201	0	0	0	0
a) Hrubá výše	57	5 201	0	0	0	0
b) Hodnota zajištění (-)	58	0	0	0	0	0
E. Rezervy na ostatní rizika a ztráty	71	150	150	150	150	429
3. Ostatní rezervy	74	150	150	150	150	429
G. Věřitelé	76	162 559	126 071	101 702	89 875	260 388
I. Závazky z operací přímého pojištění	77	90 327	41 107	51 389	35 689	154 943
II. Závazky z operací zajištění	78	37 401	46 210	25 100	25 559	57 720
V. Ostatní závazky, z toho:	82	34 831	38 754	25 213	28 627	47 725
a) daňové závazky a závazky ze sociálního zabezpečení	83	10 219	14 646	9 409	9 208	12 251
VI. Garanční fond Kanceláře	84	0	0	0	0	0
H. Přechodné účty pasiv	85	54 350	42 408	27 360	54 131	90 330
I. Výdaje příštích období a výnosy příštích období	86	13 144	16 286	5 710	-3 925	10 800
II. Ostatní přechodné účty pasiv, z toho:	87	41 205	26 121	21 650	58 056	79 529
a) dohadné položky pasivní	88	41 205	27 363	24 834	59 069	79 600
PASIVA CELKEM	89	912 206	889 814	872 809	976 982	1 266 337

Výkazy pojišťovny VZP, a.s., k 31.12.2021

VÝKAZ ZISKU A ZTRÁTY						
Pojišťovna VZP, a.s., Lazarská 1718/3, 110 00 Praha 1 - Nové Město						
IČO: 27116913						
v tis. Kč (bez des. míst)						
Legenda	Číslo řádku	31.12.2020	31.03.2021	30.06.2021	30.09.2021	31.12.2021
I. TECHNICKÝ ÚČET K NEŽIVOTNÍMU POJIŠTĚNÍ						
1. Zasloužené pojistné, očištěné od zajištění:	1	416 357	152 748	292 352	419 546	464 886
a) předepsané hrubé pojistné	2	830 493	232 708	455 319	811 498	1 170 110
b) pojistné postoupené zajišťovatelům	3	357 842	67 280	142 328	297 987	546 210
c) změna stavu hrubé výše rezervy na nezasloužené pojistné (+/-)	4	70 256	37 111	47 578	128 158	225 238
d) změna stavu rezervy na nezasloužené pojistné, podíl zajišťovatelů (+/-)	5	13 962	24 431	26 939	34 194	66 224
2. Převedené výnosy z finančního umístění (investic) z Netechnického účtu (položka III.6.)	6	88 572	344	294	2 344	1 120
3. Ostatní technické výnosy, očištěné od zajištění	7	315	0	0	0	0
4. Náklady na pojistná plnění, očištěné od zajištění:	8	209 636	100 381	169 298	218 946	259 145
a) náklady na pojistná plnění:	9	198 325	66 901	122 650	164 905	208 851
aa) hrubá výše	10	352 250	96 603	180 909	269 895	365 222
ab) podíl zajišťovatelů	11	153 925	29 703	58 259	104 990	156 371
b) změna stavu rezervy na pojistná plnění (+/-):	12	11 310	33 480	46 648	54 041	50 294
ba) hrubá výše	13	23 100	95 201	123 944	144 485	141 952
bb) podíl zajišťovatelů	14	11 790	61 721	77 296	90 445	91 658
5. Změny stavu ostatních technických rezerv, očištěné od zajištění (+/-)	15	-287	0	0	0	0
7. Čistá výše provozních nákladů:	17	293 460	72 359	142 244	207 632	202 712
a) pořizovací náklady na pojistné smlouvy	18	162 385	31 688	78 093	131 738	178 257
b) změna stavu časově rozlišených pořizovacích nákladů (+/-)	19	2 594	-1 781	-8 178	-9 355	-18 499
c) správní režie	20	241 079	61 210	115 789	173 860	249 111
d) provize od zajišťovatelů a podíly na ziscích	21	112 598	18 758	43 460	88 611	206 157
8. Ostatní technické náklady, očištěné od zajištění	22	2 061	125	311	4 363	7 163
10. Mezisoučet, zůstatek (výsledek) Technického účtu k neživotnímu pojištění (položka III.1.)	24	374	-19 772	-19 208	-9 052	-3 013
III. NETECHNICKÝ ÚČET						
1. Výsledek Technického účtu k neživotnímu pojištění (položka I.10.)	64	374	-19 772	-19 208	-9 052	-3 013
3. Výnosy z finančního umístění (investic):	66	290 384	1 254	5 178	7 263	11 474
b) výnosy z ostatních investic	68	9 070	1 254	1 313	2 088	2 816
ba) výnosy z pozemků a staveb (nemovitosti)	69	6 440	0	0	0	0
bb) výnosy z ostatních investic	70	2 630	1 254	1 313	2 088	2 816
c) změny hodnoty finančního umístění (investic)	71	2 617	0	865	2 175	2 658
d) výnosy z realizace finančního umístění (investic)	72	278 697	0	3 000	3 000	6 000
5. Náklady na finanční umístění (investice):	74	176 477	882	4 861	4 861	10 334
a) náklady na správu investic, včetně úroků	75	2 903	76	266	266	679
b) změna hodnoty investic	76	2 798	805	1 609	1 609	3 685
c) náklady spojené s realizací investic	77	170 777	0	2 986	2 986	5 971
6. Převod výnosů z investic na Technický účet k neživotnímu pojištění (položka I.2.)	78	88 572	344	294	2 344	1 120
7. Ostatní výnosy	79	6 176	312	3 398	3 947	16 022
8. Ostatní náklady	80	12 484	393	2 804	4 335	5 880
9. Daň z příjmů z běžné činnosti	81	3 916	0	-416	-416	1 531
10. Zisk nebo ztráta z běžné činnosti po zdanění	82	15 484	-19 825	-18 175	-8 966	5 618
11. Mimořádné výnosy	83	0	0	0	0	0
13. Mimořádný zisk nebo ztráta	85	0	0	0	0	0
16. Zisk nebo ztráta za účetní období (položka III.3.)	88	15 484	-19 825	-18 175	-8 966	5 618