



Pojišťovna VZP, a.s.
Výroční zpráva

2013

Pojišťovna VZP, a.s.
Výroční zpráva



2013

1	Slovo předsedy představenstva	4
2	Základní údaje o společnosti	6
3	Organizační schéma společnosti ke dni 31. 12. 2013	7
4	Zpráva o podnikatelské činnosti společnosti	8
5	Zpráva o vztazích mezi ovládající a ovládanou osobou	10
6	Zpráva nezávislého auditora	14
7	Přehled o změnách vlastního kapitálu	17
8	Rozvaha ke dni 31. 12. 2013	18
9	Výkaz zisku a ztráty k 31. 12. 2013	20
10	Příloha účetní závěrky	22



**Vážení klienti,
Vážení obchodní partneři,**

pojistný trh v loňském roce se v oblasti neživotního zdravotního pojištění nemoci neubíral správným směrem. Záplava ne zcela kvalitních produktů s dumpingovými cenami některých pojišťoven je velkým rizikem pro klienty, kdy nejen ohrožuje jejich zdraví, ale také velmi negativně ovlivňuje jejich smýšlení o principu pojištění jako celku. Samozřejmě tato skutečnost značně ztěžuje tržní podmínky naší společnosti. Tento obchodní model za hranou etiky však Pojišťovna VZP a.s., odmítá, a to i za cenu horšího hospodářského výsledku. Nemyslíme si, že je to dlouhodobě úspěšná strategie a Pojišťovna VZP, a.s., si zachovává plně smysl a vizi svého poslání, tj. chránit to nejcennější co člověk v životě má, své zdraví.

Je dobré si uvědomit, že náklady na kvalitní zdravotní péči se neustále zvyšují zejména v důsledku medicínského pokroku, vědy i výzkumu v ní působící. Objevují se stále kvalitnější a účinnější léčby nejrůznějších nemocí. Kvalitní pojištění je tedy zárukou možnosti na tyto léčby dosáhnout. A takové pojištění ve formě nejrůznějších pojistných produktů právě naše společnost nabízí.

Pojišťovna VZP, a.s., svým partnerům a klientům již dlouhodobě předkládá širokou škálu kvalitních pojistných produktů v oblasti soukromého zdravotního pojištění, pojištění úrazu a pojištění nemoci. Zároveň se Pojišťovna VZP, a.s., stala plně multifunkční a „plnohodnotná“ svým pojistným programem. V předcházejících dvou letech uvedla na trh pojištění majetku a odpovědnosti občanů a pojištění majetku a odpovědnosti podnikatelů. I přestože s nabídkou těchto pojištění nemáme dlouhodobé zkušenosti, rok 2013 nás ujistil, že jsme schopni uspokojit trh dalšími kvalitními pojistnými produkty, o které mají klienti zájem a zpětnou vazbou je nám jejich maximální spokojenost.

Odpovědnost vedení Pojišťovny VZP, a.s., i všech jejích zaměstnanců vůči klientům je hnacím motorem pro inovaci stávajících pojistných produktů a zlepšování všech služeb klientského servisu. Tato neustálá činnost probíhající v letech minulých je našim závazkem

do let budoucích. Uvědomování si této odpovědnosti navíc posiluje bohatá charitativní činnost Pojišťovny VZP, a.s., v oblasti financování léčby nemocných dětí a nezastupitelné pomoci jejich rodičům.

V závěru mi prosím dovoluji, abych Vám, klientům a obchodním partnerům, poděkoval za Vaši důvěru a přízeň v loňském roce. Současně mi dovoluji poděkovat i všem našim zaměstnancům, neboť jejich pracovní nasazení a obrovská píle je projevem Vaší důvěry a výsledkem Vaší spokojenosti. Pevné kapitálové zázemí, vynikající solventnost a kvalitní zajištění pojistných produktů dávají Vám všem záruku, že jsme a budeme silným, stabilním a spolehlivým partnerem.



MUDr. JUDr. Petr Honěk
Pojišťovna VZP, a.s.
předseda představenstva

OBCHODNÍ FIRMA:

Pojišťovna VZP, a.s.

SÍDLO SPOLEČNOSTI:

Jankovcova 1566/2b, 170 00 Praha 7

IDENTIFIKAČNÍ ČÍSLO: 271 16 913**VZNIK SPOLEČNOSTI A ZÁPIS DO OBCHODNÍHO REJSTŘÍKU:**

Zápis do obchodního rejstříku byl proveden dne 16. ledna 2004 u Městského soudu v Praze, oddíl B, vložka 9100

ZÁKLADNÍ KAPITÁL: 230 000 000 Kč

AKCIE: 1 000 ks akcií na jméno v zaknihované podobě ve jmenovité hodnotě za kus 230 000 Kč

AKCIONÁŘI:

Jediným akcionářem je Všeobecná zdravotní pojišťovna České republiky se sídlem Orlická 4/2020, 130 00 Praha 3, IČ: 411 97 518

PŘEDMĚT PODNIKÁNÍ:

- Pojišťovací činnost podle zákona č. 277/2009 Sb., o pojištnictví, ve znění pozdějších předpisů (dále jen „zákon o pojištnictví“), a to v rozsahu pojistných odvětví neživotních pojištění uvedených v části B přílohy č. 1 zákona o pojištnictví pod body 1, 2, 3, 8, 9, 13 písm. d), 16 písm. b), h) a j), 17 a 18;
- Činnosti související s pojišťovací činností, a to – zprostředkovatelská činnost prováděná v souvislosti s pojišťovací činností dle zákona o pojištnictví, – poradenská činnost související s pojištěním fyzických a právnických osob podle zákona o pojištnictví, – šetření pojistných událostí prováděné na základě smlouvy s pojištnou podle zákona o pojištnictví, – činnost vzdělávací v oblasti pojištnictví a jiných finančních služeb.
- Zajišťovací činnosti pro neživotní zajištění.

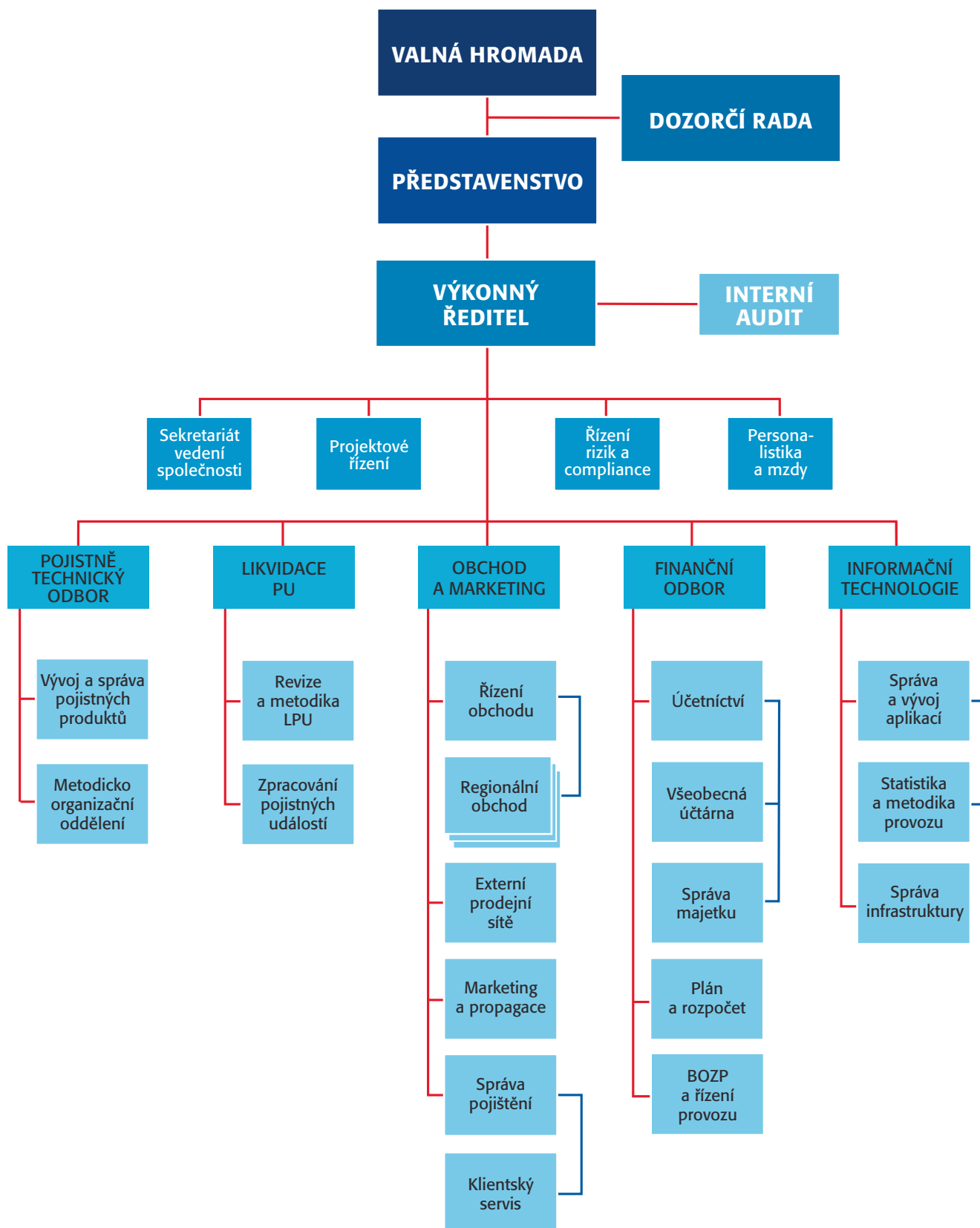
PŘEDSTAVENSTVO:

MUDr. JUDr. Petr Honěk	předseda	ve funkci od 24. září 2013
Ing. Jan Halama, MBA	místopředseda	ve funkci od 11. června 2009
Ing. Jaromír Jungbauer	člen	členství od 18. července 2008
Ing. Aleš Zbožínek, MBA	člen	členství od 5. prosince 2008

DOZORČÍ RADA:

Ing. Petr Nosek	předseda	ve funkci od 26. srpna 2013
Ing. Pavel Ptáčník	místopředseda	ve funkci od 8. září 2010

Jménem společnosti jednájí společně dva členové představenstva.



STRATEGIE POJIŠŤOVNY VZP, a.s.

Strategie Pojišťovny VZP, a.s., (dále jen „pojišťovna“) je nastavena tak, aby všechny oblasti její činnosti byly maximálně efektivní a přispívaly ke spokojenosti a péči o klienty. V tomto ohledu vyvíjíme nové a zkvalitňujeme stávající produkty s cílem stát se multifunkční pojišťovnou se širokým spektrem krytí pojistných rizik.

Strategické cíle pojišťovny jsou směřovány k zajištění dlouhodobé perspektivy společnosti na českém trhu. K dosažení vytyčených cílů má pojišťovna stanovený realizační tým, který koordinuje a určuje směr pro inovaci pojistných produktů, tvorbu nových produktů, zefektivňování služeb pojišťovny a zjednodušování veškerých procesů tak, aby výsledek byl pro stávající a nové klienty komfortní a uspokojoval jejich potřeby.

OBCHODNÍ ČINNOST

V rámci obchodní činnosti je cílem snížení produktové koncentrace pojišťovny a její přizpůsobení novým pojistným produktům.

V roce 2013 byly, v souladu se strategickým plánem a v reakci na vývoj na trhu, inovovány všechny stávající produkty pojišťovny a spuštěny nové produkty – komplexní zdravotní pojištění cizinců EXCLUSIVE, kde je nejen zakomponována úhrada zdravotní péče v rozsahu veřejného zdravotního pojištění, ale také repatriace, převoz a asistenční služby. Dalším novým produktem je pojištění majetku a odpovědnosti občanů.

V oblasti prodeje pojištění a obchodní služby došlo k významnému rozšíření spolupracujících subjektů a otevření dalších prodejních kanálů. Produkce roku 2013 představuje objem ve výši 387 844 tis. Kč. Obdobně jako v roce 2012 stěžejními produkty jsou zdravotní pojištění cizinců a cestovní pojištění.

LIKVIDACE POJISTNÝCH UDÁLOSTÍ

Náklady na pojistná plnění včetně nákladů na likvidaci pojistných událostí v roce 2013 ze všech produktů pojišťovny představovaly celkovou částku 143 937 tis. Kč. Registrováno bylo celkem 29 711 pojistných událostí. Pojišťovna stejně jako v letech předchozích klade důraz na rychlost a kvalitu likvidačního procesu ve vztahu ke klientům i zdravotnickým zařízením. Tohoto je dosahováno velmi kvalitním týmem likvidátorů pojistných událostí, efektivní spoluprací s našimi obchodními partnery, zejména společnostmi, které zajišťují asistenční služby na profesionální úrovni a v neposlední řadě i výbornou spoluprací s neustále se rozšiřující sítí smluvních zdravotnických zařízení.

ZAJIŠŤENÍ

V rámci zajištění byl Pojišťovnou VZP, a.s., vždy kladen důraz na vysoký rating zajišťovacích společností a bezpečnost při provozování všech produktů.

Na základě těchto požadavků byl i v roce 2013 zajistný program Pojišťovny VZP, a.s., prostřednictvím zajišťovacího makléře Van Breda Risk & Benefits, postaven na spolupráci s kvalitními a dlouhodobými obchodními partnery, a to společnostmi Münchener Rück, RGA International Reinsurance Cy Ltd., INTER PARTNER ASSISTANCE, organizační složka, a Česká podnikatelská pojišťovna, a.s., Vienna Insurance Group. Pojistné produkty Pojištění léčebných výloh při pobytu v zahraničí, Základní zdravotní pojištění cizinců a Zdravotní pojištění cizinců byly v roce 2013 zajištěny vždy kombinací kvótového zajištění a zajištění škodního nadměru.

Díky vhodné kombinaci obou typů zajištění lze konstatovat, že pojistný kmen Pojišťovny VZP, a.s., je velmi dobře ochráněn před nepříznivým vývojem škodního průběhu i před nečekaně nákladnými pojistnými událostmi.

ŘÍDÍCÍ A KONTROLNÍ SYSTÉM POJIŠŤOVNY VZP, a.s.

Řídící a kontrolní systém Pojišťovny VZP, a.s. (dále jen „pojišťovna“), je souborem opatření, které zabezpečují, že systém správy a řízení pojišťovny podporuje účinné řízení rizik se zapojením představenstva a vrcholového vedení. Řídící a kontrolní systém pojišťovny je součástí strategie pojišťovny a je systémově ověřován vnitřními kontrolními mechanismy a nezávislým interním auditem. Řídící a kontrolní systém v pojišťovně je založen na řadě vnitřních předpisů pojišťovny vymezujících práva a povinnosti zaměstnancům pojišťovny a také i členům představenstva a dozorčí rady pojišťovny. Řídící a kontrolní systém je nastaven tak, aby jakékoliv odchylky od nastavených pravidel byly přeneseny na odpovídající stupně řízení pojišťovny a v případě závažnějších pochybení přímo vrcholovému vedení pojišťovny, představenstvu nebo dozorčí radě k přijetí opatření. V roce 2013 byly dále rozvíjeny nastavené procesy v oblasti řízení rizik a compliance tak, aby byly splněny všechny požadavky kladené na řídicí a kontrolní systém pojišťovny.

Řídící a kontrolní systém v pojišťovně vychází z požadavků zákona o pojišťovnictví a prováděcí vyhlášky k tomuto zákonu, podmínek pojišťovny, přičemž reaguje i na jejich externí a interní změny. K jeho dalšímu posílení byla zřízena pracovní skupina pro řídicí a kontrolní systém pojišťovny, jejímiž členy je výkonný ředitel, zástupce dozorčí rady, manažer projektového řízení a vedoucí útvaru pro řízení rizik a compliance. Na jednání pracovní skupiny je také zván interní audit, který se pravidelně tohoto jednání účastní, a má další práva stanovená vnitřními předpisy. Řídící a kontrolní systém pojišťovny se rovnoměrně rozvíjí ve všech segmentech, počínaje segmentem řádné správy a řízení pojišťovny a segmentem firemního řízení rizik. Firemní řízení rizik v pojišťovně spočívá v tom, že se nezabývá pouze řízením rizik zaměřených na fyzická a finanční aktiva/pasiva. Věnuje se pozornost též řízení rizik nehmotných aktiv typu značka, produkt, lidé, procesy a postupy, znalosti (know-how) a podobně. V souvislosti s tím se v rámci řízení rizik současně řídí riziko strategické, reputační a obchodní. Rizika se průběžně revidují a aktualizují. Vlastní posouzení rizik a solventnosti je nedílnou součástí obchodní strategie a neustále se zohledňuje ve strategických rozhodnutích v rámci firemního řízení rizik. Průběžně se rozvíjí rovněž jednotlivé prvky segmentu vnitřní kontroly, zejména compliance systém a interní audit, který vychází z analýzy rizik jako ze základního východiska pro sestavování plánů. Plánovací horizont byl prodloužen na pět let.

Řídící a kontrolní systém je v pojišťovně nastaven tak, aby umožnil zejména

- Vytvářet podmínky pro hospodárny a efektivní výkon činností pojišťovny,
- včas zjišťovat a vyhodnocovat rizika,
- podávat včasné informace příslušným úrovním řízení o výskytu závažných nedostatků a dávat informace o opatřeních přijímaných k jejich nápravě a o plnění těchto opatření,
- poskytovat přiměřenou jistotu o splnění stanovených cílů.

OSTATNÍ SKUTEČNOSTI

Po rozvahovém dni nenastaly žádné události, které by měly vliv na rok 2013. Vedení společnosti nejsou známy žádné skutečnosti po datu účetní závěrky, které by významným způsobem ovlivnily finanční pozici společnosti k datu sestavení výroční zprávy.

Pojišťovna v rámci pracovně právních vztahů postupuje v souladu s platnou legislativou a důsledně ji dodržuje.

CHARITATIVNÍ ČINNOST POJIŠŤOVNY VZP, A.S.

Pojišťovna průběžně již několik let přispívá finančně na různé charitativní projekty, kulturní a sportovní akce. **V roce 2013 přispěla na tyto charitativní projekty:**

O.s. Modré dveře – podpora terapeutického centra pro širokou veřejnost (sociální služby, krizová pomoc, psychoterapie, klinická psychologie, volnočasové aktivity pro lidi s psychickými potížemi).

Léčba dítěte s vrozenou vývojovou vadou.

Dobrý skutek – podpora nadace zaměřující se na pomoc nemocným dětem v nouzi.

Příspěvky na sportovní a kulturní akce pro:

Judo Klub Slaný – podpora dětského sportovního klubu

Tělocvičnu jednota Sokol Kunratic – podpora sportoviště

Tenisový klub Čelákovice, o.s. – podpora sportoviště

Českou nadaci sportovní reprezentace – podpora dětského sportu

Fakultu dopravní ČVUT v Praze k 20. letému výročí vzniku

Nadaci sportovních veteránů

Svazu tělesně postižených v ČR, o.s., místní organizaci FLORA

Památník Lidice, Památník Terezín – v rámci podpory zachování národní kulturní památky a odkazu budoucím generacím

Dále pojišťovna podporuje celou řadu dalších dětských sportovních klubů, vychovávajících budoucí sportovní reprezentanty.

Příspěvky na podporu zdraví:

Podpora konference Sekce Gynekologické endoskopie

VÝVOJ SPOLEČNOSTI V ROCE 2014

V roce 2014 bude pojišťovna pokračovat v nastolené strategii dalšími inovacemi ve stávajících produktech a vývojem dalších produktů v oblasti pojištění cizinců, pojištění osob a pojištění majetku a odpovědnosti tak, aby postupně dosáhla maximálního využití všech pojišťovacích licencí, které má. Současně se bude snažit o naplnění všech kritérií požadovaných Solvency II.

ZPRÁVA O VZTAZÍCH MEZI PROPOJENÝMI OSOBAMI ZA ÚČETNÍ OBDOBÍ ROKU 2013

Mezi Všeobecnou zdravotní pojišťovnou České republiky, IČO: 411 97 518 se sídlem Orlická 4/2020 (dále rovněž jen jako „VZP ČR“) zřízenou dle zák. č. 551/1991 Sb., o Všeobecné zdravotní pojišťovně České republiky, v platném znění (dále rovněž jen jako „Zákon“), jakožto ovládající osobou, a společností Pojišťovna VZP, a.s., IČ: 271 16 913, se sídlem Praha 7, Holešovice, Jankovcova 1566/2b, PSČ 170 00, zapsanou v obchodním rejstříku vedeném Městským soudem v Praze (dále rovněž jen jako „Pojišťovna VZP, a.s.“) jako ovládanou osobou, nebyla uzavřena tzv. ovládací smlouva ve smyslu § 66a odst. 7 zákona č. 513/1991 Sb., obchodního zákoníku, v platném znění, (dále rovněž jen jako „ObchZ“), kterou by byly tyto osoby podrobeny jednotnému řízení, je podle § 66a odst. 9 ObchZ povinností představenstva společnosti Pojišťovna VZP, a.s., zpracovat do 3 měsíců od skončení účetního období písemnou zprávu o vztazích mezi ovládající a ovládanou osobou a o vztazích mezi ovládanou osobou a ostatními ovládanými osobami stejnou ovládající osobou (dále jen „Zpráva o vztazích mezi propojenými osobami“) za účetní období od 1. 1. 2013 do 31. 12. 2013 (dále rovněž jako „sledované účetní období“).

Představenstvo společnosti Pojišťovna VZP, a.s., jako představenstvo ovládané osoby ve vztahu k VZP ČR, tak dle ustanovení § 66a odst. 9 ObchZ zpracovalo tuto Zprávu o vztazích mezi propojených osobami za sledované účetní období, jak následuje níže.

Ovládající osoba

VZP ČR byla po celou dobu sledovaného účetního období 100% (slovy: stoprocentním) vlastníkem akcií na jméno ve společnosti Pojišťovna VZP, a.s., a je tak ve smyslu § 66a ObchZ tzv. ovládající osobou, za kterou se podle tohoto zákona rozumí osoba, která fakticky nebo právně vykonává přímo nebo nepřímo rozhodující vliv na řízení nebo provozování podniku jiné osoby.

Ovládaná osoba

Pojišťovna VZP, a.s., byla po celou dobu sledovaného účetního období dceřinou společností společnosti VZP ČR, ve které VZP ČR, jako jediný akcionář, vlastnila 100 % akcií na jméno společnosti Pojišťovna VZP, a.s. Pojišťovna VZP, a.s., je tak dle § 66a ObchZ ve vztahu k VZP ČR, jako mateřské společnosti, tzv. ovládanou osobou.

Ostatní propojené osoby

Společnosti Pojišťovna VZP, a.s., je známa majetková účast VZP ČR ve společnosti IZIP, a.s., se sídlem Hvězdova 33, PSČ 140 21 Praha 4, IČ: 264 33 109 (dále jen „IZIP, a.s.“). V této společnosti VZP ČR ke dni 31. 10. 2012 držela celkem 1 224 ks (slovy: tisíc dvě stě dvacet čtyři kusů) listinných akcií na jméno, což představuje 51% (slovy: padesátijednaprocentní) podíl na základním kapitálu společnosti IZIP, a.s., jak plyne ze zápisu z mimořádné valné hromady společnosti IZIP, a.s. ze dne 31. 10. 2012.

Společnost IZIP, a.s. je tak osobou ovládanou stejnou ovládající osobou jako Pojišťovna VZP, a.s., přičemž ve vztahu ke společnosti Pojišťovna VZP, a.s., je společnost IZIP, a.s., tzv. propojenou osobou ve smyslu § 66a ObchZ.

Vztahy mezi propojenými osobami

Vztah mezi VZP a společností Pojišťovna VZP, a.s.

VZP ČR, jakožto ovládající osoba, vlastnila po celou dobu sledovaného účetního období 100 % (slovy: sto procent) akcií obchodní společnosti Pojišťovna VZP, a.s., jakožto osoby ovládané.

VZP ČR jako osoba ovládající byla v minulém účetním období držitelem celkem 1 000 ks (slovy: jeden tisíc kusů) akcií společnosti Pojišťovna VZP, a.s., a to akcií na jméno, v zaknihované podobě, každá o jmenovité hodnotě 210 000 Kč (slovy: dvě stě deset tisíc korun českých), což představovalo 100% podíl na základním kapitálu společnosti Pojišťovna VZP, a.s. Od 17. dubna 2013 je pak VZP ČR držitelem celkem 1 000 ks (slovy: jeden tisíc kusů) akcií společnosti Pojišťovna VZP, a.s. znějících na jméno, a to v zaknihované podobě, každá o jmenovité hodnotě 230 000 Kč (dvě stě třicet tisíc korun českých), což představuje 100% podíl na základním kapitálu společnosti Pojišťovna VZP, a.s.

Vztah mezi VZP ČR a společností IZIP, a.s.

VZP VZP ČR, jakožto ovládající osoba, byla ke dni 4. 4. 2013 51% (jednapadesáti procentním) vlastníkem akcií obchodní společnosti IZIP, a.s., jakožto ovládané osoby.

VZP ČR, jakožto ovládající osoba, držela ke dni 4. 4. 2013 ve společnosti IZIP, a.s., celkem 1 224 ks (slovy: jeden tisíc dvě stě dvacet čtyři kusů) listinných akcií na majitele o jmenovité hodnotě 1 000 Kč (slovy: jeden tisíc korun českých), což představuje 51% (slovy: padesátjednaprocentní) podíl na základním kapitálu společnosti IZIP, a.s.

Všechny vztahy mezi VZP ČR jako ovládající osobou, a Pojišťovnou VZP, a.s., jako ovládanou osobou, stejně jako vztahy mezi obchodní společností Pojišťovna VZP, a.s., a obchodní společností IZIP, a.s., jakožto propojenými osobami, vyplývají a jsou upraveny příslušnými ustanoveními obsaženými v ObchZ, nebo jsou upravené na základě občanskoprávních smluv dle zákona č. 40/1964 Sb., občanského zákoníku (dále jen „ObčZ“), s přihlédnutím a v souladu se Zákonem.

Smluvní vztahy mezi ovládanou a ovládající osobou**Smlouvy uzavřené mezi propojenými osobami během sledovaného účetního období**

Název smlouvy	Předmět smlouvy	Poskytnuté plnění
Kupní smlouva ze dne 18. 2. 2013	Ovládající osoba VZP ČR na základě této smlouvy prodala Pojišťovně VZP, a.s. ve smlouvě specifikované movité věci umístěné v budově na adrese Benešova 10, 602 00 Brno.	Na základě této smlouvy prodala VZP ČR jako prodávající Pojišťovně VZP, a.s., jako kupujícímu movité věci a Pojišťovna VZP, a.s., za to zaplatila kupní cenu v místě a čase obvyklou.
Smlouva o reklamě a propagaci z 10. 5. 2013	Mezi VZP ČR jako ovládající osobou a Pojišťovnou VZP jako osobou ovládanou, a.s. byla sjednána jednorázová propagace loga Pojišťovny VZP, a.s.	Pojišťovna VZP, a.s., poskytla VZP ČR za jednorázovou propagaci svého loga přiměřené protiplnění ve formě poukazu na pojistný produkt Pojišťovny VZP, a.s., pro účely regionální kulturní soutěže.
Dodatek č. 1 ke smlouvě o přeúčtování nákladů spojených s podnájmem ze dne 29. 9. 2011 ze dne 1. 2. 2013	Dodatek č. 1 upravuje podíl spoluúčasti Pojišťovny VZP, a.s. na placeném nájemném.	Pojišťovna VZP, a.s., platí nájemné v místě a čase obvyklé ve sjednané výši způsobem a dle podmínek stanovených smlouvou o přeúčtování nákladů ze dne 29. 9. 2011 a tohoto dodatku č. 1.
Dodatek č. 2 ke smlouvě o přeúčtování nákladů spojených s podnájmem s VZP ČR ze dne 29. 9. 2011 ze dne 23. 5. 2013	Dodatek č. 2 upravuje výpočty, kalkulace a rozúčtování výše nákladů za služby a nájemné.	Pojišťovna VZP, a.s., platí nájemné v místě a čase obvyklé ve sjednané výši způsobem a dle podmínek stanovených smlouvou o přeúčtování nákladů ze dne 29. 9. 2011 a tohoto dodatku č. 2.
Pojistná smlouva číslo 1875000501 a 1875000512 „Mořský koník“ ze dne 13. 5. 2013	Touto pojistnou smlouvou Pojišťovna VZP, a.s., jakožto pojistitel, sjednává s VZP ČR, jakožto pojistníkem, pro všechny pojištěné dle této smlouvy kompletní skupinové cestovní pojištění akce Mořský koník 2013.	VZP ČR, jakožto pojistník, hradí za své klienty, jako pojištěné, Pojišťovně VZP, a.s., jakožto pojistiteli, pojistné. V případě pojistné události pak Pojišťovna VZP, a.s., vyplácí klientovi VZP ČR pojistné plnění.
Dodatek č. 6 ke Smlouvě o nájmu nebytových prostor ze dne 1. 12. 2007 ze dne 25. 10. 2013	Dodatkem byla upravena některá ustanovení dodatkové smlouvy ve věci plateb nájemného.	Pojišťovna VZP, a.s., jako nájemce hradí pronajímateli VZP ČR nájemné v místě a čase obvyklé, způsobem a za podmínek Smlouvy o nájmu nebytových prostor a tohoto dodatku č. 6.

Název smlouvy	Předmět smlouvy	Poskytnuté plnění
Dodatek č. 7 ke Smlouvě o nájmu nebytových prostor ze dne 1. 12. 2007 ze dne 25.10.2013	Dodatkem byla upravena některá ustanovení smlouvy ve věci plateb nájemného	Pojišťovna VZP, a.s., jako nájemce hradí pronajímateli VZP ČR nájemné v místě a čase obvyklé, a to způsobem a za podmínek Smlouvy o nájmu nebytových prostor a tohoto dodatku č. 7.
Dodatek č. 4 ke Smlouvě o nájmu nebytových prostor ze dne 25. 3. 2009 ze dne 28. 2. 2013	Dodatkem je upraveno vymezení předmětu nájmu a nájemné.	Pojišťovna VZP, a.s., jako nájemce hradí nájemné způsobem a za podmínek smlouvy o nájmu nebytových prostor a tohoto dodatku v místě a čase obvyklé.
Smlouva o nájmu nebytových prostor ze dne 29. 3. 2013	VZP ČR jako pronajímatel uzavřel s Pojišťovnou VZP, a. s. jako nájemcem nájemní smlouvu o nájmu nebytových prostor.	Na základě této smlouvy hradí Pojišťovna VZP, a.s., osobě ovládající nájemné v místě a čase obvyklé.
Dodatek č. 1 ke smlouvě o nájmu nebytových prostor ze dne 29. 3. 2013 ze dne 11. 9. 2013	VZP ČR jako pronajímatel uzavřel s Pojišťovnou VZP, a. s. jako nájemcem dodatek č. 1 ke smlouvě o nájmu nebytových prostor z 29. 3. 2013, jímž jsou upraveny platby nájemného.	Na základě tohoto dodatku hradí Pojišťovna VZP, a.s., osobě ovládající, tedy VZP ČR, nájemné v místě a čase obvyklé.

Ve všech případech, kdy ovládaná osoba, Pojišťovna VZP, a.s., poskytla ovládající osobě, VZP ČR plnění, bylo na druhé straně vždy poskytnuto osobou ovládající, VZP ČR, adekvátní protiplnění, které bylo v každé z výše uvedených smluv uskutečněno vždy na základě, v čase a místě, obvyklých podmínek na trhu a v souladu s obecně závaznými právními předpisy.

Mezi Pojišťovnou VZP, a.s., a společností IZIP, a.s. jako propojenými osobami, nebyly ve sledovaném účetním období žádné smlouvy uzavřeny.

Jiná plnění poskytnutá mezi propojenými osobami

Kromě plnění a protiplnění, které byly poskytnuty dle shora uvedených smluv mezi Pojišťovnou VZP, a.s., jako ovládanou osobou a VZP ČR jako osobou ovládající, nebyla poskytnuta mezi těmito osobami žádná další plnění a/nebo protiplnění ve sledovaném účetním období.

Mezi Pojišťovnou VZP, a.s., a společností IZIP, a.s., jakožto propojenými osobami, nebyla ve sledovaném účetním období uskutečněna žádná plnění, a / nebo protiplnění.

Ostatní opatření uskutečněná v zájmu nebo na popud ovládající osoby

V průběhu sledovaného účetního období nebyla v zájmu nebo na popud VZP ČR, jakožto ovládající osoby, přijata nebo uskutečněna společností Pojišťovna VZP, a.s., jakožto ovládanou osobou, žádná opatření nad rámec běžných opatření uskutečňovaných na základě ustanovení všeobecně závazných právních předpisů ve vztahu k ovládající osobě.

V zájmu či na popud obchodní společnosti IZIP, a.s., jakožto propojenou osobou s Pojišťovnou VZP, a.s., nebyla přijata či uskutečněna společností Pojišťovna VZP, a.s., žádná opatření.

Újmy vzniklé ovládané osobě a způsob její úhrady

Pojišťovně VZP, a.s., jakožto ovládané osobě, nevznikla na základě výše uzavřených smluv s VZP ČR, jakožto ovládající osobou, nebo na základě jiných právních titulů, ostatních opatření a poskytnutých plnění či přijatých protiplnění od VZP ČR, žádná újma, stejně jako jí nevznikla žádná újma ve vztahu k obchodní společnosti IZIP, a.s., jako k další propojené osobě.

Závěr

Na základě výše uvedeného lze konstatovat, že vzájemné vztahy Pojišťovny VZP, a.s., a shora propojených osob probíhají na základě smluvních vztahů zcela v souladu se zákonem č. 513/1991 Sb., obchodní zákoník, ve znění pozdějších předpisů, se zákonem č. 40/1964 Sb., občanský zákoník a v souladu s ostatními obecně závaznými právními předpisy České republiky korektně a bez zvyhodnění kterékoliv ze stran.





Zpráva nezávislého auditora pro akcionáře společnosti

Pojišťovna VZP, a.s.

Zpráva o účetní závěrce

Na základě provedeného auditu jsme dne 26. března 2014 vydali k účetní závěrce, která je součástí této výroční zprávy, zprávu následujícího znění:

„Provedli jsme audit přiložené účetní závěrky společnosti Pojišťovna VZP, a.s., která se skládá z rozvahy k 31. prosinci 2013, výkazu zisku a ztráty za rok končící 31. prosince 2013, přehledu o změnách vlastního kapitálu za rok končící 31. prosince 2013 a přílohy této účetní závěrky, která obsahuje popis použitých podstatných účetních metod a další vysvětlující informace. Údaje o společnosti Pojišťovna VZP, a.s. jsou uvedeny v bodě 1. přílohy této účetní závěrky.

Odpovědnost statutárního orgánu účetní jednotky za účetní závěrku

Statutární orgán společnosti Pojišťovna VZP, a.s. je odpovědný za sestavení účetní závěrky, která podává věrný a poctivý obraz v souladu s českými účetními předpisy, a za takový vnitřní kontrolní systém, který považuje za nezbytný pro sestavení účetní závěrky tak, aby neobsahovala významné (materiální) nesprávnosti způsobené podvodem nebo chybou.

Odpovědnost auditora

Naší odpovědností je vyjádřit na základě našeho auditu výrok k této účetní závěrce. Audit jsme provedli v souladu se zákonem o auditorech, mezinárodními auditorskými standardy a souvisejícími aplikačními doložkami Komory auditorů České republiky. V souladu s těmito předpisy jsme povinni dodržovat etické požadavky a naplánovat a provést audit tak, abychom získali přiměřenou jistotu, že účetní závěrka neobsahuje významné (materiální) nesprávnosti.



Audit zahrnuje provedení auditorských postupů k získání důkazních informací o částkách a údajích zveřejněných v účetní závěrce. Výběr postupů závisí na úsudku auditora, zahrnujícím i vyhodnocení rizik významné (materiální) nesprávnosti údajů uvedených v účetní závěrce způsobené podvodem nebo chybou. Při vyhodnocování těchto rizik auditor posoudí vnitřní kontrolní systém relevantní pro sestavení účetní závěrky podávající věrný a poctivý obraz. Cílem tohoto posouzení je navrhnout vhodné auditorské postupy, nikoli vyjádřit se k účinnosti vnitřního kontrolního systému účetní jednotky. Audit též zahrnuje posouzení vhodnosti použitých účetních metod, přiměřenosti účetních odhadů provedených vedením i posouzení celkové prezentace účetní závěrky.

Jsme přesvědčeni, že důkazní informace, které jsme získali, poskytují dostatečný a vhodný základ pro vyjádření našeho výroku.

Výrok auditora

Podle našeho názoru účetní závěrka podává věrný a poctivý obraz aktiv a pasiv společnosti Pojišťovna VZP, a.s. k 31. prosinci 2013 a nákladů a výnosů a výsledku jejího hospodaření za rok končící 31. prosince 2013 v souladu s českými účetními předpisy."

Zpráva o ověření zprávy o vztazích mezi propojenými osobami

Ověřili jsme věcnou správnost údajů uvedených ve zprávě o vztazích mezi propojenými osobami společnosti Pojišťovna VZP, a.s. za rok končící 31. prosince 2013 sestavené podle zákona č. 513/1991 Sb., obchodního zákoníku.

Za sestavení zprávy o vztazích mezi propojenými osobami je odpovědný statutární orgán společnosti. Odpovědnosti statutárního orgánu společnosti je též posouzení vhodnosti a přijatelnosti použitého legislativního rámce pro sestavení zprávy o vztazích mezi propojenými osobami za rok končící 31. prosince 2013. Naším úkolem je vydat na základě provedeného ověření stanovisko k této zprávě o vztazích.

Ověření jsme provedli v souladu s AS č. 56 Komory auditorů České republiky. Tento standard vyžaduje, abychom plánovali a provedli ověření s cílem získat omezenou jistotu, že zpráva o vztazích neobsahuje významné (materiální) věcné nesprávnosti. Ověření je omezeno především na dotazování pracovníků společnosti a na analytické postupy a výběrovým způsobem provedené prověření věcné správnosti údajů. Proto toto ověření poskytuje nižší stupeň jistoty než audit. Audit jsme neprováděli, a proto nevyjadřujeme výrok auditora.

Na základě našeho ověření jsme nezjistili žádné skutečnosti, které by nás vedly k domněnce, že zpráva o vztazích mezi propojenými osobami společnosti Pojišťovna VZP, a.s. za rok končící 31. prosince 2013 obsahuje významné (materiální) věcné nesprávnosti.



Zpráva o ověření výroční zprávy

Ověřili jsme soulad výroční zprávy společnosti Pojišťovna VZP, a.s. k 31. prosinci 2013 s účetní závěrkou. Za správnost výroční zprávy je zodpovědný statutární orgán společnosti. Naším úkolem je vydat na základě provedeného ověření výrok o souladu výroční zprávy s účetní závěrkou.

Ověření jsme provedli v souladu s mezinárodními auditorskými standardy a souvisejícími aplikačními doložkami Komory auditorů České republiky. Tyto standardy vyžadují, aby auditor naplánoval a provedl ověření tak, aby získal přiměřenou jistotu, že informace obsažené ve výroční zprávě, které popisují skutečnosti, jež jsou též předmětem zobrazení v účetní závěrce, jsou ve všech významných (materiálních) ohledech v souladu s příslušnou účetní závěrkou. Jsme přesvědčeni, že provedené ověření poskytuje přiměřený podklad pro vyjádření výroku auditora.

Podle našeho názoru jsou informace uvedené ve výroční zprávě společnosti Pojišťovna VZP, a.s. k 31. prosinci 2013 ve všech významných (materiálních) ohledech v souladu s výše uvedenou účetní závěrkou.

Praha, 26. března 2014

Mazars Audit s.r.o.
Číslo oprávnění 158
Pobřežní 620/3
186 00 Praha 8

Zastoupená:

Jana Švenková
Partner

Milan Prokopius
Auditor, číslo oprávnění 2022

PŘEHLED O ZMĚNÁCH VLASTNÍHO KAPITÁLU

7

	Základní kapitál tis. Kč	Rezervní fondy tis. Kč	Kapitálové fondy tis. Kč	Nerozdělený zisk tis. Kč	Zisk (ztráta) tis. Kč	Celkem tis. Kč
Zůstatek k 1. 1. 2013	210 000	16 725	2 093	0	39 331	268 149
Zisk/ztráta za účetní období	0	0	0	0	27 584	27 584
Dividendy	0	0	0	0	-14 000	-14 000
Převody do fondů	0	1 967	3 364	0	-5 331	0
Použití fondů	0	0	-2 787	0	0	-2 787
Nerozdělený zisk	0	0	0	0	0	0
Zvýšení zákl. kapitálu	20 000	0	0	0	-20 000	0
Zůstatek k 31. 12. 2013	230 000	18 692	2 670	0	27 584	278 946
Zůstatek k 1. 1. 2012	164 800	13 817	1 606	6 000	58 151	244 374
Zisk/ztráta za účetní období	0	0	0	0	39 331	39 331
Dividendy	0	0	0	0	-13 000	-13 000
Převody do fondů	0	2 908	3 043	0	-5 951	0
Použití fondů	0	0	-2 556	0	0	-2 556
Nerozdělený zisk	0	0	0	0	0	0
Zvýšení zákl. kapitálu	45 200	0	0	-6 000	-39 200	0
Zůstatek k 31. 12. 2012	210 000	16 725	2 093	0	39 331	268 149



Legenda	Č. ř.	Minulé období	Hrubá výše	Úprava	Čistá výše
		1	2	3	4
AKTIVA		v tis. Kč (bez des. míst)			
A. Pohledávky za upsaný základní kapitál	1	0	0	0	0
B. Dlouhodobý nehmotný majetek, z toho:	2	15 757	155 415	136 407	19 007
a) zřizovací výdaje	3	0	1 866	1 866	0
b) goodwill	4	0	0	0	0
C. Finanční umístění (investice)	5	441 815	368 443	0	368 443
I. Pozemky a stavby (nemovitosti), z toho:	6	135 550	139 787	0	139 787
a) provozní nemovitosti	7	2 744	2 780	0	2 780
II. Finanční umístění v podnikatelských seskupeních	8	0	0	0	0
1. Podíly v ovládaných osobách	9	0	0	0	0
2. Dluhové cenné papíry vydané ovládanými osobami a půjčky těmto osobám	10	0	0	0	0
3. Podíly s podstatným vlivem	11	0	0	0	0
4. Dluhové cenné papíry vydané osobami, ve kterých má účetní jednotka podstatný vliv, a půjčky těmto osobám	12	0	0	0	0
III. Jiná finanční umístění	13	306 265	228 656	0	228 656
1. Akcie a ostatní cenné papíry s proměnlivým výnosem, ostatní podíly	14	0	0	0	0
2. Dluhové cenné papíry	15	233 265	153 156	0	153 156
3. Finanční umístění v investičních sdruženích	16	0	0	0	0
4. Ostatní půjčky	17	0	0	0	0
5. Depozita u finančních institucí	18	73 000	75 500	0	75 500
6. Ostatní finanční umístění	19	0	0	0	0
IV. Depozita při aktivním zajištění	20	0	0	0	0
D. Finanční umístění životního pojištění, je-li nositelem investičního rizika pojistník	21	0	0	0	0
E. Dlužníci	22	32 900	28 810	0	28 810
I. Pohledávky z operací přímého pojištění	23	12 066	10 494	0	10 494
1. pojistníci	24	5 475	2 255	0	2 255
2. zprostředkovatelé	25	6 591	8 239	0	8 239
II. Pohledávky z operací zajištění	26	2 611	6 741	0	6 741
III. Ostatní pohledávky	27	18 223	11 575	0	11 575
F. Ostatní aktiva	28	54 118	55 479	23 983	31 496
I. Dlouhodobý hmotný majetek, jiný než pozemky a stavby (nemovitosti), a zásoby	29	8 843	30 045	23 983	6 062
II. Hotovost na účtech u finančních institucí a hotovost v pokladně	30	45 146	25 230	0	25 230
III. Jiná aktiva	31	129	204	0	204
G. Přechnodné účty aktiv	32	44 047	48 585	0	48 585
I. Naběhlé úroky a nájemné	33	0	0	0	0
II. Odložené pořizovací náklady na pojistné smlouvy, v tom oddělené:	34	31 114	34 957	0	34 957
a) v životním pojištění	35	0	0	0	0
b) v neživotním pojištění	36	31 114	34 957	0	34 957
III. Ostatní přechnodné účty aktiv, z toho:	37	12 933	13 628	0	13 628
a) dohadné položky aktivní	38	2 078	3 845	0	3 845
AKTIVA CELKEM	39	588 638	656 732	160 391	496 341
PASIVA					
A. Vlastní kapitál	40	268 149			278 946
I. Základní kapitál, z toho:	41	210 000			230 000
a) změny základního kapitálu	42	0			0
b) vlastní akcie nebo vlastní zatímní listy, vlastní obchodní podíly	43	0			0
II. Emisní ažio	44	0			0
III. Rezervní fond na nové ocenění	45	0			0
IV. Ostatní kapitálové fondy	46	0			0
V. Rezervní fond a ostatní fondy ze zisku	47	18 818			21 362
VI. Nerozdělený zisk minulých účetních období nebo neuhrazená ztráta minulých účetních období	48	0			0

Legenda	Č. ř.	Minulé období	Hrubá výše	Úprava	Čistá výše
		1	2	3	4
v tis. Kč (bez des. míst)					
VII. Zisk nebo ztráta běžného účetního období	49	39 331			27 584
B. Podřízená pasiva	50	0			0
C. Technické rezervy	51	178 175	222 938	52 717	170 221
1. Rezerva na nezasloužené pojistné	52	125 980	162 347	41 221	121 125
z toho: a) Rezerva na nezasloužené pojistné vztahující se k pojistným odvětvím životních pojištění	53	0	0	0	0
b) Rezerva na nezasloužené pojistné vztahující se k pojistným odvětvím neživotních pojištění	54	125 980	162 347	41 221	121 125
2. Rezerva pojistného životních pojištění	55	0	0	0	0
3. Rezerva na pojistná plnění	56	52 195	60 591	11 495	49 096
z toho: a) Rezerva na pojistná plnění vztahující se k pojistným odvětvím životních pojištění	57	0	0	0	0
b) Rezerva na pojistná plnění vztahující se k pojistným odvětvím neživotních pojištění	58	52 195	60 591	11 495	49 096
4. Rezerva na prémie a slevy	59	0	0	0	0
z toho: a) Rezerva na prémie a slevy vztahující se k pojistným odvětvím životních pojištění	60	0	0	0	0
b) Rezerva na prémie a slevy vztahující se k pojistným odvětvím neživotních pojištění	61	0	0	0	0
5. Vyrovňovací rezerva	62	0	0	0	0
6. Rezerva na splnění závazků z použité technické úrokové míry	63	0	0	0	0
7. Rezerva pojistného neživotních pojištění	64	0	0	0	0
z toho: a) Rezerva pojistného neživotních pojištění vztahující se k pojistným odvětvím životních pojištění	65	0	0	0	0
b) Rezerva pojistného neživotních pojištění vztahující se k pojistným odvětvím neživotních pojištění	66	0	0	0	0
8. Jiné rezervy	67	0	0	0	0
z toho: a) Jiná rezerva vztahující se k pojistným odvětvím životních pojištění	68	0	0	0	0
b) Jiná rezerva vztahující se k pojistným odvětvím neživotních pojištění	69	0	0	0	0
D. Technická rezerva životních pojištění, je-li nositelem investičního rizika pojistník	70	0	0	0	0
E. Rezervy na ostatní rizika a ztráty	71	2 336			5 542
1. Rezerva na důchody a podobné závazky	72	0			0
2. Rezerva na daně	73	0			0
3. Ostatní rezervy	74	2 336			5 542
F. Depozita při pasivním zajištění	75	0			0
G. Věřitelé	76	114 800			19 869
I. Závazky z operací přímého pojištění	77	1 044			729
II. Závazky z operací zajištění	78	2 736			7 524
III. Výpůjčky zaručené dluhopisem, z toho:	79	0			0
a) směnitélné (konvertibilní) výpůjčky	80	0			0
IV. Závazky vůči finančním institucím	81	0			0
V. Ostatní závazky, z toho:	82	111 020			11 616
a) daňové závazky a závazky ze sociálního zabezpečení	83	2 727			2 582
VI. Garanční fond Kanceláře	84	0			0
H. Přechnodné účty pasiv	85	25 177			21 763
I. Výdaje příštích období a výnosy příštích období	86	21 666			17 586
II. Ostatní přechnodné účty pasiv, z toho:	87	3 511			4 177
a) dohadné položky pasivní	88	3 511			4 177
PASIVA CELKEM	89	588 638			496 341

Legenda	Č. ř.	Minulé období	Základna	Mezisoučet	Výsledek
	b	1	2	3	4
I. TECHNICKÝ ÚČET K NEŽIVOTNÍMU POJIŠTĚNÍ					
1. Zasloužené pojistné, očištěné od zajištění:	1	x	x	x	x
a) předepsané hrubé pojistné	2	x	387 844	x	x
b) pojistné postoupené zajišťovatelům	3	x	108 926	278 918	x
c) změna stavu hrubé výše rezervy na nezasloužené pojistné (+/-)	4	x	-18 082	x	x
d) změna stavu rezervy na nezasloužené pojistné, podíl zajišťovatelů (+/-)	5	304 104	-13 227	-4 855	283 773
2. Převedené výnosy z finančního umístění (investic) z Netechnického účtu (položka III.6.)	6	6 715	x	x	4 773
3. Ostatní technické výnosy, očištěné od zajištění	7	0	x	x	0
4. Náklady na pojistná plnění, očištěné od zajištění:	8	x	x	x	x
a) náklady na pojistná plnění:	9	x	x	x	x
aa) hrubá výše	10	x	143 937	x	x
ab) podíl zajišťovatelů	11	x	39 600	104 337	x
b) změna stavu rezervy na pojistná plnění (+/-):	12	x	x	x	x
ba) hrubá výše	13	x	-16 065	x	x
bb) podíl zajišťovatelů	14	97 204	-12 967	-3 099	101 238
5. Změny stavu ostatních technických rezerv, očištěné od zajištění (+/-)	15	0	x	x	0
6. Prémie a slevy, očištěné od zajištění	16	0	x	x	0
7. Čistá výše provozních nákladů:	17	x	x	x	x
a) pořizovací náklady na pojistné smlouvy	18	x	x	82 146	x
b) změna stavu časově rozlišených pořizovacích nákladů (+/-)	19	x	x	-3 843	x
c) správní režie	20	x	x	119 181	x
d) provize od zajišťovatelů a podíly na ziscích	21	168 933	x	41 930	155 554
8. Ostatní technické náklady, očištěné od zajištění	22	27	x	x	113
9. Změna stavu vyrovnávací rezervy (+/-)	23	0	x	x	0
10. Mezisoučet, zůstatek (výsledek) Technického účtu k neživotnímu pojištění (položka III.1.)	24	44 656	x	x	31 640
II. TECHNICKÝ ÚČET K ŽIVOTNÍMU POJIŠTĚNÍ					
1. Zasloužené pojistné, očištěné od zajištění:	25	x	x	x	x
a) předepsané hrubé pojistné	26	x	x	0	x
b) pojistné postoupené zajišťovatelům	27	x	x	0	x
c) změna stavu rezervy na nezasloužené pojistné, očištěná od zajištění (+/-)	28	0	x	0	0
2. Výnosy z finančního umístění (investic):	29	x	x	x	x
a) výnosy z podílů se zvláštním uvedením těch, které pocházejí z ovládaných osob	30	x	x	0	x
b) výnosy z ostatního finančního umístění (investic), se zvláštním uvedením těch, které pocházejí z ovládaných osob, v tom:	31	x	x	x	x
ba) výnosy z pozemků a staveb nemovitostí	32	x	0	x	x
bb) výnosy z ostatních investic	33	x	0	0	x
c) změny hodnoty finančního umístění (investic)	34	x	x	0	x
d) výnosy z realizace finančního umístění (investic)	35	0	x	0	0
3. Přírůstky hodnoty finančního umístění (investic)	36	0	x	x	0
4. Ostatní technické výnosy, očištěné od zajištění	37	0	x	x	0
5. Náklady na pojistná plnění, očištěné od zajištění:	38	x	x	x	x
a) náklady na pojistná plnění:	39	x	x	x	x
aa) hrubá výše	40	x	0	x	x
ab) podíl zajišťovatelů	41	x	0	0	x
b) změna stavu rezervy na pojistná plnění (+/-):	42	x	x	x	x
ba) hrubá výše	43	x	0	x	x
bb) podíl zajišťovatelů	44	0	0	0	0
6. Změna stavu ostatních technických rezerv, očištěná od zajištění (+/-):	45	x	x	x	x
a) změna stavu rezervy pojistného životních pojištění:	46	x	x	x	x
aa) změna stavu hrubé výše	47	x	0	x	x
ab) podíl zajišťovatelů	48	x	0	0	x
b) změna stavu ostatních technických rezerv, očištěná od zajištění	49	0	x	0	0
7. Prémie a slevy, očištěné od zajištění	50	0	x	x	0
8. Čistá výše provozních nákladů:	51	x	x	x	x
a) pořizovací náklady na pojistné smlouvy	52	x	x	0	x

Legenda	Č. ř.	Minulé období	Základna	Mezisosčet	Výsledek
		1	2	3	4
b) změna stavu časově rozlišených pořizovacích nákladů (+/-)	53	x	x	0	x
c) správní režie	54	x	x	0	x
d) provize od zajišťovatelů a podíly na ziscích	55	0	x	0	0
9. Náklady na finanční umístění (investice):	56	x	x	x	x
a) náklady na správu finančního umístění (investic), včetně úroků	57	x	x	0	x
b) změna hodnoty finančního umístění (investic)	58	x	x	0	x
c) náklady spojené s realizací finančního umístění (investic)	59	0	x	0	0
10. Úbytky hodnoty finančního umístění (investic)	60	0	x	x	0
11. Ostatní technické náklady, očištěné od zajištění	61	0	x	x	0
12. Převod výnosů z finančního umístění (investic) na Netechnický účet (položka III.4.)	62	0	x	x	0
13. Mezisosčet, zůstatek (výsledek) Technického účtu k životnímu pojištění (položka III.2.)	63	0	x	x	0
III. NETECHNICKÝ ÚČET					
1. Výsledek Technického účtu k neživotnímu pojištění (položka I.10.)	64	44 656	x	x	31 640
2. Výsledek Technického účtu k životnímu pojištění (položka II.13.)	65	0	x	x	0
3. Výnosy z finančního umístění (investic):	66	x	x	x	x
a) výnosy z podílů se zvláštním uvedením těch, které pocházejí z ovládaných osob	67	x	x	0	x
b) výnosy z ostatního finančního umístění (investic), se zvláštním uvedením těch, které pocházejí z	68	x	x	x	x
ba) výnosy z pozemků a staveb (nemovitostí)	69	x	11 803	x	x
bb) výnosy z ostatních investic	70	x	5 591	17 394	x
c) změny hodnoty finančního umístění (investic)	71	x	x	125	x
d) výnosy z realizace finančního umístění (investic)	72	100 949	x	92 123	109 642
4. Převedené výnosy finančního umístění (investic) z Technického účtu k životnímu pojištění (položka II.12.)	73	0	x	x	0
5. Náklady na finanční umístění (investice):	74	x	x	x	x
a) náklady na správu finančního umístění (investic), včetně úroků	75	x	x	4 106	x
b) změna hodnoty finančního umístění (investic)	76	x	x	2 138	x
c) náklady spojené s realizací finančního umístění (investic)	77	91 655	x	92 056	98 300
6. Převod výnosů z finančního umístění (investic) na Technický účet k neživotnímu pojištění	78	6 715	x	x	4 773
7. Ostatní výnosy	79	5 564	x	x	3 052
8. Ostatní náklady	80	4 069	x	x	7 021
9. Daň z příjmů z běžné činnosti	81	10 892	x	x	6 544
10. Zisk nebo ztráta z běžné činnosti po zdanění	82	37 839	x	x	27 697
11. Mimořádné výnosy	83	187	x	x	136
12. Mimořádné náklady	84	0	x	x	0
13. Mimořádný zisk nebo ztráta	85	187	x	x	136
14. Daň z příjmů z mimořádné činnosti	86	0	x	x	0
15. Ostatní daně neuvedené v předcházejících položkách	87	-1 306	x	x	249
16. Zisk nebo ztráta za účetní období (položka III.3.)	88	39 331	x	x	27 254

ÚČETNÍ POSTUPY

Základní zásady zpracování účetní závěrky

Účetnictví společnosti je vedeno a účetní závěrka je sestavena v souladu se zákonem č. 563/1991 Sb., o účetnictví, v platném znění, vyhláškou MF č. 502/2002 Sb., kterou se provádějí některá ustanovení zákona č. 563/1991 Sb. o účetnictví, ve znění pozdějších předpisů, pro účetní jednotky, které jsou pojišťovny, v platném znění. Účetnictví respektuje obecné účetní zásady, především zásadu oceňování majetku reálnou hodnotou a historickými cenami, zásadu účtování ve věcné a časové souvislosti, zásadu opatrnosti a předpoklad schopnosti účetní jednotky pokračovat v činnosti v dohledné budoucnosti. Částky v účetní závěrce a v příloze jsou zaokrouhleny na tisíce českých korun, není-li uvedeno jinak.

K žádným změnám v účetních metodách oproti roku 2012 nedošlo.

Předepsané hrubé pojistné

Předepsané hrubé pojistné zahrnuje veškeré částky pojistného uvedené na pojistných smlouvách nezávisle na skutečnosti, zda se tyto částky vztahují zcela nebo z části k pozdějším účetním obdobím.

Operace zajištění

Při operacích zajištění se mezi prvopojistitelem (společnost) a zajišťovatelem vyúčtovávají položky, na nichž se smluvně strany dohodly v zajištění smlouvě. Společnost vyúčtovává se zajišťovateli podíly na předepsaném hrubém pojistném a na nákladech na pojistná plnění.

Náklady na pojistná plnění

Náklady na pojistná plnění se účtují ve výši částek přiznaných k výplatě pojistných plnění na základě zlikvidovaných pojistných událostí. Náklady na pojistná plnění se snižují o přijaté regresy a obdobné nároky společnosti.

Náklady na pojistné smlouvy

Náklady na pojistné smlouvy zahrnují náklady související s uzavřením těchto smluv, zejména náklady na tiskopisy, provize pojišťovacími zprostředkovatelům, propagaci a reklamu a vstupní lékařské prohlídky klientů ZPC.

Pojistně technické rezervy a podíly zajišťovatelů na těchto rezervách

K plnění závazků z provozované pojišťovací činnosti, které jsou pravděpodobné nebo jisté, ale nejisté je jejich výše nebo okamžik, ke kterému vzniknou, tvoří společnost v souladu se zákonem o pojišťovníctví technické rezervy. Správnost výše technických rezerv je posouzena odpovědným matematikem v souladu s § 81 odst. 2 zákona 277/2009 Sb., o pojišťovníctví. Společnost tvoří následující technické rezervy:

- Rezervu na nezasloužené pojistné
- Rezervu na pojistná plnění

Všechny tvořené rezervy jsou analyticky členěny dle jednotlivých provozovaných pojistných produktů.

Rezerva na nezasloužené pojistné

Je tvořena z části předepsaného hrubého pojistného, které se vztahuje k budoucím účetním obdobím. Rezerva vstupuje do zajištění. Je tvořena průběžně z každé uzavřené pojistné smlouvy, účtována vždy na konci měsíce. Rozpouštění rezervy se provádí vždy k poslednímu dni kalendářního měsíce. Výpočty a zaúčtování podílů zajišťovatelů na tvorbě a rozpouštění rezervy jsou prováděny čtvrtletně vždy k poslednímu dni kalendářního čtvrtletí.

Rezerva na pojistná plnění

Rezerva je určena ke krytí závazků z pojistných událostí:

- V běžném účetním období vzniklých, hlášených, ale v tomto období nezlikvidovaných (RBNS). Stanoví se na základě diagnóz v procesu likvidace pojistných událostí. Rezerva vstupuje do zajištění. Její tvorba, rozpouštění a příslušné podíly zajišťovatele se účtují vždy k poslednímu dni kalendářního čtvrtletí.

- V běžném účetním období vzniklých, ale v tomto období nenahlášených (IBNR). Rezerva se stanoví matematickými metodami a metodou kvalifikovaného odhadu, u produktu pojištění léčebných výloh a zdravotního pojištění cizinců metodou trojúhelníkových schémat. Na nové produkty se rezerva počítá použitím „Loss ratio“. Rezerva vstupuje do zajištění. Její tvorba, rozpouštění a příslušné podíly zajištětele se stanovují a účtují vždy k poslednímu dni kalendářního čtvrtletí.

Výše tvorby, čerpání a skladba finančního umístění technických rezerv podléhá schválení odpovědným pojistným matematikem. Výkaz o tvorbě technických rezerv a skladbě finančního umístění je v souladu se zákonem č. 277/2009 Sb., o pojišťovnictví předkládán České národní bance.

Finanční umístění

Pozemky a stavby

Pořízené pozemky a stavby jsou v okamžiku pořízení oceněny v pořizovacích cenách. K rozvahovému dni se pozemky a stavby oceňují reálnou hodnotou stanovenou podle odborného odhadu, který je aktualizován nejméně jednou za pět let znalcem v oboru. Reálnou hodnotou se rozumí cena, za jakou by mohly být tyto pozemky a stavby prodány v den provádění jejich ocenění za obvyklých podmínek. Změny reálné hodnoty se vykazují (po zohlednění daňového dopadu) ve vlastním kapitálu a do výkazu zisku a ztráty se převedou v okamžiku realizace.

Společnost k rozvahovému dni posuzuje, zda nedošlo k indikacím trvalého snížení hodnoty pozemků a staveb. Pokud takové indikace existují, odhadne společnost na základě aktualizovaného odborného odhadu zpětně získatelnou částku a upraví reálnou hodnotu pozemku či stavby. Trvalé snížení hodnoty je vykázáno ve výkazu zisku a ztráty.

Poslední ocenění nemovitosti na základě posudku znalce bylo provedeno pro potřeby sestavení účetní závěrky k 31. 12. 2012. K 31. 12. 2013 byl proveden test na trvalé snížení reálné hodnoty. Na základě tohoto testu nebyly zjištěny žádné indikace trvalého snížení hodnoty pozemků a staveb.

Budovy/Stavby nejsou účetně odepisovány. Daňové odpisy jsou uplatňovány v souladu se zákonem o dani z příjmů v platném znění.

Cenné papíry s pevným výnosem

Cenné papíry s pevným výnosem jsou účtovány k okamžiku pořízení v pořizovací ceně. Pořizovací cenou se rozumí cena, za kterou byl cenný papír s pevným výnosem pořízen včetně nakoupeného alikvotního úrokového výnosu a přímých nákladů s jeho pořízením souvisejících.

Přímé náklady nezahrnují prémie a diskonty, náklady na financování, interní správní náklady nebo náklady na držbu.

V případě dlužných cenných papírů je od okamžiku vypořádání nákupu do okamžiku jejich splatnosti nebo okamžiku vypořádání prodeje jejich ocenění postupně zvyšováno o nabíhající nevyplacené úrokové výnosy. Okamžikem zaúčtování naběhlého úrokového výnosu je vždy den prodeje, resp. splatnosti, a konec kalendářního čtvrtletí.

Při prodeji či jiném úbytku jsou cenné papíry oceněny metodou průměrných nákupních cen. Tento postup je uplatněn v rámci stejného druhu cenných papírů, stejných emitentů, stejných nominálních hodnot a stejných měn, na které cenné papíry znějí (cenné papíry mají shodné ISIN).

Ke konci rozvahového dne jsou cenné papíry přeceněny na reálnou hodnotu. Jako reálná hodnota je použita tržní hodnota, která je vyhlášena na tuzemské či zahraniční burze nebo na jiném veřejném organizovaném trhu. Změny reálné hodnoty jsou účtovány přes výkaz zisku a ztráty.

Po zaúčtování veškerých účetních případů běžného období je provedeno časové rozlišení nákladů na správu cenných papírů. Objem časově rozlišených nákladů je účtován formou nákladů příštích období s cílem stanovit podíl z celoročního objemu odměny správci portfolia připadající na pořízení cenných papírů.

Depozita u finančních institucí

Krátkodobá depozita u bank jsou v okamžiku pořízení účtovány v nominálních hodnotách. Ke konci účetního období celkovou hodnotu krátkodobých depozit tvoří nominální hodnota včetně časového rozlišení úroků.

Dlouhodobá depozita jsou účtována v pořizovací ceně, která představuje nominální hodnotu. Ke konci účetního období jsou do výnosů zaúčtovány časově rozlišené úroky plynoucí z dlouhodobých depozit.

Derivátové finanční nástroje

Společnost nevyužívá derivátové finanční nástroje.

Rozdělení společných položek mezi jednotlivé produkty společnosti

Náklady a výnosy finančního umístění jsou v případě potřeby děleny mezi jednotlivé produkty v poměru výše technických rezerv k celkovému finančnímu umístění.

Převod výnosů z finančního umístění na technický účet k neživotnímu pojištění

Převod výnosů z netechnického účtu na technický je prováděn v poměru technických rezerv a finančního umístění z důvodu alokace výnosů z finančního umístění vztahujících se k neživotnímu pojištění.

Dlouhodobý nehmotný majetek /DNM/

Nakoupený nehmotný majetek je vykázán v pořizovacích cenách. Dlouhodobý nehmotný majetek je odepisován metodou rovnoměrných odpisů na základě jeho předpokládané životnosti následujícím způsobem:

Software	60 měsíců
----------	-----------

Dlouhodobý nehmotný majetek se odepisuje od měsíce následujícího po měsíci, kdy byl zařazen. Technickým zhodnocením je výdaj na rozšíření vybavenosti, použitelnosti nebo změnu účelu nehmotného majetku, který převyšuje částku 40 tis. Kč za rok u jednoho DNM a zvyšuje jeho vstupní cenu. Pro technické zhodnocení do 40 tis. Kč se uvažuje každý případ zvlášť.

Nehmotný majetek, jehož doba použitelnosti je delší než 1 rok a pořizovací cena je do 60 000 Kč, je účtován do nákladů při spotřebě a současně je evidován jako drobný dlouhodobý nehmotný majetek v podrozvahové evidenci a majetkové evidenci.

Dlouhodobý hmotný majetek /DHM/

Nakoupený dlouhodobý hmotný majetek je vykázán v pořizovacích cenách, které zahrnují cenu, za kterou byl majetek pořízen včetně nákladů s jeho pořízením souvisejících. Dlouhodobý hmotný majetek vytvořený vlastní činností se oceňuje vlastními náklady.

Odpisy dlouhodobého hmotného majetku byly vypočteny metodou rovnoměrných odpisů na základě jeho předpokládané životnosti. Společnost uplatňuje tyto roční odpisové sazby:

Výpočetní technika	3/4 roky
Inventář	5 let
Osobní automobily	6 let

Náklady na opravy a údržbu dlouhodobého hmotného majetku se účtují přímo do nákladů. Technickým zhodnocením je výdaj na modernizaci, rozšíření vybavenosti, použitelnosti majetku převyšující částku 40 tis. Kč za rok u jednoho DHM a zvyšuje jeho vstupní cenu.

Hmotný majetek s pořizovací cenou do 40 tis. Kč a dobou použitelnosti delší než jeden rok je účtován při nákupu do nákladů a je evidován v majetkové evidenci a podrozvahové evidenci jako drobný dlouhodobý hmotný majetek.

Přepočty cizích měn

Transakce prováděné v cizích měnách jsou přepočteny a zaúčtovány devizovým kursem ČNB platným v den transakce.

Všechna peněžní aktiva a pasiva vedená v cizích měnách byla přepočtena devizovým kursem zveřejněným Českou národní bankou k datu účetní závěrky. Všechny kursově zisky a ztráty z přepočtu pohledávek a závazků byly účtovány do výkazu zisku a ztráty.

Stanovení opravných položek

Opravné položky jsou vytvářeny k pohledávkám. Opravné položky vyjadřují přechodný pokles hodnoty pohledávek stanovený na základě posouzení rizik vedením společností. Opravné položky jsou tvořeny paušálně a procentuálně na základě věkové struktury pohledávek. V letech 2013 a 2012 nebyly vytvořeny opravné položky k pohledávkám.

Penzijní připojištění

Společnost poskytuje zaměstnancům příspěvek na penzijní připojištění.

Daň z příjmu

Daň z příjmu za dané období se skládá ze splatné daně a změny stavu v odložené dani. Splatná daň zahrnuje daň vypočtenou z daňového základu s použitím daňové sazby platné v běžném roce. Odložená daň se vykazuje u všech dočasných rozdílů mezi zůstatkovou hodnotou aktiva nebo pasiva v rozvaze a jejich daňovou hodnotou. Odložená daňová pohledávka je zaúčtována pouze tehdy, je-li pravděpodobné, že bude možné ji daňově uplatnit v následujících účetních obdobích.

Rezerva na daň z příjmu

Rezerva na daň z příjmu nebyla tvořena z důvodu vyčíslení a proučtování výše daně za rok 2013 do tohoto účetního období.

Rezerva na nevyčerpanou dovolenou

K 31. 12. 2013 byla vytvořena rezerva na nevyčerpanou dovolenou v objemu 370 tis. Kč.

Záloha na daň z příjmu

Zálohy na daň z příjmu byly v průběhu roku hrazeny v souladu se stanovenými termíny. Přeplatek na dani z příjmu za rok 2013 ve výši 7 351 tis. Kč je vykazován v aktivech jako daňová pohledávka.

Náklady na účetní, daňové poradenství a statutární audit

Celkové náklady na účetní, daňové poradenství a statutární audit za rok 2013 představují objem ve výši 1 489,51 tis. Kč, z toho náklady na provedení auditu činí 424,71 tis. Kč, náklady na daňové poradenství činí 520,3 tis. Kč, náklady na odborné ekonomické poradenství činí 181,5 tis. Kč náklady na účetnictví činí 363 tis. Kč.

Následné události

Dopad událostí, které nastaly mezi rozvahovým dnem a dnem sestavení účetní závěrky, je zachycen v účetních výkazech v případě, že tyto události poskytly doplňující informace o skutečnostech, které existovaly k rozvahovému dni.

V případě, že mezi rozvahovým dnem a dnem sestavení účetní závěrky došlo k významným událostem zohledňujícím skutečnosti, které nastaly po rozvahovém dni, jsou důsledky těchto událostí popsány v příloze účetní závěrky, ale nejsou zaúčtovány v účetních výkazech.

TECHNICKÝ ÚČET NEŽIVOTNÍHO POJIŠTĚNÍ

rok 2013	předepsané hrubé pojistné tis. Kč	zasloužené hrubé pojistné tis. Kč	hrubé náklady na pojistná plnění tis. Kč	provozní výdaje v hrubé výši tis. Kč
pojištění úrazu a nemoci	3 18 551	331 599	116 217	156 116
pojištění motorových vozidel	25 558	21 132	17 991	8 045
pojištění odpovědnosti za škodu	14 602	15 652	1 837	7 122
ostatní pojištění	29 132	37 542	7 893	26 201
celkem	387 844	405 926	143 938	197 484

rok 2012	předepsané hrubé pojistné tis. Kč	zasloužené hrubé pojistné tis. Kč	hrubé náklady na pojistná plnění tis. Kč	provozní výdaje v hrubé výši tis. Kč
pojištění úrazu a nemoci	338 071	368 770	116 389	182 665
pojištění motorových vozidel	47 214	44 467	34 835	20 097
pojištění odpovědnosti za škodu	13 391	13 419	1 746	5 901
ostatní pojištění	31 920	20 918	9 131	7 864
celkem	430 596	447 574	162 101	216 527

rok 2013	podíl zajištětele na předepsaném pojistném tis. Kč	zajistná provize tis. Kč	podíl zajištětele na nákladech na pojistná plnění tis. Kč
pojištění úrazu a nemoci	85 760	31 631	23 284
pojištění motorových vozidel	11 393	5 956	14 367
pojištění odpovědnosti za škodu	3 931	1 450	368
ostatní pojištění	7 843	2 893	1 581
celkem	108 926	41 930	39 600

rok 2012	podíl zajištětele na předepsaném pojistném tis. Kč	zajistná provize tis. Kč	podíl zajištětele na nákladech na pojistná plnění tis. Kč
pojištění úrazu a nemoci	112 706	25 760	34 524
pojištění motorových vozidel	42 493	21 834	31 351
pojištění odpovědnosti za škodu	2 169	0	76
ostatní pojištění	1 515	0	18
celkem	158 883	47 594	65 969

Pojistné smlouvy jsou zavírány v sídle Společnosti, tj. na území České republiky.

PŘEHLED PROVIZÍ

Celková výše provizí v rámci přímého pojištění dosáhla v roce 2013 částky 67 328 tis. Kč, v roce 2012 částky 76 299 tis. Kč.

DLOUHODOBÝ NEHMOTNÝ MAJETEK, POŘIZOVACÍ CENA

	1. ledna 2013 tis. Kč	Přírůstky tis. Kč	Přeúčtování tis. Kč	Vyřazení tis. Kč	31. prosince 2013 tis. Kč
Zřizovací výdaje	1 866	0	0	0	1 866
Software	119 140	14 631	0	0	133 771
Oceňovací rozdíl	19 583	0	0	0	19 583
Ocenitelná práva	162	0	0	0	162
Pořízený nehmotný majetek	1 613	13 051	-14 631	0	33
Poskytnuté zálohy	0		0		0
Celkem	142 364				155 415

	1. ledna 2012 tis. Kč	Přírůstky tis. Kč	Přeúčtování tis. Kč	Vyřazení tis. Kč	31. prosince 2012 tis. Kč
Zřizovací výdaje	1 866	0	0	0	1 866
Software	113 010	6 130	0	0	119 140
Oceňovací rozdíl	19 583	0	0	0	19 583
Ocenitelná práva	162	0	0	0	162
Pořízený nehmotný majetek	21	7 740	-6 149	0	1 613
Poskytnuté zálohy	0		0		0
Celkem	134 642				142 364

OPRÁVKY

	1. ledna 2013 tis. Kč	Odpisy tis. Kč	Přeúčtování tis. Kč	Vyřazení tis. Kč	31. prosince 2013 tis. Kč
Zřizovací výdaje	1 866	0	0	0	1 866
Software	104 995	9 801	0	0	114 796
Ocenitelná práva	162	0	0	0	162
Oceňovací rozdíl	19 583	0	0	0	19 583
Celkem	126 606	9 801	0	0	136 407
Zůstatková hodnota	15 757				19 007

	1. ledna 2012 tis. Kč	Odpisy tis. Kč	Přeúčtování tis. Kč	Vyřazení tis. Kč	31. prosince 2012 tis. Kč
Zřizovací výdaje	1 866	0	0	0	1 866
Software	85 994	19 001	0	0	104 995
Ocenitelná práva	162	0	0	0	162
Oceňovací rozdíl	19 583	0	0	0	19 583
Celkem	107 605	19 001	0	0	126 606
Zůstatková hodnota	27 037				15 757

FINANČNÍ UMÍSTĚNÍ

Druh finančního umístění	31. prosince 2013		31. prosince 2012	
	Reálná hodnota tis. Kč	Pořizovací cena tis. Kč	Reálná hodnota tis. Kč	Pořizovací cena tis. Kč
Cenné papíry s pevným výnosem	153 156	158 855	233 265	236 280
Depozita u bank	75 500	75 500	73 000	73 000
Celkem	228 656	234 355	306 265	309 280

Dále v rámci finančního umístění společnost vykazuje nemovitosti ve výši 139 787 tis. Kč z toho pozemky tvoří 278 tis. Kč z toho provozní nemovitosti činí 2 780 tis. Kč (v tom: technické zhodnocení pronajatých prostor činí 587 tis. Kč, objem ve výši 2 193 tis. Kč představuje vlastní využití kancelářských prostor). Pojišťovna VZP, a.s. nepovažuje předmětné zhodnocení za finanční umístění, s ohledem ke krytí rezerv a tím závazků vůči klientům. Nemovitost pořízena v roce 2012 ve výši 135 000 tis. Kč slouží ke krytí technických rezerv v objemu povoleném vyhláškou tj. 10% z hrubé technické rezervy 22 294 tis. Kč. Nově pořízená nemovitost v roce 2013 ve výši 4 200 tis. Kč neslouží ke krytí technických rezerv. K tomuto účelu bude sloužit od roku 2014 a to v objemu povoleném vyhláškou.

Pořizovací cena nemovitostí v objemu 135 mil. Kč – administrativní budovy postavené na pozemku (číslo parcely 263) a pozemkové parcely (zastavěná plocha a nádvoří) o výměře 1 019 m² byla stanovena soudním znalcem jmenovaným soudem ke stanovení obvyklé ceny nemovitostí. Administrativní budova byla zavedena do majetku pojišťovny k datu 21. 12. 2012 tj. zápisu vkladu vlastnického práva Katastrálním úřadem pro Jihomoravský kraj.

Pořizovací cena nemovitostí v objemu 4,2 mil. Kč – pozemku a bytů v obytném domě postavené na pozemku (číslo parcely 671) a pozemkové parcely (zastavěná plocha a nádvoří 670) o výměře 78 m² byla stanovena soudním znalcem jmenovaným soudem ke stanovení obvyklé ceny nemovitostí. Byty a pozemek byly zavedeny do majetku pojišťovny k datu 9. 12. 2013 tj. zápisu vkladu vlastnického práva Katastrálním úřadem pro hlavní město Prahu.

OSTATNÍ POHLEDÁVKY

	31. prosince 2013 tis. Kč	31. prosince 2012 tis. Kč
Pohledávky za VZP	2 064	2 127
Ostatní pohledávky	ve splatnosti 9 511	16 096
	po splatnosti 0	0
Pohledávky celkem	11 575	18 223

OPRAVNÉ POLOŽKY K POHLEDÁVKÁM

	2013 tis. Kč	2012 tis. Kč
Počáteční zůstatek k 1. lednu	0	0
Tvorba opravné položky	0	0
Zrušení opravné položky	0	0
Použití na odpis	0	0
Konečný zůstatek k 31. prosinci	0	0

Pojišťovna VZP, a.s. neeviduje žádné pohledávky po splatnosti 5 let.

POHLEDÁVKY A ZÁVAZKY Z PASIVNÍHO ZAJIŠTĚNÍ

Společnost vykazuje k 31. 12. 2013 pasivní saldo závazků vůči zajistitelům ve výši 783 tis. Kč, k 31. 12. 2012 společnost vykazovala pasivní saldo závazků vůči zajistitelům ve výši 125 tis. Kč.

PŘECHODNÉ ÚČTY PASIV A AKTIV

Společnost vykazuje náklady a příjmy příštích období v roce 2013 ve výši 44 739 tis. Kč (2012: 41 969 tis. Kč), výdaje příštích období v roce 2013 ve výši 2 566 tis. Kč (2012: 2 616 tis. Kč), výnosy příštích období v roce 2013 činí 15 020 tis. Kč, v roce 2012 představovaly objem ve výši 19 051 tis. Kč, dohadné položky aktivní v roce 2013 představují objem ve výši 3 845 tis. Kč (2012: 2 078 tis. Kč) a dohadné položky pasivní v roce 2013 ve výši 4 177 tis. Kč (2012: 3 511 tis. Kč), které jsou tvořeny zejména dohadem vyplývajícím z vyúčtování zajištění a dohadem nákladů za služby spotřebované v účetním období, ale v tomto období nevyfakturované.

**DLOUHODOBÝ HMOTNÝ MAJETEK
POŘIZOVACÍ CENA**

	1. ledna 2013 tis. Kč	Přírůstky tis. Kč	Přeúčtování tis. Kč	Vyřazení tis. Kč	31. prosince 2013 tis. Kč
Samostatné movité věci a soubory movitých věcí	28 817	1 228	0	0	30 045
Pořízený hmotný majetek	0	1 228	1 228	0	0
Celkem	28 817	2 456	1 228	0	30 045

	1. ledna 2012 tis. Kč	Přírůstky tis. Kč	Přeúčtování tis. Kč	Vyřazení tis. Kč	31. prosince 2012 tis. Kč
Samostatné movité věci a soubory movitých věcí	28 466	1 015	0	-664	28 817
Pořízený hmotný majetek	0	1 015	1 015	0	0
Celkem	28 466	2 030	1 015	-664	28 817

Pořízené stavby a nemovitosti jsou popisovány v části finančního umístění.

**DLOUHODOBÝ HNOTNÝ MAJETEK
OPRÁVKY**

		1. ledna 2013	1. ledna 2012	Odpisy		Přeúčtování		Vyřazení		31. prosince	
				2013	2012	2013	2012	2013	2012	2013	2012
Samostatné movité věci a soubory movitých věcí	tis. Kč	19 974	16 021	4 009	4 577	0	0	0	-624	23 983	19 974
Celkem	tis. Kč	19 974	16 021	4 009	4 577	0	0	0	-624	23 983	19 974
Zůstatková hodnota	tis. Kč	8 843	12 445							6 062	8 843

Drobný dlouhodobý nehmotný a hmotný majetek je veden v podrozvahové evidenci, hodnota drobného hmotného dlouhodobého majetku /DDHM/ k rozvahovému dni činí 14 844 tis. Kč, hodnota drobného nehmotného dlouhodobého majetku /DDNM/ činí k 31. prosinci 2013 2 427 tis. Kč, v roce 2012 hodnota DDHM činila 14 708 tis. Kč a hodnota 2012 DDNM činila 2 195 tis. Kč.

**VLASTNÍ KAPITÁL
SCHVÁLENÉ A VYDANÉ AKCIE**

	Počet	31. prosince 2013 tis. Kč
Kmenové akcie v hodnotě 230 tis. Kč, plně splacené	1 000	230 000
Kmenové akcie celkem	1 000	230 000

	Počet	31. prosince 2012 tis. Kč
Kmenové akcie v hodnotě 210 tis. Kč, plně splacené	1 000	210 000
Kmenové akcie celkem	1 000	210 000

JEDINÝ AKCIONÁŘ:

	31. prosince 2013	31. prosince 2012
Všeobecná zdravotní pojišťovna České republiky	100 %	100 %

TECHNICKÉ REZERVY VČETNĚ PODÍLU ZAJISTITELE

	Rezervy na nezasloužené pojistné	Rezervy na pojistná plnění	Celkem
	tis. Kč	tis. Kč	tis. Kč
Počáteční zůstatek k 1. lednu 2013	125 980	52 195	178 175
Tvorba rezerv	230 638	190 259	420 897
Použití rezerv	-235 493	-193 358	-428 851
Konečný zůstatek k 31. prosinci 2013	121 125	49 096	170 221

	Rezervy na nezasloužené pojistné	Rezervy na pojistná plnění	Celkem
	tis. Kč	tis. Kč	tis. Kč
Počáteční zůstatek k 1. lednu 2012	158 372	51 122	209 494
Tvorba rezerv	195 240	225 965	421 205
Použití rezerv	-227 632	-224 892	-452 524
Konečný zůstatek k 31. prosinci 2012	125 980	52 195	178 175

Hrubá výše rezerv na pojistná plnění z předchozích let k 1. 1. 2013 činí 45 521 tis. Kč, výše použitých rezerv na pojistná plnění předchozích období (tj. výše vyplacených pojistných plnění) činí 31 966 tis. Kč. Zůstatek rezerv pro pojistné události s datem vzniku před 1. 1. 2013 činí k 31. 12. 2013 1 984 tis. Kč.

OSTATNÍ ZÁVAZKY

	31. prosince 2013	31. prosince 2012
	tis. Kč	tis. Kč
Závazky vůči VZP	645	95 892
Ostatní závazky		
ve splatnosti	10 637	14 797
po splatnosti	334	331
Ostatní závazky celkem	11 616	111 020

Pojišťovna VZP, a.s. neeviduje závazky se zbytkovou dobou splatnosti přes 5 let. Společnost také nemá žádné závazky kryté zárukou a nemá žádné mimobilanční závazky. Společnost neposkytlá žádnou záruku třetím stranám.

ODLOŽENÁ DAŇ Z PŘÍJMU

Odložená daň z příjmu za rok 2013 činí 554 tis. Kč (odložená daňová pohledávka), ke 2012 činila 803 tis. Kč (odložená daňová pohledávka).

DOPLŇUJÍCÍ ÚDAJE K VÝKAZU ZISKŮ A ZTRÁT SPRÁVNÍ NÁKLADY

	2013 tis. Kč	2012 tis. Kč
Osobní náklady (mzdy, OON, včetně zákonných odvodů)	64 695	67 693
Spotřeba materiálů	966	1 119
Nákup drobného majetku	904	426
Poradenství	4 648	4 804
Odpisy	12 628	22 871
Nájemné, služby spojené s nájmem, spotřeba médií	12 551	12 178
Údržba IT, infrastruktura	12 441	12 054
Ostatní správní náklady	10 348	9 751
Celkem	119 181	130 896

Snížení správní režie v roce 2013 oproti roku 2012 v objemu 8,9 % je způsobené zejména snížením odpisů a snížením mzdových nákladů.

ANALÝZA ZAMĚSTNANCŮ

Přepočtený počet zaměstnanců	2013	2012
Počet členů představenstva, kteří jsou zaměstnanci	0	0
Počet členů dozorčí rady, kteří jsou zaměstnanci	1	1
Průměrný počet zaměstnanců	112,01	108,38
	2013	2012
	Celkem	Celkem
	tis. Kč	tis. Kč
Mzdové náklady včetně LPU	52 539	56 151
Odměny členům statut.orgánů	4 580	3 971
Náklady zákonných odvodů	18 741	19 264
Ostatní sociální náklady	35	60

Kromě výše uvedeného nebylo v průběhu roku 2013 resp. 2012, akcionářům, členům statutárních a dozorčích orgánů a řídicím pracovníkům poskytnuto žádné další plnění jak v peněžní, tak v naturální formě. Společnost také neeviduje žádné závazky z titulů důchodů a penzí.

PLÁNOVANÉ ROZDĚLENÍ ZISKU VYTVOŘENÉHO V BĚŽNÉM OBDOBÍ

Hospodářský výsledek společnosti bude rozdělen v souladu s rozhodnutím valné hromady.

MOŽNÉ BUDOUCÍ ZÁVAZKY

Vedení společnosti si není vědomo žádných možných budoucích závazků společnosti k 31. prosinci 2013.

NÁSLEDNÉ UDÁLOSTI

Po rozvahovém dni nedošlo k žádným událostem, které by měly významný dopad na účetní závěrku k 31. prosinci 2013.

VÝČET POJISTNÝCH ODVĚTVÍ A ČINNOSTÍ SOUVISEJÍCÍ S POJIŠŤOVACÍ ČINNOSTÍ

V souladu s přílohou č. 1, část B Odvětví neživotních pojištění k zákonu č. 277/2009 Sb., o pojišťovnictví, Pojišťovna VZP, a.s. požádala ČNB o rozšíření rozsahu povolené činnosti o následující pojistná odvětví: úrazové pojištění, pojištění nemoci, pojištění škod na podzemních komunikacích jiných než drážních vozidel, pojištění škod na majetku jiném než uvedeném v bodech 3 a 7 předmětné přílohy, pojištění jiných škod na majetku jiném než uvedeném v bodech 3 a 7 předmětné přílohy, všeobecné pojištění odpovědnosti za škodu jinou než uvedenou v odvětvích č. 10 až 12 předmětné přílohy, pojištění různých finančních ztrát, pojištění právní ochrany, pojištění pomoci osobám v nouzi během cestování nebo pobytu mimo místa svého bydliště, včetně pojištění finančních ztrát bezprostředně souvisejících s cestováním. Licence byla Pojišťovně VZP, a.s. udělena na podzim roku 2010. V roce 2011 Pojišťovna VZP, a.s., zavedla na trh doplňující produkty k léčebným výlohám (úraz, pojištění zavazadel, pojištění odpovědnosti, storno zájezdu, zásah horské služby na Slovensku), a dále nový produkt pojištění nemocenských dávek v kombinaci s denními dávkami v případě hospitalizace. V roce 2012 byl zaveden produkt pojištění majetku a odpovědnosti podnikatelů, v roce 2013 byl zaveden produkt pojištění majetku a odpovědnosti občanů, komplexní zdravotní pojištění cizinců Exclusive. V roce 2013 byla Pojišťovně VZP, a.s. udělena malá zajistná licence.



Pojišťovna VZP, a.s.
Výroční zpráva



www.pvzp.cz