



Pojišťovna VZP, a.s.
Výroční zpráva

2012

Pojišťovna VZP, a.s.
Výroční zpráva



2012

OBSAH

1	Slovo předsedy představenstva	4
2	Základní údaje o společnosti	6
3	Organizační schéma společnosti ke dni 31. 12. 2012	7
4	Zpráva o podnikatelské činnosti společnosti	8
5	Zpráva o vztazích mezi ovládající a ovládanou osobou	10
6	Zpráva nezávislého auditora	14
7	Přehled o změnách vlastního kapitálu	17
8	Rozvaha ke dni 31. 12. 2012	18
9	Výkaz zisku a ztráty k 31. 12. 2012	20
10	Příloha účetní závěrky	22



**Vážení klienti,
Vážení obchodní partneři,**

smyslem naší existence, naším posláním je pomoci uchránit to nejcennější, co všichni máme, naše zdraví. Moderní medicína dokáže divy, ale je také často velmi nákladná. Být dobře pojištěn znamená mít jistotu odborné péče, kdykoliv je jí potřeba. Znamená to mít o starost méně.

Pojišťovna VZP, a.s., proto nabízí svým partnerům a zákazníkům širokou škálu kvalitních a lety prověřených pojistných produktů v oblasti soukromého zdravotního pojištění, pojištění úrazu a pojištění nemoci. Požadavky našich zákazníků pravidelně analyzujeme a výsledkem je, že v průběhu roku 2012 byly naše produkty kompletně inovovány tak, aby zajistily maximální komfort, jistotu a pojistnou ochranu pro co nejširší okruh klientů.

Pojišťovna VZP, a.s., se ale také rozvíjí i mimo své tradiční historické zaměření. Tento nový trend znamená zvýšení komplexnosti poskytovaných služeb, zavádění nových pojistných produktů na trh a nabídku rozsáhlého spektra věrnostních slev a bonusů pro naše zákazníky.

Uplynulý rok byl pro Pojišťovnu VZP, a.s., a pro nás pro všechny, obdobím náročným a nelehkým. Museli jsme překonat celou řadu vnějších vlivů a z nich vyplývajících změn. Vnitřní procesy jsme upravili a nastavili tak, aby byly schopné efektivněji a účelněji reagovat na potřeby našich klientů a na poptávku trhu. Současně se nám podařilo kompenzovat pokles produkce v oblasti zdravotního pojištění cizinců a cestovního pojištění, který byl způsoben přetrvávající celoevropskou stagnací ekonomiky a situací na trhu zaměstnávání cizinců v České republice.

S potěšením tak mohu dnes konstatovat, že jsme v roce 2012 cíle, které jsme si stanovili, úspěšně splnili a také ekonomicky byl loňský rok rokem velmi úspěšným. Pojišťovna VZP, a.s., navýšila základní kapitál, rozšířila portfolio finančního umístění a posílila tím svoji stabilitu na trhu. Obchodní plán společnosti byl splněn a celkový výsledek hospodaření za rok 2012 je příznivý.

V závěru mi prosím dovolu, abych Vám všem poděkoval za Vaši důvěru a přízeň v roce 2012. Naše výsledky v oblasti zajištění zdravotní péče, pevného kapitálového zázemí a solventnosti dávají záruku všem klientům, že jsme silným, stabilním a spolehlivým partnerem. Současně jsem přesvědčen, že naše pojišťovna bude i do budoucna nabízet vysoce komfortní pojistné produkty a profesionální služby pro široké spektrum veřejnosti.



MUDr. Pavel Horák, CSc., MBA

Pojišťovna VZP, a.s.
předseda představenstva

OBCHODNÍ FIRMA:

Pojišťovna VZP, a.s.

SÍDLO SPOLEČNOSTI:

Jankovcova 1566/2b, 170 00 Praha 7

IDENTIFIKAČNÍ ČÍSLO: 27116913**VZNIK SPOLEČNOSTI A ZÁPIS DO OBCHODNÍHO REJSTŘÍKU:**

Zápis do obchodního rejstříku byl proveden dne 16. ledna 2004 u Městského soudu v Praze, oddíl B, vložka 9100

ZÁKLADNÍ KAPITÁL: 210 000 000 Kč

AKCIE: 1 000 ks akcií na jméno v zaknihované podobě ve jmenovité hodnotě 210 000 Kč

AKCIONÁŘI:

Jediným akcionářem je Všeobecná zdravotní pojišťovna České republiky se sídlem Orlická 4/2020, 130 00 Praha 3, IČ: 41197518

PŘEDMĚT PODNIKÁNÍ:

1. pojišťovací činnost podle zákona č. 277/2009 Sb., o pojišťovnictví, ve znění pozdějších předpisů (dále jen „zákon o pojišťovnictví“), a to v rozsahu pojistných odvětví neživotních pojištění uvedených v části B přílohy č. 1 zákona o pojišťovnictví pod body 1, 2, 3, 8, 9, 13 písm. d), 16 písm. b), h) a j), 17 a 18,
2. činnosti související s pojišťovací činností, a to – zprostředkovatelská činnost prováděná v souvislosti s pojišťovací činností dle zákona o pojišťovnictví, – poradenská činnost související s pojištěním fyzických a právnických osob podle zákona o pojišťovnictví, – šetření pojistných událostí prováděné na základě smlouvy s pojišťovnou podle zákona o pojišťovnictví, – činnost vzdělávací v oblasti pojišťovnictví a jiných finančních služeb.

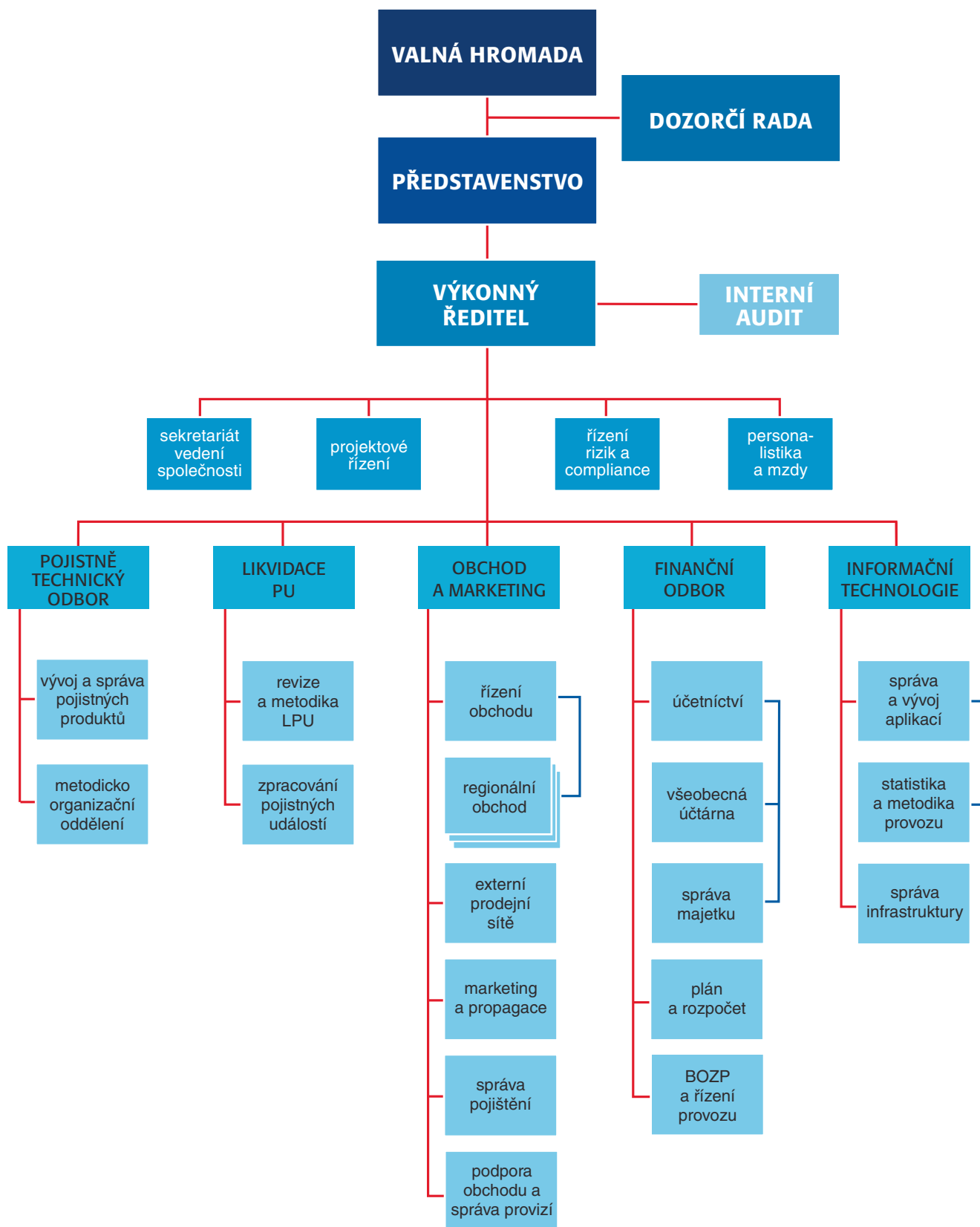
PŘEDSTAVENSTVO:

MUDr. Pavel Horák, CSc., MBA	předseda	ve funkci od 17. září 2009
Ing. Jan Halama, MBA	místopředseda	ve funkci od 11. června 2009
JUDr. Stanislav Trojan	člen	členství od 18. července 2008
Ing. Jaromír Jungbauer	člen	členství od 18. července 2008
Ing. Aleš Zbožínek, MBA	člen	členství od 5. prosince 2008

DOZORČÍ RADA:

Ing. Martina Šrůtová	předseda	den vzniku funkce 8. září 2010
Ing. Pavel Ptáčník	místopředseda	den vzniku funkce 8. září 2010
MUDr. Pavel Vepřek	člen	členství od 1. srpna 2008

Jménem společnosti jednají společně dva členové představenstva.



STRATEGIE POJIŠŤOVNY VZP, a.s.

Strategie pojišťovny VZP, a.s. je nastavena tak, aby všechny oblasti její činnosti byly maximálně efektivní a přispívaly ke spokojenosti a péči o klienty. V tomto ohledu vyvíjíme nové a zkvalitňujeme stávající produkty s cílem stát se multifunkční pojišťovnou se širokým spektrem krytí pojistných rizik a jsme připraveni s těmito produkty vstoupit na trh.

Strategické cíle Pojišťovny VZP, a.s., jsou směřovány k zajištění dlouhodobé perspektivy společnosti na českém trhu. K dosažení vytyčených cílů má pojišťovna stanovený realizační tým, který koordinuje a určuje směr pro inovaci pojistných produktů, tvorbu nových produktů, zefektivňování služeb pojišťovny a zjednodušování veškerých procesů tak, aby výsledek byl pro stávající a nové klienty komfortní a uspokojoval jejich potřeby.

OBCHODNÍ ČINNOST

V rámci obchodní činnosti je cílem snížení produktové koncentrace pojišťovny a její přizpůsobení novým pojistným produktům.

V roce 2012 byly, v souladu se strategickým plánem a v reakci na vývoj na trhu, inovovány všechny stávající produkty pojišťovny a spuštěny nové produkty – rozšířené úrazové pojištění jako samostatný produkt a pojištění majetku a odpovědnosti středních a malých podnikatelů. Zároveň bylo připraveno rozšíření nabídky online sjednávaných produktů, zejména v oblasti pojištění cizinců. V oblasti prodeje pojištění a obchodní služby došlo k významnému rozšíření spolupracujících subjektů a otevření dalších prodejních kanálů. Produkce roku 2012 představuje objem ve výši 430 596 tis. Kč. Obdobně jako v roce 2011 stěžejními produkty jsou zdravotní pojištění cizinců a cestovní pojištění.

LIKVIDACE POJISTNÝCH UDÁLOSTÍ

Náklady na pojistná plnění včetně nákladů na likvidaci pojistných událostí v roce 2012 ze všech produktů pojišťovny představovaly celkovou částku 162 101 tis. Kč. Registrováno bylo celkem 33 424 pojistných událostí. Pojišťovna stejně jako v letech předchozích klade důraz na rychlost a kvalitu likvidačního procesu ve vztahu ke klientům i zdravotnickým zařízením. Tohoto je dosahováno velmi kvalitním týmem likvidátorů pojistných událostí, efektivní spoluprací s našimi obchodními partnery, zejména společnostmi, které zajišťují asistenční služby na profesionální úrovni a v neposlední řadě i výbornou spoluprací s neustále se rozšiřující sítí smluvních zdravotnických zařízení.

ZAJIŠTĚNÍ

V rámci zajištění byl Pojišťovnou VZP, a.s., vždy kladen důraz na vysoký rating zajišťovacích společností a bezpečnost při provozování všech produktů.

Na základě těchto požadavků byl i v roce 2012 zajištěn program Pojišťovny VZP, a.s., prostřednictvím zajišťovacího makléře Van Breda Risk & Benefits, postaven na spolupráci s kvalitními a dlouhodobými obchodními partnery, a to společnostmi Münchener Rück, RGA International Reinsurance Cy Ltd., INTER PARTNER ASSISTANCE, organizační složka, a Česká podnikatelská pojišťovna, a.s., Vienna Insurance Group.

Pojistné produkty Pojištění léčebných výloh při pobytu v zahraničí, Základní zdravotní pojištění cizinců a Zdravotní pojištění cizinců byly v roce 2012 zajištěny vždy kombinací kvótového zajištění a zajištění škodního nadměru.

Díky vhodné kombinaci obou typů zajištění lze konstatovat, že pojistný kmen Pojišťovny VZP, a.s., je velmi dobře ochráněn před nepříznivým vývojem škodního průběhu i před nečekaně nákladnými pojistnými událostmi.

ŘÍDÍCÍ A KONTROLNÍ SYSTÉM POJIŠŤOVNY VZP, a.s.

Řídicí a kontrolní systém je v Pojišťovně VZP, a.s. založen na řadě vnitřních předpisů pojišťovny, z nichž vyplývají práva a povinnosti nejen pro zaměstnance pojišťovny, ale i pro představenstvo pojišťovny a pro dozorčí radu pojišťovny. Cílem nastavení řídicího a kontrolního systému v pojišťovně je především zakotvit procesy a instituty, které umožňují řádnou správu a řízení pojišťovny, řízení rizik a řádné uplatňování systému vnitřní kontroly. V roce 2012 byly dále rozvíjeny nastavené procesy v oblasti řízení rizik a compliance tak, aby byly splněny všechny požadavky kladené na řídicí a kontrolní systém pojišťovny.

Řídicí a kontrolní systém nastavený v pojišťovně vychází z požadavků zákona o pojišťovnictví a prováděcí vyhlášky k tomuto zákonu, podmínek pojišťovny, přičemž reaguje i na jejich externí a interní změny. K posílení celého systému byla zřízena pracovní skupina pro řídicí a kontrolní systém pojišťovny, jejímiž členy je výkonný ředitel, zástupce dozorčí rady a zástupce/vedoucí útvaru pro řízení rizik a compliance. Interní audit má právo účastnit se jejich jednání. Řídicí a kontrolní systém je v pojišťovně nastaven tak, aby umožnil zejména

- vytvářet podmínky pro hospodárný, efektivní a účinný výkon činnosti pojišťovny,
- včas zjišťovat, vyhodnocovat rizika,
- podávat včasné informace příslušným úrovním řízení o výskytu závažných nedostatků a dávat informace o přijímaných a plněných opatřeních k jejich nápravě,
- poskytovat přiměřenou jistotu o splnění stanovených cílů.

OSTATNÍ SKUTEČNOSTI

Po rozvahovém dni nenastaly žádné události, které by měly vliv na rok 2012. Vedení společnosti nejsou známy žádné skutečnosti po datu účetní závěrky, které by významným způsobem ovlivnily finanční pozici společnosti k datu sestavení výroční zprávy.

Pojišťovna VZP, a.s., v rámci pracovně právních vztahů postupuje v souladu s platnou legislativou a důsledně ji dodržuje.

VÝVOJ SPOLEČNOSTI V ROCE 2013

V roce 2013 bude pojišťovna pokračovat v nastolené strategii dalšími inovacemi ve stávajících produktech a vývojem dalších produktů v oblasti pojištění cizinců, pojištění osob a pojištění majetku a odpovědnosti tak, aby postupně dosáhla maximálního využití všech pojišťovacích licencí, které má.

ZPRÁVA O VZTAZÍCH MEZI PROPOJENÝMI OSOBAMI A ÚČETNÍ OBDOBÍ ROKU 2012

Mezi Všeobecnou zdravotní pojišťovnou České republiky, IČ: 411 97 518 se sídlem Orlická 4/2020 (dále rovněž jen jako „VZP ČR“) zřízenou dle zák. č. 551/1991 Sb., o Všeobecné zdravotní pojišťovně České republiky, v platném znění (dále rovněž jen jako „Zákon“), jakožto ovládající osobou, a společností Pojišťovna VZP, a.s., IČ: 271 16 913, se sídlem Praha 7, Holešovice, Jankovcova 1566/2b, PSČ 170 00, zapsanou v obchodním rejstříku vedeném Městským soudem v Praze (dále rovněž jen jako „Pojišťovna VZP, a.s.“) jako ovládanou osobou, nebyla uzavřena tzv. ovládací smlouva ve smyslu § 66a odst. 7 zákona č. 513/1991 Sb., obchodního zákoníku, v platném znění, (dále rovněž jen jako „ObchZ“), kterou by byly tyto osoby podrobeny jednotnému řízení, je podle § 66a odst. 9 ObchZ povinností představenstva společnosti Pojišťovna VZP, a.s. zpracovat do 3 měsíců od skončení účetního období písemnou zprávu o vztazích mezi ovládající a ovládanou osobou a o vztazích mezi ovládanou osobou a ostatními ovládanými osobami stejnou ovládající osobou (dále jen „Zpráva o vztazích mezi propojenými osobami“) za účetní období od 1. 1. 2012 do 31. 12. 2012 (dále rovněž jako „sledované účetní období“).

Představenstvo společnosti Pojišťovna VZP, a.s. jako představenstvo ovládané osoby ve vztahu k VZP ČR, tak dle ustanovení § 66a odst. 9 ObchZ zpracovalo tuto Zprávu o vztazích mezi propojených osobami za sledované účetní období, jak následuje níže.

Ovládající osoba

VZP ČR byla po celou dobu sledovaného účetního období 100% (slovy: sto procentním) vlastníkem akcií na jméno ve společnosti Pojišťovna VZP, a.s., a je tak ve smyslu §66a ObchZ tzv. ovládající osobou, za kterou se podle tohoto zákona rozumí osoba, která fakticky nebo právně vykonává přímo nebo nepřímo rozhodující vliv na řízení nebo provozování podniku jiné osoby.

Ovládaná osoba

Pojišťovna VZP, a.s. byla po celou dobu sledovaného účetního období dceřinou společností společnosti VZP ČR, ve které VZP ČR, jako jediný akcionář, vlastnila 100 % akcií na jméno společnosti Pojišťovna VZP, a.s. Společnost Pojišťovna VZP, a.s. je tak dle § 66a ObchZ ve vztahu k VZP ČR, jako mateřské společnosti, tzv. ovládanou osobou.

Ostatní propojené osoby

Společnosti Pojišťovna VZP, a.s. je známa majetková účast VZP ČR ve společnosti IZIP, a.s., se sídlem Hvězdova 33, PSČ 140 21 Praha 4, IČ: 264 33 109 (dále jen „IZIP, a.s.“). V této společnosti VZP ČR ke dni 31. 10. 2012 držela celkem 1 224 ks (slovy: tisíc dvě stě dvacet čtyři) listinných akcií na jméno, což představuje 51% (slovy: padesát jedna procentní) podíl na základním kapitálu společnosti IZIP, a.s., jak plyne ze zápisu z mimořádné valné hromady společnosti IZIP, a.s. ze dne 31. 10. 2012.

Společnost IZIP, a.s. je tak osobou ovládanou stejnou ovládající osobou jako Pojišťovna VZP, a.s., přičemž ve vztahu ke společnosti Pojišťovna VZP, a.s. je společnost IZIP, a.s. tzv. propojenou osobou ve smyslu § 66a ObchZ.

Vztahy mezi propojenými osobami

Vztah mezi VZP a společností Pojišťovna VZP, a.s.

VZP ČR, jakožto ovládající osoba, vlastnila po celou dobu sledovaného účetního období 100 % (slovy: sto procent) akcií obchodní společnosti Pojišťovna VZP, a.s., jakožto osoby ovládané.

VZP ČR jako osoba ovládající byla v minulém účetním období držitelem celkem 1 030 ks (slovy: jeden tisíc třiceti kusů) akcií společnosti Pojišťovna VZP, a.s., a to akcií na jméno, v zaknihované podobě, každá o jmenovité hodnotě 160.000,- Kč (slovy: sto šedesát tisíc korun českých), což představovalo 100% podíl na základním kapitálu společnosti Pojišťovna VZP, a.s. Od 25. dubna 2012 je pak VZP ČR držitelem celkem 1 000 ks (slovy: jeden tisíc kusů) akcií společnosti Pojišťovna VZP, a.s. znějících na jméno, a to v zaknihované podobě, každá o jmenovité hodnotě 210 000,- Kč (slovy: dvě stě deset tisíc korun českých), což představuje 100% podíl na základním kapitálu společnosti Pojišťovna VZP, a.s.

Vztah mezi VZP a společností IZIP, a.s.

VZP ČR, jakožto ovládající osoba, byla ke dni 31. 12. 2012 51% (jedenapadesáti procentním) vlastníkem akcií obchodní společnosti IZIP, a.s., jakožto ovládané osoby.

VZP ČR, jakožto ovládaná osoba, držela ke dni 31. 12. 2012 ve společnosti IZIP, a.s. celkem 1 224 ks (slovy: jeden tisíc dvě stě dvacet čtyři kusů) listinných akcií na majitele o jmenovité hodnotě 1.000,- Kč (slovy: jeden tisíc korun českých), což představuje 51% (slovy: jedenapadesáti procentní) podíl na základním kapitálu společnosti IZIP, a.s.

Všechny vztahy mezi VZP ČR jako ovládající osobou, a Pojišťovnou VZP, a.s. jako ovládanou osobou, stejně jako vztahy mezi obchodní společností Pojišťovna VZP, a.s. a obchodní společností IZIP, a.s., jakožto propojenými osobami, vyplývají a jsou upraveny příslušnými ustanoveními obsaženými v ObchZ, nebo jsou upravené na základě občanskoprávních smluv dle zákona č. 40/1964 Sb., občanského zákoníku (dále jen „ObčZ“), s přihlédnutím a v souladu se Zákonem.

Smlouvy uzavřené mezi propojenými osobami během sledovaného účetního období

Název smlouvy	Předmět smlouvy	Poskytnuté plnění
Smlouva o nájmu nebytových prostor ze dne 31. 1. 2012	Ovládající osoba VZP ČR na základě této smlouvy pronajala Pojišťovně VZP, a.s. ve smlouvě specifikované nebytové prostory v Jihlavě.	Na základě této smlouvy hradí Pojišťovna VZP, a.s. osobě ovládající nájemné v místě a čase obvyklé.
Protokol o předání a převzetí nebytových prostor ze dne 1. 2. 2012	Fyzické předání nebytového prostoru v Jihlavě pronajímatelem, tedy VZP ČR, včetně jeho příslušenství a jeho současné převzetí nájemcem, Pojišťovnou VZP, a.s.	VZP ČR jako pronajímatel předal do nájmu nebytové prostory s příslušenstvím Pojišťovně VZP, a.s. jako nájemci, a ta je současně převzala. Jiná plnění nebyla poskytnuta.
Dohoda o skončení nájmu nebytových prostor ze dne 31. 1. 2012	Na základě této dohody došlo k ukončení pronájmu prostor VZP ČR, jakožto pronajímatele, Pojišťovně VZP, a.s., jakožto nájemci, v Jihlavě.	Ovládanou osobou nebylo v souvislosti s touto dohodou poskytnuto žádné plnění.
Protokol o předání a převzetí nebytových prostor ze dne 31. 1. 2012	Pojišťovna VZP, a.s. jako předávající předala společnosti VZP ČR jako přebírajícímu nebytové prostory v protokolu vymezené i s jejich příslušenstvím v Jihlavě.	Ovládanou osobou nebylo v souvislosti s touto dohodou poskytnuto žádné plnění.
Smlouva o obchodním zastoupení ze dne 16. 4. 2012	Na základě této smlouvy bylo sjednáno, že ovládající společnost VZP ČR bude mít postavení tzv. „výhradního pojišťovacího agenta“. VZP ČR se zavázala zajišťovat koordinaci prodeje pojistných produktů uvedených v této smlouvě, dlouhodobě vyvíjet odbornou činnost směřující k uzavírání pojistných smluv, tak jak je smlouvou stanoveno.	Pojišťovna VZP, a.s. jako pojišťovna hradí společnosti VZP ČR jako pojišťovacímu agentu za každé sjednané pojištění zprostředkovatelskou provizi.
Pojistná smlouva číslo 1875000479 a 1875000490 „Mořský koník“ ze dne 23. 5. 2012	Touto pojistnou smlouvou Pojišťovna VZP, a.s., jakožto pojistitel, sjednává s VZP ČR, jakožto pojistníkem, pro všechny pojištěné dle této smlouvy kompletní skupinové cestovní pojištění akce Mořský koník 2012.	VZP ČR, jakožto pojistník, hradí za své klienty, jako pojištěné, Pojišťovně VZP, a.s., jakožto pojistiteli, pojistné. V případě pojistné události pak Pojišťovna VZP, a.s. vyplácí klientovi VZP ČR pojistné plnění.

Název smlouvy	Předmět smlouvy	Poskytnuté plnění
Dodatek č. 1 ke Smlouvě o obchodním zastoupení uzavřené dne 16. 4. 2012 ze dne 19. 6. 2012	Dodatkem č. 1 byla Smlouva o obchodním zastoupení ze dne 16. 4. 2012 (dále jen „Smlouva“) změněna a doplněna. Byla provedena aktualizace pojistných produktů, doplněna pravidla pro pořizování pojistných smluv, byla upravena výše zprostředkovatelské provize, výběr, převod a vyúčtování pojistného, dále byl zrušen a nahrazen novým zněním článku XI. Smlouvy a byl také zrušen čl. II. odstavce 3 Smlouvy a nahrazen novým zněním.	Pojišťovna VZP, a.s. jako pojišťovna hraď společnosti VZP ČR jako pojišťovacímu agentu za každé sjednané pojištění zprostředkovatelskou provizi.
Dodatek č. 2 ke Smlouvě o obchodním zastoupení uzavřené dne 16. 4. 2012 ze dne 29. 6. 2012	Dodatkem č. 2 byla Smlouva o obchodním zastoupení ze dne 16. 4. 2012 (dále jen „Smlouva“) změněna a doplněna. Byl nahrazen text čl. V. odst. 3 Smlouvy novým zněním. Dál byl zrušen a novým textem nahrazen čl. X. odst. 3 Smlouvy, dodatkem č. 2 byly změněny také přílohy Smlouvy.	Pojišťovna VZP, a.s. jako pojišťovna hraď společnosti VZP ČR jako pojišťovacímu agentu za každé sjednané pojištění zprostředkovatelskou provizi.
Dodatek č. 3 ke Smlouvě o obchodním zastoupení ze dne 16. 4. 2012 ze dne 16. 10. 2012	Dodatek č. 3 Smlouvy o obchodním zastoupení ze dne 16. 4. 2012 (dále jen „Smlouva“) se ruší text článku XI. odst. 3. Smlouvy a nahrazuje se jeho novým zněním. Tento dodatek dále ruší některé přílohy Smlouvy.	Pojišťovna VZP, a.s. jako pojišťovna hraď společnosti VZP ČR jako pojišťovacímu agentu za každé sjednané pojištění zprostředkovatelskou provizi.
Dohoda o rozvázání Smlouvy o nájmu nebytových prostor a další ujednání ze dne 9. 7. 2012	Dohodou o rozvázání Smlouvy o nájmu nebytových prostor a další ujednání, která byla uzavřena dne 30. 11. 2007, ve znění dodatku č.1 ze dne 29. 6. 2009, byla výše uvedené smlouva rozvázána ke dni 13. 7. 2012.	Ovládanou osobou nebylo v souvislosti s touto dohodou poskytnuto žádné plnění.
Smlouva o podnájmu nebytových prostor ze dne 9. 7. 2012	VZP ČR jako nájemce uzavřel s Pojišťovnou VZP, a. s. jako podnájemcem nájemní smlouvu o podnájmu nebytových prostor v Jablonci nad Nisou	Na základě této smlouvy hraď Pojišťovna VZP, a.s. osobě ovládající podnájemné v místě a čase obvyklé.
Smlouva o dodávání produktů VZP ČR Uzavřena ve smyslu § 409 a násl. zákona č. 513/1991 Sb., obchodního zákoníku, ve znění pozdějších předpisů ze dne 6. 12. 2012	VZP ČR jako prodávající uzavřela s Pojišťovnou VZP, a.s. jako kupujícím, Smlouvu o dodávání produktů VZP ČR (dále jen „Smlouva“), ve které se prodávající zavázal dodávat kupujícímu produkty vymezené v této Smlouvě.	Cena byla stanovena na základě zákona č. 526/1990 Sb., o cenách, ve znění pozdějších předpisů, a to jako cena paušální. Celková cena za dodání produktů byla stanovena v roční výši na 33 200,- Kč bez DPH.
Dodatek č. 8 ke Smlouvě o nájmu nebytových prostor ze dne 7. 6. 2012	Na základě tohoto dodatku č. 8 došlo k navýšení nájemného za pro nájem nebytových prostor v Brně (pobočka Brno) pro Pojišťovnu VZP, a.s., jakožto nájemce, ze strany VZP ČR, jakožto pronajímatele, o inflaci 1,9 % v roce 2011.	Nájemné pro rok 2012 se dle tohoto dodatku č. 8 zvedlo o inflaci za rok 2011.
Dohoda o ukončení Smlouvy o nájmu nebytových prostor uzavřené dne 30. 11. 2007, ze dne 21. 12. 2012	Na základě této dohody došlo k ukončení pronájmu prostor VZP ČR, jakožto pronajímatele, Pojišťovně VZP, a.s., jakožto nájemci, v Brně.	Ovládanou osobou nebylo v souvislosti s touto dohodou poskytnuto žádné plnění.

Smlouva o nájmu nebytových prostor ze dne 21. 12. 2012	Pojišťovna VZP, a.s., jako pronajímatel uzavřela s VZP ČR jako nájemcem Smlouvu o nájmu nebytových prostor.	Na základě této smlouvy hradí VZP ČR osobě ovládané nájemné v místě a čase obvyklé stanovené soudním znalcem.
Dodatek č. 5 ke Smlouvě o nájmu nebytových prostor ze dne 11. 6. 2012	Na základě tohoto dodatku č. 5 došlo k navýšení nájemného za pronájem nebytových prostor v Teplicích (pobočka Teplice) pro Pojišťovnu VZP, a.s., jakožto nájemce, ze strany VZP ČR, jakožto pronajímatele, o inflaci 1,9% v roce 2011.	Nájemné pro rok 2012 se dle tohoto dodatku č. 5 zvedlo o inflaci za rok 2011.
Dodatek č. 4 ke Smlouvě o nájmu nebytových prostor ze dne 11. 6. 2012	Na základě tohoto dodatku č. 4 došlo k navýšení nájemného za pronájem nebytových prostor v Mostě (pobočka Most) pro Pojišťovnu VZP, a.s., jakožto nájemce, ze strany VZP ČR, jakožto pronajímatele, o inflaci 1,9% v roce 2011.	Nájemné pro rok 2012 se dle tohoto dodatku č. 4 zvedlo o inflaci za rok 2011.

Ve všech případech, kdy ovládaná osoba, Pojišťovna VZP, a.s. poskytla ovládající osobě, VZP ČR plnění, bylo na druhé straně vždy poskytnuto osobou ovládající, VZP ČR, adekvátní protiplnění, které bylo v každé z výše uvedených smluv uskutečněno vždy na základě, v čase a místě, obvyklých podmínek na trhu a v souladu s obecně závaznými právními předpisy. Mezi Pojišťovnou VZP, a.s. a společností IZIP, a.s. jako propojenými osobami, nebyly ve sledovaném účetním období žádné smlouvy uzavřeny.

Jiná plnění poskytnutá mezi propojenými osobami

Kromě plnění a protiplnění, které byly poskytnuty dle shora uvedených smluv mezi Pojišťovnou VZP, a.s. jako ovládanou osobou a VZP ČR jako osobou ovládající, nebyla poskytnuta mezi těmito osobami žádná další plnění a/nebo protiplnění ve sledovaném účetním období.

Mezi Pojišťovnou VZP, a.s. a společností IZIP, a.s., jakožto propojenými osobami, nebyla ve sledovaném účetním období uskutečněna žádná plnění, a / nebo protiplnění.

Ostatní opatření uskutečněná v zájmu nebo na popud ovládající osoby

V průběhu sledovaného účetního období nebyla v zájmu či na popud VZP ČR, jakožto ovládající osoby, přijata či uskutečněna společností Pojišťovna VZP, a.s., jakožto ovládanou osobou, žádná opatření nad rámec běžných opatření uskutečňovaných na základě ustanovení všeobecně závazných právních předpisů ve vztahu k ovládající osobě.

V zájmu či na popud obchodní společnosti IZIP, a.s., jakožto propojenou osobou s Pojišťovnou VZP, a.s., nebyla přijata či uskutečněna společností Pojišťovna VZP, a.s. žádná opatření.

Újmy vzniklé ovládané osobě a způsob její úhrady

Pojišťovně VZP, a.s., jakožto ovládané osobě, nevznikla na základě výše uzavřených smluv s VZP ČR, jakožto ovládající osobou, nebo na základě jiných právních titulů, ostatních opatření a poskytnutých plnění či přijatých protiplnění od VZP ČR, žádná újma, stejně jako jí nevznikla žádná újma ve vztahu k obchodní společnosti IZIP, a.s., jako k další propojené osobě.

Závěr

Na základě výše uvedeného lze konstatovat, že vzájemné vztahy Pojišťovny VZP, a.s. a shora propojených osob probíhají na základě smluvních vztahů zcela v souladu se zákonem č. 513/1991 Sb., obchodní zákoník, ve znění pozdějších předpisů, se zákonem č. 40/1964 Sb., občanský zákoník a v souladu s ostatními obecně závaznými právními předpisy České republiky korektně a bez zvýhodnění kterékoliv ze stran.



Zpráva nezávislého auditora pro akcionáře společnosti Pojišťovna VZP, a.s.

Zpráva o účetní závěrce

Na základě provedeného auditu jsme dne 27. března 2013 vydali k účetní závěrce, která je součástí této výroční zprávy, zprávu následujícího znění:

„Provedli jsme audit přiložené účetní závěrky společnosti Pojišťovna VZP, a.s., která se skládá z rozvahy k 31. prosinci 2012, výkazu zisku a ztráty za rok končící 31. prosince 2012, přehledu o změnách vlastního kapitálu za rok končící 31. prosince 2012 a přílohy této účetní závěrky, která obsahuje popis použitých podstatných účetních metod a další vysvětlující informace. Údaje o společnosti Pojišťovna VZP, a.s. jsou uvedeny v bodě 1. přílohy této účetní závěrky.“

Odpovědnost statutárního orgánu účetní jednotky za účetní závěrku

Statutární orgán společnosti Pojišťovna VZP, a.s. je odpovědný za sestavení účetní závěrky, která podává věrný a poctivý obraz v souladu s českými účetními předpisy, a za takový vnitřní kontrolní systém, který považuje za nezbytný pro sestavení účetní závěrky tak, aby neobsahovala významné (materiální) nesprávnosti způsobené podvodem nebo chybou.

Odpovědnost auditora

Naši odpovědnosti je vyjádřit na základě našeho auditu výrok k této účetní závěrce. Audit jsme provedli v souladu se zákonem o auditorech, mezinárodními auditorskými standardy a souvisejícími aplikačními doložkami Komory auditorů České republiky. V souladu s těmito předpisy jsme povinni dodržovat etické požadavky a naplánovat a provést audit tak, abychom získali přiměřenou jistotu, že účetní závěrka neobsahuje významné (materiální) nesprávnosti.

Audit zahrnuje provedení auditorských postupů k získání důkazních informací o částkách a údajích zveřejněných v účetní závěrce. Výběr postupů závisí na úsudku auditora, zahrnujícím i vyhodnocení rizik významné (materiální) nesprávnosti údajů uvedených v účetní závěrce způsobené podvodem nebo chybou. Při vyhodnocování těchto rizik auditor posoudí vnitřní kontrolní systém relevantní pro sestavení účetní závěrky podávající věrný a poctivý obraz. Cílem tohoto posouzení je navrhnout vhodné auditorské postupy, nikoli vyjádřit se k účinnosti vnitřního kontrolního systému účetní jednotky. Audit též zahrnuje posouzení vhodnosti použitých účetních metod, přiměřenosti účetních odhadů provedených vedením i posouzení celkové prezentace účetní závěrky.



Jsme přesvědčeni, že důkazní informace, které jsme získali, poskytují dostatečný a vhodný základ pro vyjádření našeho výroku.

Výrok auditora

Podle našeho názoru účetní závěrka podává věrný a poctivý obraz aktiv a pasív společnosti Pojišťovna VZP, a.s. k 31. prosinci 2012 a nákladů a výnosů a výsledku jejího hospodaření za rok končící 31. prosince 2012 v souladu s českými účetními předpisy.“

Zpráva o ověření zprávy o vztazích mezi propojenými osobami

Ověřili jsme věcnou správnost údajů uvedených ve zprávě o vztazích mezi propojenými osobami společnosti Pojišťovna VZP, a.s. za rok končící 31. prosince 2012. Za sestavení této zprávy o vztazích je odpovědný statutární orgán společnosti. Naším úkolem je vydat na základě provedeného ověření stanovisko k této zprávě o vztazích.

Ověření jsme provedli v souladu s AS č. 56 Komory auditorů České republiky. Tento standard vyžaduje, abychom plánovali a provedli ověření s cílem získat omezenou jistotu, že zpráva o vztazích neobsahuje významné (materiální) věcné nesprávnosti. Ověření je omezeno především na dotazování pracovníků společnosti a na analytické postupy a výběrovým způsobem provedené prověření věcné správnosti údajů. Proto toto ověření poskytuje nižší stupeň jistoty než audit. Audit jsme neprováděli, a proto nevyjadřujeme výrok auditora.

Na základě našeho ověření jsme nezjistili žádné skutečnosti, které by nás vedly k domněnce, že zpráva o vztazích mezi propojenými osobami společnosti Pojišťovna VZP, a.s. za rok končící 31. prosince 2012 obsahuje významné (materiální) věcné nesprávnosti.

Zpráva o ověření výroční zprávy

Ověřili jsme soulad výroční zprávy společnosti Pojišťovna VZP, a.s. k 31. prosinci 2012 s účetní závěrkou, která je obsažena v této výroční zprávě. Za správnost výroční zprávy je zodpovědný statutární orgán společnosti. Naším úkolem je vydat na základě provedeného ověření výrok o souladu výroční zprávy s účetní závěrkou.

Ověření jsme provedli v souladu s mezinárodními auditorskými standardy a souvisejícími aplikačními doložkami Komory auditorů České republiky. Tyto standardy vyžadují, aby auditor naplánoval a provedl ověření tak, aby získal přiměřenou jistotu, že informace obsažené ve výroční zprávě, které popisují skutečnosti, jež jsou též předmětem zobrazení v účetní závěrce, jsou ve všech významných (materiálních) ohledech v souladu s příslušnou účetní závěrkou. Jsme přesvědčeni, že provedené ověření poskytuje přiměřený podklad pro vyjádření výroku auditora.



Podle našeho názoru jsou informace uvedené ve výroční zprávě společnosti Pojišťovna VZP, a.s. k 31. prosinci 2012 ve všech významných (materiálních) ohledech v souladu s výše uvedenou účetní závěrkou.

Praha, 27. března 2013

Mazars Audit s.r.o.
Číslo oprávnění 158
Pobřežní 620/3
186 00 Praha 8

Zastoupená:

Handwritten signature of Pavel Škraňka in blue ink.

Pavel Škraňka
Partner

Handwritten signature of Milan Prokopius in blue ink.

Milan Prokopius
Auditor, číslo oprávnění 2022

PŘEHLED O ZMĚNÁCH VLASTNÍHO KAPITÁLU

7

	Základní kapitál tis. Kč	Rezervní fondy tis. Kč	Kapitálové fondy tis. Kč	Nerozdělený zisk tis. Kč	Zisk (ztráta) tis. Kč	Celkem tis. Kč
Zůstatek k 1. 1. 2012	164 800	13 817	1 606	6 000	58 151	244 374
Zisk/ztráta za účetní období	0	0	0	0	39 331	39 331
Dividendy	0	0	0	0	-13 000	-13 000
Převody do fondů	0	2 908	3 043	0	-5 951	0
Použití fondů	0	0	-2 556	0	0	-2 556
Nerozdělený zisk	0	0	0	0	0	0
Zvýšení zákl. kapitálu	45 200	0	0	-6 000	-39 200	0
Zůstatek k 31. 12. 2012	210 000	16 725	2 093	0	39 331	268 149
Zůstatek k 1. 1. 2011	149 800	12 619	2 456	0	23 959	188 834
Zisk/ztráta za účetní období	0	0	0	0	58 151	58 151
Dividendy	0	0	0	0	0	0
Převody do fondů	0	1 198	1 761	0	-2 959	0
Použití fondů	0	0	-2 611	0	0	-2 611
Nerozdělený zisk	0	0	0	6 000	-6 000	0
Zvýšení zákl. kapitálu	15 000	0	0	0	-15 000	0
Zůstatek k 31. 12. 2011	164 800	13 817	1 606	6 000	58 151	244 374



Legenda	Č. ř.	Minulé období	Hrubá výše	Úprava	Čistá výše
		1	2	3	4
AKTIVA		v tis. Kč (bez des. míst)			
A. Pohledávky za upsaný základní kapitál	1	0	0	0	0
B. Dlouhodobý nehmotný majetek, z toho:	2	27 037	142 364	126 606	15 757
a) zřizovací výdaje	3	0	1 866	1 866	0
b) goodwill	4	0	0	0	0
C. Finanční umístění (investice)	5	342 109	441 815	0	441 815
I. Pozemky a stavby (nemovitosti), z toho:	6	550	135 550	0	135 550
a) provozní nemovitosti	7	550	2 744	0	2 744
II. Finanční umístění v podnikatelských seskupeních	8	0	0	0	0
1. Podíly v ovládaných osobách	9	0	0	0	0
2. Dluhové cenné papíry vydané ovládanými osobami a půjčky těmto osobám	10	0	0	0	0
3. Podíly s podstatným vlivem	11	0	0	0	0
4. Dluhové cenné papíry vydané osobami, ve kterých má účetní jednotka podstatný vliv, a půjčky těmto osobám	12	0	0	0	0
III. Jiná finanční umístění	13	341 559	306 265	0	306 265
1. Akcie a ostatní cenné papíry s proměnlivým výnosem, ostatní podíly	14	0	0	0	0
2. Dluhové cenné papíry	15	268 559	233 265	0	233 265
3. Finanční umístění v investičních sdruženích	16	0	0	0	0
4. Ostatní půjčky	17	0	0	0	0
5. Depozita u finančních institucí	18	73 000	73 000	0	73 000
6. Ostatní finanční umístění	19	0	0	0	0
IV. Depozita při aktivním zajištění	20	0	0	0	0
D. Finanční umístění životního pojištění, je-li nositelem investičního rizika pojistník	21	0	0	0	0
E. Dlužníci	22	30 211	32 900	0	32 900
I. Pohledávky z operací přímého pojištění	23	11 312	12 066	0	12 066
1. pojistníci	24	1 507	5 475	0	5 475
2. zprostředkovatelé	25	9 805	6 591	0	6 591
II. Pohledávky z operací zajištění	26	5 125	2 611	0	2 611
III. Ostatní pohledávky	27	13 774	18 223	0	18 223
F. Ostatní aktiva	28	65 942	74 092	19 974	54 118
I. Dlouhodobý hmotný majetek, jiný než pozemky a stavby (nemovitosti), a zásoby	29	12 445	28 817	19 974	8 843
II. Hotovost na účtech u finančních institucí a hotovost v pokladně	30	53 351	45 146	0	45 146
III. Jiná aktiva	31	146	129	0	129
G. Přechnodné účty aktiv	32	35 821	44 047	0	44 047
I. Naběhlé úroky a nájemné	33	0	0	0	0
II. Odložené pořizovací náklady na pojistné smlouvy, v tom oddělené:	34	31 902	31 114	0	31 114
a) v životním pojištění	35	0	0	0	0
b) v neživotním pojištění	36	31 902	31 114	0	31 114
III. Ostatní přechnodné účty aktiv, z toho:	37	3 919	12 933	0	12 933
a) dohadné položky aktivní	38	917	2 078	0	2 078
AKTIVA CELKEM	39	501 119	735 218	146 580	588 638
PASIVA					
A. Vlastní kapitál	40	244 374			268 149
I. Základní kapitál, z toho:	41	164 800			210 000
a) změny základního kapitálu	42	0			0
b) vlastní akcie nebo vlastní zatímní listy, vlastní obchodní podíly	43	0			0
II. Emisní ažio	44	0			0
III. Rezervní fond na nové ocenění	45	0			0
IV. Ostatní kapitálové fondy	46	0			0
V. Rezervní fond a ostatní fondy ze zisku	47	15 423			18 818
VI. Nerozdělený zisk minulých účetních období nebo neuhrazená ztráta minulých účetních období	48	6 000			0

Legenda	Č. ř.	Minulé období	Hrubá výše	Úprava	Čistá výše
		1	2	3	4
v tis. Kč (bez des. míst)					
VII. Zisk nebo ztráta běžného účetního období	49	58 151			39 331
B. Podřízená pasiva	50	0			0
C. Technické rezervy	51	209 494	257 085	78 910	178 175
1. Rezerva na nezasloužené pojistné	52	158 372	180 428	54 448	125 980
z toho: a) Rezerva na nezasloužené pojistné vztahující se k pojistným odvětvím životních pojištění	53	0	0	0	0
b) Rezerva na nezasloužené pojistné vztahující se k pojistným odvětvím neživotních pojištění	54	158 372	180 428	54 448	125 980
2. Rezerva pojistného životních pojištění	55	0	0	0	0
3. Rezerva na pojistná plnění	56	51 122	76 657	24 462	52 195
z toho: a) Rezerva na pojistná plnění vztahující se k pojistným odvětvím životních pojištění	57	0	0	0	0
b) Rezerva na pojistná plnění vztahující se k pojistným odvětvím neživotních pojištění	58	51 122	76 657	24 462	52 195
4. Rezerva na prémie a slevy	59	0	0	0	0
z toho: a) Rezerva na prémie a slevy vztahující se k pojistným odvětvím životních pojištění	60	0	0	0	0
b) Rezerva na prémie a slevy vztahující se k pojistným odvětvím neživotních pojištění	61	0	0	0	0
5. Vyrovňovací rezerva	62	0	0	0	0
6. Rezerva na splnění závazků z použité technické úrokové míry	63	0	0	0	0
7. Rezerva pojistného neživotních pojištění	64	0	0	0	0
z toho: a) Rezerva pojistného neživotních pojištění vztahující se k pojistným odvětvím životních pojištění	65	0	0	0	0
b) Rezerva pojistného neživotních pojištění vztahující se k pojistným odvětvím neživotních pojištění	66	0	0	0	0
8. Jiné rezervy	67	0	0	0	0
z toho: a) Jiná rezerva vztahující se k pojistným odvětvím životních pojištění	68	0	0	0	0
b) Jiná rezerva vztahující se k pojistným odvětvím neživotních pojištění	69	0	0	0	0
D. Technická rezerva životních pojištění, je-li nositelem investičního rizika pojistník	70	0	0	0	0
E. Rezervy na ostatní rizika a ztráty	71	1 761			2 336
1. Rezerva na důchody a podobné závazky	72	0			0
2. Rezerva na daně	73	0			0
3. Ostatní rezervy	74	1 761			2 336
F. Depozita při pasivním zajištění	75	0			0
G. Věřitelé	76	37 419			114 800
I. Závazky z operací přímého pojištění	77	820			1 044
II. Závazky z operací zajištění	78	10 128			2 736
III. Výpůjčky zaručené dluhopisem, z toho:	79	0			0
a) směnitélné (konvertibilní) výpůjčky	80	0			0
IV. Závazky vůči finančním institucím	81	0			0
V. Ostatní závazky, z toho:	82	26 471			111 020
a) daňové závazky a závazky ze sociálního zabezpečení	83	14 078			2 727
VI. Garanční fond Kanceláře	84	0			0
H. Přechnodné účty pasiv	85	8 072			25 177
I. Výdaje příštích období a výnosy příštích období	86	4 018			21 666
II. Ostatní přechnodné účty pasiv, z toho:	87	4 054			3 511
a) dohadné položky pasivní	88	4 054			3 511
PASIVA CELKEM	89	501 119			588 638

Legenda	Č. ř.	Minulé období	Základna	Mezisoučet	Výsledek
	b	1	2	3	4
I. TECHNICKÝ ÚČET K NEŽIVOTNÍMU POJIŠTĚNÍ					
1. Zasloužené pojistné, očištěné od zajištění:	1	x	x	x	x
a) předepsané hrubé pojistné	2	x	430 596	x	x
b) pojistné postoupené zajišťovatelům	3	x	158 883	271 713	x
c) změna stavu hrubé výše rezervy na nezasloužené pojistné (+/-)	4	x	-16 978	x	x
d) změna stavu rezervy na nezasloužené pojistné, podíl zajišťovatelů (+/-)	5	369 636	15 413	-32 391	304 104
2. Převedené výnosy z finančního umístění (investic) z Netechnického účtu (položka III.6.)	6	3 514	x	x	6 715
3. Ostatní technické výnosy, očištěné od zajištění	7	0	x	x	0
4. Náklady na pojistná plnění, očištěné od zajištění:	8	x	x	x	x
a) náklady na pojistná plnění:	9	x	x	x	x
aa) hrubá výše	10	x	162 101	x	x
ab) podíl zajišťovatelů	11	x	65 969	96 131	x
b) změna stavu rezervy na pojistná plnění (+/-):	12	x	x	x	x
ba) hrubá výše	13	x	14 680	x	x
bb) podíl zajišťovatelů	14	118 342	13 607	1 073	97 204
5. Změny stavu ostatních technických rezerv, očištěné od zajištění (+/-)	15	0	x	x	0
6. Prémie a slevy, očištěné od zajištění	16	0	x	x	0
7. Čistá výše provozních nákladů:	17	x	x	x	x
a) pořizovací náklady na pojistné smlouvy	18	x	x	84 843	x
b) změna stavu časově rozlišených pořizovacích nákladů (+/-)	19	x	x	788	x
c) správní režie	20	x	x	130 896	x
d) provize od zajišťovatelů a podíly na ziscích	21	175 186	x	47 594	168 933
8. Ostatní technické náklady, očištěné od zajištění	22	8	x	x	27
9. Změna stavu vyrovnávací rezervy (+/-)	23	0	x	x	0
10. Mezisoučet, zůstatek (výsledek) Technického účtu k neživotnímu pojištění (položka III.1.)	24	79 615	x	x	44 656
II. TECHNICKÝ ÚČET K ŽIVOTNÍMU POJIŠTĚNÍ					
1. Zasloužené pojistné, očištěné od zajištění:	25	x	x	x	x
a) předepsané hrubé pojistné	26	x	x	0	x
b) pojistné postoupené zajišťovatelům	27	x	x	0	x
c) změna stavu rezervy na nezasloužené pojistné, očištěná od zajištění (+/-)	28	0	x	0	0
2. Výnosy z finančního umístění (investic):	29	x	x	x	x
a) výnosy z podílů se zvláštním uvedením těch, které pocházejí z ovládaných osob	30	x	x	0	x
b) výnosy z ostatního finančního umístění (investic), se zvláštním uvedením těch, které pocházejí z ovládaných osob, v tom:	31	x	x	x	x
ba) výnosy z pozemků a staveb nemovitostí	32	x	0	x	x
bb) výnosy z ostatních investic	33	x	0	0	x
c) změny hodnoty finančního umístění (investic)	34	x	x	0	x
d) výnosy z realizace finančního umístění (investic)	35	0	x	0	0
3. Přírůstky hodnoty finančního umístění (investic)	36	0	x	x	0
4. Ostatní technické výnosy, očištěné od zajištění	37	0	x	x	0
5. Náklady na pojistná plnění, očištěné od zajištění:	38	x	x	x	x
a) náklady na pojistná plnění:	39	x	x	x	x
aa) hrubá výše	40	x	0	x	x
ab) podíl zajišťovatelů	41	x	0	0	x
b) změna stavu rezervy na pojistná plnění (+/-):	42	x	x	x	x
ba) hrubá výše	43	x	0	x	x
bb) podíl zajišťovatelů	44	0	0	0	0
6. Změna stavu ostatních technických rezerv, očištěná od zajištění (+/-):	45	x	x	x	x
a) změna stavu rezervy pojistného životních pojištění:	46	x	x	x	x
aa) změna stavu hrubé výše	47	x	0	x	x
ab) podíl zajišťovatelů	48	x	0	0	x
b) změna stavu ostatních technických rezerv, očištěná od zajištění	49	0	x	0	0
7. Prémie a slevy, očištěné od zajištění	50	0	x	x	0
8. Čistá výše provozních nákladů:	51	x	x	x	x
a) pořizovací náklady na pojistné smlouvy	52	x	x	0	x

Legenda	Č. ř.	Minulé období	Základna	Mezisosčet	Výsledek
		1	2	3	4
b) změna stavu časově rozlišených pořizovacích nákladů (+/-)	53	x	x	0	x
c) správní režie	54	x	x	0	x
d) provize od zajišťovatelů a podíly na ziscích	55	0	x	0	0
9. Náklady na finanční umístění (investice):	56	x	x	x	x
a) náklady na správu finančního umístění (investic), včetně úroků	57	x	x	0	x
b) změna hodnoty finančního umístění (investic)	58	x	x	0	x
c) náklady spojené s realizací finančního umístění (investic)	59	0	x	0	0
10. Úbytky hodnoty finančního umístění (investic)	60	0	x	x	0
11. Ostatní technické náklady, očištěné od zajištění	61	0	x	x	0
12. Převod výnosů z finančního umístění (investic) na Netechnický účet (položka III.4.)	62	0	x	x	0
13. Mezisosčet, zůstatek (výsledek) Technického účtu k životnímu pojištění (položka III.2.)	63	0	x	x	0
III. NETECHNICKÝ ÚČET					
1. Výsledek Technického účtu k neživotnímu pojištění (položka I.10.)	64	79 615	x	x	44 656
2. Výsledek Technického účtu k životnímu pojištění (položka II.13.)	65	0	x	x	0
3. Výnosy z finančního umístění (investic):	66	x	x	x	x
a) výnosy z podílů se zvláštním uvedením těch, které pocházejí z ovládaných osob	67	x	x	0	x
b) výnosy z ostatního finančního umístění (investic), se zvláštním uvedením těch, které pocházejí z ovládaných osob, v tom:	68	x	x	x	x
ba) výnosy z pozemků a staveb (nemovitostí)	69	x	0	x	x
bb) výnosy z ostatních investic	70	x	6 246	6 246	x
c) změny hodnoty finančního umístění (investic)	71	x	x	5 494	x
d) výnosy z realizace finančního umístění (investic)	72	57 863	x	89 209	100 949
4. Převedené výnosy finančního umístění (investic) z Technického účtu k životnímu pojištění (položka II.12.)	73	0	x	x	0
5. Náklady na finanční umístění (investice):	74	x	x	x	x
a) náklady na správu finančního umístění (investic), včetně úroků	75	x	x	2 299	x
b) změna hodnoty finančního umístění (investic)	76	x	x	154	x
c) náklady spojené s realizací finančního umístění (investic)	77	53 585	x	89 202	91 655
6. Převod výnosů z finančního umístění (investic) na Technický účet k neživotnímu pojištění (položka I.2.)	78	3 514	x	x	6 715
7. Ostatní výnosy	79	3 801	x	x	5 564
8. Ostatní náklady	80	11 172	x	x	4 069
9. Daň z příjmů z běžné činnosti	81	17 084	x	x	10 892
10. Zisk nebo ztráta z běžné činnosti po zdanění	82	55 923	x	x	37 839
11. Mimořádné výnosy	83	15	x	x	187
12. Mimořádné náklady	84	0	x	x	0
13. Mimořádný zisk nebo ztráta	85	15	x	x	187
14. Daň z příjmů z mimořádné činnosti	86	0	x	x	0
15. Ostatní daně neuvedené v předcházejících položkách	87	-2 213	x	x	-1 306
16. Zisk nebo ztráta za účetní období (položka III.3.)	88	58 151	x	x	39 331

ÚČETNÍ POSTUPY

Základní zásady zpracování účetní závěrky

Účetnictví společnosti je vedeno a účetní závěrka je sestavena v souladu se zákonem č. 563/1991 Sb., o účetnictví, v platném znění, vyhláškou MF č. 502/2002 Sb., kterou se provádějí některá ustanovení zákona č. 563/1991 Sb. o účetnictví, ve znění pozdějších předpisů, pro účetní jednotky, které jsou pojišťovnamí, v platném znění. Účetnictví respektuje obecné účetní zásady, především zásadu oceňování majetku reálnou hodnotou a historickými cenami, zásadu účtování ve věcné a časové souvislosti, zásadu opatrnosti a předpoklad schopnosti účetní jednotky pokračovat v činnosti v dohledné budoucnosti. Částky v účetní závěrce a v příloze jsou zaokrouhleny na tisíce českých korun, není-li uvedeno jinak.

V roce 2012 společnost začala časově rozlišovat výnosy z provizí ze zajištění a náklady na provize/odměny na externí likvidaci pojistných událostí. Změna účetní metody měla za následek negativní vliv na výsledek hospodaření před zdaněním za účetní období 2012 ve výši 12,2 mil. Kč.

Předepsané hrubé pojistné

Předepsané hrubé pojistné zahrnuje veškeré částky pojistného uvedené na pojistných smlouvách nezávisle na skutečnosti, zda se tyto částky vztahují zcela nebo z části k pozdějším účetním obdobím.

Operace zajištění

Při operacích zajištění se mezi prvopojistitelem (společnost) a zajišťovatelem vyúčtovávají položky, na nichž se smluvně strany dohodly v zajištní smlouvě. Společnost vyúčtovává se zajišťovateli podíly na předepsaném hrubém pojistném a na nákladech na pojistná plnění.

Náklady na pojistná plnění

Náklady na pojistná plnění se účtují ve výši částek přiznaných k výplatě pojistných plnění na základě zlikvidovaných pojistných událostí. Náklady na pojistná plnění se snižují o přijaté regresy a obdobné nároky společnosti.

Náklady na pojistné smlouvy

Náklady na pojistné smlouvy zahrnují náklady související s uzavřením těchto smluv, zejména náklady na tiskopisy, provize pojišťovacími zprostředkovatelům, propagaci a reklamu a vstupní lékařské prohlídky klientů ZPC.

Pojistně technické rezervy a podíly zajišťovatelů na těchto rezervách

K plnění závazků z provozované pojišťovací činnosti, které jsou pravděpodobné nebo jisté, ale nejisté je jejich výše nebo okamžik, ke kterému vzniknou, tvoří společnost v souladu se zákonem o pojišťovníctví technické rezervy. Správnost výše technických rezerv je posouzena odpovědným matematikem v souladu s §81 odst. 2 zákona 277/2009 Sb., o pojišťovníctví. Společnost tvoří následující technické rezervy:

- Rezervu na nezasloužené pojistné
- Rezervu na pojistná plnění

Všechny tvořené rezervy jsou analyticky členěny dle jednotlivých provozovaných pojistných produktů.

Rezerva na nezasloužené pojistné

Je tvořena z částí předepsaného hrubého pojistného, které se vztahuje k budoucím účetním obdobím. Rezerva vstupuje do zajištění. Je tvořena průběžně z každé uzavřené pojistné smlouvy, účtována vždy na konci měsíce. Rozpouštění rezervy se provádí vždy k poslednímu dni kalendářního měsíce. Výpočty a zaúčtování podílů zajišťovatelů na tvorbě a rozpouštění rezervy jsou prováděny čtvrtletně vždy k poslednímu dni kalendářního čtvrtletí.

Rezerva na pojistná plnění

Rezerva je určena ke krytí závazků z pojistných událostí:

- V běžném účetním období vzniklých, hlášených, ale v tomto období nezlikvidovaných (RBNS). Stanoví se na základě diagnóz v procesu likvidace pojistných událostí. Rezerva vstupuje do zajištění. Její tvorba, rozpouštění a příslušné podíly zajišťovatele se účtují vždy k poslednímu dni kalendářního čtvrtletí.

- V běžném účetním období vzniklých, ale v tomto období nenahlášených (IBNR). Rezerva se stanoví matematickými metodami a metodou kvalifikovaného odhadu, u produktu pojištění léčebných výloh a zdravotního pojištění cizinců metodou trojúhelníkových schémat. Na nové produkty se rezerva počítá použitím „Loss ratio“. Rezerva vstupuje do zajištění. Její tvorba, rozpouštění a příslušné podíly zajištětele se stanovují a účtují vždy k poslednímu dni kalendářního čtvrtletí.

Výše tvorby, čerpání a skladba finančního umístění technických rezerv podléhá schválení odpovědným pojistným matematikem. Výkaz o tvorbě technických rezerv a skladbě finančního umístění je v souladu se zákonem č. 277/2009 Sb., o pojišťovnictví předkládán České národní bance.

Finanční umístění

Cenné Pozemky a stavby

Pořízené pozemky a stavby jsou v okamžiku pořízení oceněny v pořizovacích cenách. K rozvahovému dni se Pozemky a stavby oceňují reálnou hodnotou stanovenou podle odborného odhadu, který je aktualizován nejméně jednou za pět let. Reálnou hodnotou se rozumí cena, za jakou by mohly být tyto pozemky a stavby prodány v den provádění jejich ocenění za obvyklých podmínek. Změny reálné hodnoty se vykazují (po zohlednění daňového dopadu) ve vlastním kapitálu a do výkazu zisku a ztráty se převedou v okamžiku realizace.

Společnost k rozvahovému dni posuzuje, zda nedošlo k indikacím trvalého snížení hodnoty pozemků a staveb. Pokud takové indikace existují, odhadne společnost na základě aktualizovaného odborného odhadu zpětně ziskatelnou částku a upraví reálnou hodnotu pozemku či stavby. Trvalé snížení hodnoty je vykázáno ve výkazu zisku a ztráty.

Budovy/Stavby nejsou účetně odepisovány. Daňové odpisy jsou uplatňovány v souladu se zákonem o dani z příjmů v platném znění.

Cenné papíry s pevným výnosem

Cenné papíry s pevným výnosem jsou účtovány k okamžiku pořízení v pořizovací ceně. Pořizovací cenou se rozumí cena, za kterou byl cenný papír s pevným výnosem pořízen včetně nakoupeného alikvotního úrokového výnosu a přímých nákladů s jeho pořízením souvisejících. Přímé náklady nezahnují prémie a diskonty, náklady na financování, interní správní náklady nebo náklady na držbu.

V případě dlužných cenných papírů je od okamžiku vypořádání nákupu do okamžiku jejich splatnosti nebo okamžiku vypořádání prodeje jejich ocenění postupně zvyšováno o nabíhající nevyplacené úrokové výnosy. Okamžikem zaúčtování naběhlého úrokového výnosu je vždy den prodeje, resp. splatnosti, a konec kalendářního čtvrtletí.

Při prodeji či jiném úbytku jsou cenné papíry oceněny metodou průměrných nákupních cen. Tento postup je uplatněn v rámci stejného druhu cenných papírů, stejných emitentů, stejných nominálních hodnot a stejných měn, na které cenné papíry znějí (cenné papíry mají shodné ISIN). Ke konci rozvahového dne jsou cenné papíry přeceněny na reálnou hodnotu. Jako reálná hodnota je použita tržní hodnota, která je vyhlášena na tuzemské či zahraniční burze nebo na jiném veřejném organizovaném trhu.

Po zaúčtování veškerých účetních případů běžného období je provedeno časové rozlišení nákladů na správu cenných papírů. Objem časově rozlišených nákladů je účtován formou nákladů příštích období s cílem stanovit podíl z celoročního objemu odměny správci portfolia připadající na pořízení cenných papírů.

Depozita u finančních institucí

Krátkodobá depozita u bank jsou v okamžiku pořízení účtovány v nominálních hodnotách. Ke konci účetního období celkovou hodnotu krátkodobých depozit tvoří nominální hodnota včetně časového rozlišení úroků. Dlouhodobá depozita jsou účtována v pořizovací ceně, která představuje nominální hodnotu. Ke konci účetního období jsou do výnosů zaúčtovány časově rozlišené úroky plynoucí z dlouhodobých depozit.

Derivátové finanční nástroje

Společnost nevyužívá derivátové finanční nástroje.

Rozdělení společných položek mezi jednotlivé produkty společnosti

Náklady a výnosy finančního umístění jsou v případě potřeby děleny mezi jednotlivé produkty v poměru výše technických rezerv k celkovému finančnímu umístění.

Převod výnosů z finančního umístění na technický účet k neživotnímu pojištění

Převod výnosů z netechnického účtu na technický je prováděn v poměru technických rezerv a finančního umístění z důvodu alokace výnosů z finančního umístění vztahujících se k neživotnímu pojištění.

Dlouhodobý nehmotný majetek /DNM/

Nakoupený nehmotný majetek je vykázán v pořizovacích cenách. Dlouhodobý nehmotný majetek je odepisován metodou rovnoměrných odpisů na základě jeho předpokládané životnosti následujícím způsobem:

Software	60 měsíců
----------	-----------

Dlouhodobý nehmotný majetek se odepisuje od měsíce následujícího po měsíci, kdy byl zařazen. Technickým zhodnocením je výdaj na rozšíření vybavenosti, použitelnosti nebo změnu účelu nehmotného majetku, který převyšuje částku 40 000 Kč za rok u jednoho DNM a zvyšuje jeho vstupní cenu.

Nehmotný majetek, jehož doba použitelnosti je delší než 1 rok a pořizovací cena je do 60 000 Kč, je účtován do nákladů při spotřebě a současně je evidován jako drobný dlouhodobý nehmotný majetek v podrozvahové evidenci a majetkové evidenci.

Dlouhodobý hmotný majetek /DHM/

Nakoupený dlouhodobý hmotný majetek je vykázán v pořizovacích cenách, které zahrnují cenu, za kterou byl majetek pořízen včetně nákladů s jeho pořízením souvisejících. Dlouhodobý hmotný majetek vytvořený vlastní činností se oceňuje vlastními náklady.

Odpisy dlouhodobého hmotného majetku byly vypočteny metodou rovnoměrných odpisů na základě jeho předpokládané životnosti. Společnost uplatňuje tyto roční odpisové sazby:

Výpočetní technika	3/4 roky
Osobní automobily	5/8 let

Náklady na opravy a údržbu dlouhodobého hmotného majetku se účtují přímo do nákladů. Technickým zhodnocením je výdaj na modernizaci, rozšíření vybavenosti, použitelnosti majetku převyšující částku 40 000 Kč za rok u jednoho DHM a zvyšuje jeho vstupní cenu.

Hmotný majetek s pořizovací cenou do 40 tis. Kč a dobou použitelnosti delší než jeden rok je účtován při nákupu do nákladů a je evidován v majetkové evidenci a podrozvahové evidenci jako drobný dlouhodobý hmotný majetek.

Přepočty cizích měn

Transakce prováděné v cizích měnách jsou přepočteny a zaúčtovány devizovým kursem ČNB platným v den transakce.

Všechna peněžní aktiva a pasíva vedená v cizích měnách byla přepočtena devizovým kursem zveřejněným Českou národní bankou k datu účetní závěrky. Všechny kursově zisky a ztráty z přepočtu pohledávek a závazků byly účtovány do výkazu zisku a ztráty.

Stanovení opravných položek

Opravné položky jsou vytvářeny k pohledávkám. Opravné položky vyjadřují přechodný pokles hodnoty pohledávek stanovený na základě posouzení rizik vedením společnosti. Opravné položky jsou tvořeny paušálně a procentuálně na základě věkové struktury pohledávek. V roce 2012 nebyly vytvořeny opravné položky k pohledávkám.

Penzijní připojištění

Společnost poskytuje zaměstnancům příspěvek na penzijní připojištění.

Daň z příjmu

Daň z příjmu za dané období se skládá ze splatné daně a změny stavu v odložené dani. Splatná daň zahrnuje daň vypočtenou z daňového základu s použitím daňové sazby platné v běžném roce. Odložená daň se vykazuje u všech dočasných rozdílů mezi zůstatkovou hodnotou aktiva nebo pasiva v rozvaze a jejich daňovou hodnotou. Odložená daňová pohledávka je zaúčtována pouze tehdy, je-li pravděpodobné, že bude možné ji daňově uplatnit v následujících účetních obdobích.

Rezerva na daň z příjmu

Rezerva na daň z příjmu nebyla tvořena z důvodu vyčíslení a proučtování výše daně za rok 2012 do tohoto účetního období.

Rezerva na nevyčerpanou dovolenou

K 31. 12. 2012 byla vytvořena rezerva na nevyčerpanou dovolenou v objemu 1 599 tis. Kč.

Záloha na daň z příjmu

Zálohy na daň z příjmu byly v průběhu roku hrazeny v souladu se stanovenými termíny. Přeplatek na dani z příjmu za rok 2012 ve výši 1 894,85 tis. Kč je vykazován v aktivech jako daňová pohledávka.

Náklady na účetní, daňové poradenství a statutární audit

Celkové náklady na účetní, daňové poradenství a statutární audit za rok 2012 představují objem ve výši 1 246 tis. Kč, z toho náklady na provedení auditu činí 420 tis. Kč, náklady na daňové poradenství činí 455 tis. Kč, náklady na účetnictví činí 360 tis. Kč.

Následné události

Dopad událostí, které nastaly mezi rozvahovým dnem a dnem sestavení účetní závěrky, je zachycen v účetních výkazech v případě, že tyto události poskytly doplňující informace o skutečnostech, které existovaly k rozvahovému dni.

V případě, že mezi rozvahovým dnem a dnem sestavení účetní závěrky došlo k významným událostem zohledňujícím skutečnosti, které nastaly po rozvahovém dni, jsou důsledky těchto událostí popsány v příloze účetní závěrky, ale nejsou zaúčtovány v účetních výkazech.

TECHNICKÝ ÚČET NEŽIVOTNÍHO POJIŠTĚNÍ

rok 2012	předepsané hrubé pojistné tis. Kč	zasloužené hrubé pojistné tis. Kč	hrubé náklady na pojistná plnění tis. Kč	provozní výdaje v hrubé výši tis. Kč
pojištění úrazu a nemoci	338 071	368 770	116 389	182 665
pojištění motorových vozidel	47 214	44 467	34 835	20 097
pojištění odpovědnosti za škodu	13 391	13 419	1 746	5 901
ostatní pojištění	31 920	20 918	9 131	7 864
celkem	430 596	447 574	162 101	216 527

rok 2011	předepsané hrubé pojistné tis. Kč	zasloužené hrubé pojistné tis. Kč	hrubé náklady na pojistná plnění tis. Kč	provozní výdaje v hrubé výši tis. Kč
pojištění úrazu a nemoci	406 092	398 732	123 486	187 356
pojištění motorových vozidel	23 258	22 901	9 697	7 346
pojištění odpovědnosti za škodu	11 334	10 659	1 088	4 372
ostatní pojištění	13 093	12 696	987	5 146
celkem	453 777	444 988	135 258	204 220

rok 2012	podíl zajištětele na předepsaném pojistném tis. Kč	zajistná provize tis. Kč	podíl zajištětele na nákladech na pojistná plnění tis. Kč
pojištění úrazu a nemoci	112 706,00	25 760,00	34 524,00
pojištění motorových vozidel	42 493,00	21 834,00	31 351,00
pojištění odpovědnosti za škodu	2 169,00	0,00	76,00
ostatní pojištění	1 515,00	0,00	18,00
celkem	158 883,00	47 594,00	65 969,00

rok 2011	podíl zajištětele na předepsaném pojistném tis. Kč	zajistná provize tis. Kč	podíl zajištětele na nákladech na pojistná plnění tis. Kč
pojištění úrazu a nemoci	70 403	17 520	15 199
pojištění motorových vozidel	20 932	11 513	8 728
pojištění odpovědnosti za škodu	1 614	0	28
ostatní pojištění	1 269	0	10
celkem	94 218	29 033	23 965

PŘEHLED PROVIZÍ

Celková výše provizí v rámci přímého pojištění dosáhla v roce 2012 částky 76 299 tis. Kč, v roce 2011 částky 69 640 tis. Kč.

DLOUHODOBÝ NEHMOTNÝ MAJETEK, POŘIZOVACÍ CENA

	1. ledna 2012 tis. Kč	Přírůstky tis. Kč	Přeúčtování tis. Kč	Vyřazení tis. Kč	31. prosince 2012 tis. Kč
Zřizovací výdaje	1 866	0	0	0	1 866
Software	113 010	6 130	0	0	119 140
Oceňovací rozdíl	19 583	0	0	0	19 583
Ocenitelná práva	162	0	0	0	162
Pořízený nehmotný majetek	21	7 740	-6 149	0	1 613
Poskytnuté zálohy	0	0	0	0	0
Celkem	134 642				142 364

	1. ledna 2011 tis. Kč	Přírůstky tis. Kč	Přeúčtování tis. Kč	Vyřazení tis. Kč	31. prosince 2011 tis. Kč
Zřizovací výdaje	1 866	0	0	0	1 866
Software	104 462	8 548	0	0	113 010
Oceňovací rozdíl	19 583	0	0	0	19 583
Ocenitelná práva	162	0	0	0	162
Pořízený nehmotný majetek	790	7 780	-8 549	0	21
Poskytnuté zálohy	0	0	0	0	0
Celkem	126 863				134 642

OPRÁVKY

	1. ledna 2012 tis. Kč	Odpisy tis. Kč	Přeúčtování tis. Kč	Vyřazení tis. Kč	31. prosince 2012 tis. Kč
Zřizovací výdaje	1 866	0			1 866
Software	85 994	19 001			104 995
Ocenitelná práva	162	0			162
Oceňovací rozdíl	19 583	0			19 583
Celkem	107 605	19 001			126 606
Zůstatková hodnota	27 037				15 757

	1. ledna 2011 tis. Kč	Odpisy tis. Kč	Přeúčtování tis. Kč	Vyřazení tis. Kč	31. prosince 2011 tis. Kč
Zřizovací výdaje	1 866	0			1 866
Software	66 616	19 378			85 994
Ocenitelná práva	162	0			162
Oceňovací rozdíl	11 770	7 813			19 583
Celkem	80 414	27 191			107 605
Zůstatková hodnota	45 659				27 037

FINANČNÍ UMÍSTĚNÍ

Druh finančního umístění	31. prosince 2012		31. prosince 2011	
	Reálná hodnota tis. Kč	Pořizovací cena tis. Kč	Reálná hodnota tis. Kč	Pořizovací cena tis. Kč
Cenné papíry s pevným výnosem	233 265	236 280	268 559	276 661
Depozita u bank	73 000	73 000	73 000	73 000
Celkem	306 265	309 280	341 559	349 661

Dále v rámci finančního umístění společnost vykazuje nemovitosti ve výši 135 550 tis. Kč. (2011: 550 tis. Kč), z toho provozní nemovitosti činí 2 744 tis. Kč. Objem ve výši 550 tis. Kč představuje technické zhodnocení pronajatých kancelářských ploch. Pojišťovna VZP, a.s. nepovažuje předmětné zhodnocení za finanční umístění, s ohledem ke krytí rezerv a tím závazků vůči klientům. Nově pořízená nemovitost v roce 2012 ve výši 135 000 tis. Kč bude sloužit ke krytí technických rezerv od roku 2013 v objemu povoleném vyhláškou.

Pořizovací cena nemovitostí v objemu 135 mil. Kč – administrativní budovy postavené na pozemku (číslo parcely 263) a pozemkové parcely (zastavěná plocha a nádvoří) o výměře 1 019 m² byla stanovena soudním znalcem jmenovaným soudem ke stanovení obvyklé ceny nemovitostí. Administrativní budova byla zavedena do majetku pojišťovny k datu 21. 12. 2012 tj. zápisu vkladu vlastnického práva Katastrálním úřadem pro Jihomoravský kraj.

OSTATNÍ POHLEDÁVKY

	31. prosince 2012 tis. Kč	31. prosince 2011 tis. Kč
Pohledávky za VZP	2 127	3 763
Ostatní pohledávky		
ve splatnosti	16 096	9 859
po splatnosti	0	152
Pohledávky celkem	18 223	13 774

OPRAVNÉ POLOŽKY K POHLEDÁVKÁM

	2012 tis. Kč	2011 tis. Kč
Počáteční zůstatek k 1. lednu	0	0
Tvorba opravné položky	0	0
Zrušení opravné položky	0	0
Použití na odpis	0	0
Konečný zůstatek k 31. prosinci	0	0

Pojišťovna VZP, a.s. neeviduje žádné pohledávky po splatnosti 5 let.

POHLEDÁVKY A ZÁVAZKY Z PASIVNÍHO ZAJIŠTĚNÍ

Společnost vykazuje k 31. 12. 2012 aktivní saldo závazků vůči zajistitelům ve výši 125 tis. Kč, k 31. 12. 2011 společnost vykazovala aktivní saldo závazků vůči zajistitelům ve výši 5 003 tis. Kč.

PŘECHODNÉ ÚČTY PASIV A AKTIV

Společnost vykazuje náklady a příjmy příštích období v roce 2012 ve výši 41 969 tis. Kč (2011: 34 904 tis. Kč), výdaje příštích období v roce 2012 ve výši 2 616 tis. Kč (2011: 4 018 tis. Kč), výnosy příštích období v roce 2012 činí 19 051 tis. Kč, v roce 2011 vykazovaly nulový zůstatek, dohadné položky aktivní v roce 2012 představují objem ve výši 2 078 tis. Kč (2011: 917 tis. Kč) a dohadné položky pasivní v roce 2012 ve výši 3 511 tis. Kč (2011: 4 054 tis. Kč), které jsou tvořeny zejména dohadem vyplývajícím z vyúčtování zajištění a dohadem nákladů za služby spotřebované v účetním období, ale v tomto období nevyfakturované.

**DLOUHODOBÝ HMTNÝ MAJETEK
POŘIZOVACÍ CENA**

	1. ledna 2012 tis. Kč	Přírůstky tis. Kč	Přeúčtování tis. Kč	Vyřazení tis. Kč	31. prosince 2012 tis. Kč
Samostatné movité věci a soubory movitých věcí	28 466	1 015		-664	28 817
Pořízený hmotný majetek	0	1 015	1 015		0
Celkem	28 466	2 030	1 015	-664	28 817

	1. ledna 2011 tis. Kč	Přírůstky tis. Kč	Přeúčtování tis. Kč	Vyřazení tis. Kč	31. prosince 2011 tis. Kč
Samostatné movité věci a soubory movitých věcí	18 519	10 492		- 545	28 466
Pořízený hmotný majetek	7 386	3 106	10 492		0
Celkem	25 905	13 598	10 492	-545	28 466

Pořízené stavby a nemovitosti jsou popisovány v části finančního umístění.

DLOUHODOBÝ H MOTNÝ MAJETEK OPRÁVKY

		1. ledna 2012	1. ledna 2011	Odpisy		Přeúčtování		Vyřazení		31. prosince	
				2012	2011	2012	2011	2012	2011	2012	2011
Samostatné movité věci a soubory movitých věcí	tis. Kč	16 021	14 201	4 577	2 365	0	0	-624	-545	19 974	16 021
Celkem	tis. Kč	16 021	14 201	4 577	2 365	0	0	-624	-545	19 974	16 021
Zůstatková hodnota	tis. Kč	12 445	4 868							8 843	12 445

Drobný dlouhodobý nehmotný a hmotný majetek je veden v podrozvahové evidenci, hodnota drobného hmotného dlouhodobého majetku /DDHM/ k rozvahovému dni činí 14 708 tis. Kč, hodnota drobného nehmotného dlouhodobého majetku /DDNM/ činí k 31. prosinci 2012 2 195 tis. Kč, v roce 2011 hodnota DDHM činila 17 605 tis. Kč a hodnota 2011 DDNM činila 2 137 tis. Kč.

VLASTNÍ KAPITÁL SCHVÁLENÉ A VYDANÉ AKCIE

	Počet	31. prosince 2012 tis. Kč
Kmenové akcie v hodnotě 210 tis. Kč, plně splacené	1 000	210 000
Kmenové akcie celkem	1 000	210 000

	Počet	31. prosince 2011 tis. Kč
Kmenové akcie v hodnotě 160 tis. Kč, plně splacené	1 030	164 800
Kmenové akcie celkem	1 030	164 800

JEDINÝ AKCIONÁŘ:

	31. prosince 2012	31. prosince 2011
Všeobecná zdravotní pojišťovna České republiky	100 %	100 %

TECHNICKÉ REZERVY VČETNĚ PODÍLU ZAJISTITELE

	Rezervy na nezasloužené pojistné tis. Kč	Rezervy na pojistná plnění tis. Kč	Celkem tis. Kč
Počáteční zůstatek k 1. lednu 2012	158 372	51 122	209 494
Tvorba rezerv	195 240	225 965	421 205
Použití rezerv	-227 632	-224 892	-452 524
Konečný zůstatek k 31. prosinci 2012	125 980	52 195	178 175

	Rezervy na nezasloužené pojistné	Rezervy na pojistná plnění	Celkem
	tis. Kč	tis. Kč	tis. Kč
Počáteční zůstatek k 1. lednu 2011	168 449	44 073	212 522
Tvorba rezerv	257 043	228 369	485 412
Použití rezerv	-267 120	-221 320	-488 440
Konečný zůstatek k 31. prosinci 2011	158 372	51 122	209 494

Hrubá výše rezerv na pojistná plnění z předchozích let k 1. 1. 2012 činí 38 186 tis. Kč, výše použitých rezerv na pojistná plnění předchozích období činí 32 416 tis. Kč. Zůstatek rezerv pro pojistné události s datem vzniku před 1. 1. 2012 činí k 31. 12. 2012 1 949 tis. Kč.

OSTATNÍ ZÁVAZKY

	31. prosince 2012	31. prosince 2011
	tis. Kč	tis. Kč
Závazky vůči VZP	95 892	1 579
Ostatní závazky		
ve splatnosti	14 797	24 508
po splatnosti	331	384
Ostatní závazky celkem	111 020	26 471

Pojišťovna VZP, a.s. neeviduje závazky se zbytkovou dobou splatnosti přes 5 let. Společnost také nemá žádné závazky kryté zárukou a nemá žádné mimobilanční závazky.

ODLOŽENÁ DAŇ Z PŘÍJMU

Odložená daň z příjmu za rok 2012 činí 803 tis. Kč (odložená daňová pohledávka), ke 2011 činila 502 tis. Kč (odložený daňový závazek).

DOPLŇUJÍCÍ ÚDAJE K VÝKAZU ZISKŮ A ZTRÁT SPRÁVNÍ NÁKLADY

	2012	2011
	tis. Kč	tis. Kč
OOsobní náklady (mzdy, OON, včetně zákonných odvodů)	67 693	59 950
Spotřeba materiálu	1 119	1 334
Nákup drobného majetku	426	3 712
Poradenství	4 804	4 700
Odpisy	22 871	21 281
Nájemné, služby spojené s nájmem, spotřeba médií	12 178	12 196
Údržba IT, infrastruktura	12 054	12 582
Ostatní správní náklady	9 751	8 126
Celkem	130 896	123 881

Zvýšení správní režie v roce 2012 oproti roku 2011 v objemu 5,66 % je způsobené zejména zavedením motivačního programu v průběhu roku 2011, vyplacením odměny zaměstnancům v roce 2011 pozastavených a přijetím nových zaměstnanců na klíčové pozice ve firmě v souvislosti se zaváděním nových produktů. Současně došlo ke zvýšení odpisů v důsledku úprav SW.

ANALÝZA ZAMĚSTNANCŮ

Přepočtený počet zaměstnanců	2012	2011
Počet členů představenstva, kteří jsou zaměstnanci	0	0
Počet členů dozorčí rady, kteří jsou zaměstnanci	1	1
Průměrný počet zaměstnanců	108,38	108,17
	2012	2011
	Celkem	Celkem
	tis. Kč	tis. Kč
Mzdové náklady včetně LPU	56 151	50 797
Odměny členům statut.orgánů	3 971	4 315
Náklady zákonných odvodů	19 264	16 972
Ostatní sociální náklady	60	0

Kromě výše uvedeného nebylo v průběhu roku 2012 resp. 2011, akcionářům, členům statutárních a dozorčích orgánů a řídicím pracovníkům poskytnuto žádné další plnění jak v peněžní, tak v naturální formě. Společnost také neneviduje žádné závazky z titulů důchodů a penzí.

PLÁNOVANÉ ROZDĚLENÍ ZISKU VYTVOŘENÉHO V BĚŽNÉM OBDOBÍ

Hospodářský výsledek společnosti bude rozdělen v souladu s rozhodnutím valné hromady.

MOŽNÉ BUDOUCÍ ZÁVAZKY

Vedení společnosti si není vědomo žádných možných budoucích závazků společnosti k 31. prosinci 2012.

NÁSLEDNÉ UDÁLOSTI

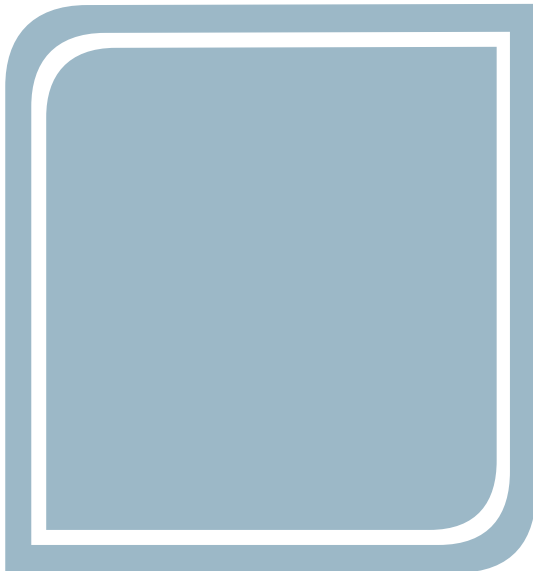
Po rozvahovém dni nedošlo k žádným událostem, které by měly významný dopad na účetní závěrku k 31. prosinci 2012.

VÝČET POJISTNÝCH ODVĚTVÍ A ČINNOSTÍ SOUVISEJÍCÍ S POJIŠŤOVACÍ ČINNOSTÍ

V souladu s přílohou č.1, část B Odvětví neživotních pojištění k zákonu č.277/2009 Sb., o pojišťovnictví, Pojišťovna VZP, a.s. požádala ČNB o rozšíření rozsahu povolené činnosti o následující pojistná odvětví: úrazové pojištění, pojištění nemoci, pojištění škod na podzemních komunikacích jiných než drážních vozidel, pojištění škod na majetku jiném než uvedeném v bodech 3 a 7 předmětné přílohy, pojištění jiných škod na majetku jiném než uvedeném v bodech 3 a 7 předmětné přílohy, všeobecné pojištění odpovědnosti za škodu jinou než uvedenou v odvětvích č. 10 až 12 předmětné přílohy, pojištění různých finančních ztrát, pojištění právní ochrany, pojištění pomoci osobám v nouzi během cestování nebo pobytu mimo místa svého bydliště, včetně pojištění finančních ztrát bezprostředně souvisejících s cestováním. Licence byla Pojišťovně VZP, a.s. udělena na podzim roku 2010. V roce 2011 Pojišťovna VZP, a.s., zavedla na trh doplňující produkty k léčebným výlohám (úraz, pojištění zavazadel, pojištění odpovědnosti, storno zájezdu, zásah horské služby na Slovensku), a dále nový produkt pojištění nemocenských dávek v kombinaci s denními dávkami v případě hospitalizace. V roce 2012 byl zaveden produkt pojištění majetku a odpovědnosti podnikatelů.



Pojišťovna VZP, a.s.
Výroční zpráva



www.pvzp.cz