



**ZPRÁVA O SOLVENTNOSTI A FINANČNÍ SITUACI**  
společnosti Pojišťovna VZP, a.s.,  
ke dni 31. 12. 2025

---

## OBSAH

---

<b>SHRNUTÍ.....</b>	<b>4</b>
<b>A. ČINNOST A VÝSLEDKY .....</b>	<b>6</b>
A.1 ČINNOST .....	6
A.2 VÝSLEDKY V OBLASTI UPISOVÁNÍ .....	7
A.3 VÝSLEDKY V OBLASTI INVESTIC .....	9
A.4 VÝSLEDKY V JINÝCH OBLASTECH ČINNOSTI.....	9
A.5 DALŠÍ INFORMACE .....	9
<b>B. ŘÍDÍCÍ A KONTROLNÍ SYSTÉM .....</b>	<b>10</b>
B.1 OBECNÉ INFORMACE O ŘÍDÍCÍM A KONTROLNÍM SYSTÉMU .....	10
B.2 POŽADAVKY NA ZPŮSOBILOST A BEZÚHONNOST .....	12
B.3 SYSTÉM ŘÍZENÍ RIZIK VČETNĚ VLASTNÍHO POSUZOVÁNÍ RIZIK A SOLVENTNOSTI .....	12
B.4 SYSTÉM VNITŘNÍ KONTROLY .....	14
B.5 FUNKCE INTERNÍHO AUDITU .....	15
B.6 POJISTNĚMATEMATICKÁ FUNKCE.....	16
B.7 EXTERNÍ ZAJIŠTĚNÍ SLUŽEB NEBO ČINNOSTÍ .....	16
B.8 DALŠÍ INFORMACE .....	16
<b>C. RIZIKOVÝ PROFIL.....</b>	<b>17</b>
C.1 UPISOVACÍ RIZIKO .....	19
C.2 TRŽNÍ RIZIKO .....	19
C.3 ÚVĚROVÉ RIZIKO .....	20
C.4 RIZIKO LIKVIDITY .....	21
C.5 OPERAČNÍ RIZIKO .....	21
C.6 JINÁ PODSTATNÁ RIZIKA .....	22
C.7 DALŠÍ INFORMACE .....	22
<b>D. OCEŇOVÁNÍ PRO ÚČELY SOLVENTNOSTI .....</b>	<b>23</b>
D.1 AKTIVA.....	23
D.2 TECHNICKÉ REZERVY .....	25
D.3 DALŠÍ ZÁVAZKY .....	27
D.4 ALTERNATIVNÍ METODY OCEŇOVÁNÍ .....	28
D.5 OSTATNÍ PODSTATNÉ INFORMACE .....	28

---

<b>E.</b>	<b>ŘÍZENÍ KAPITÁLU.....</b>	<b>29</b>
E.1	KAPITÁL .....	29
E.2	SOLVENTNOSTNÍ KAPITÁLOVÝ POŽADAVEK A MINIMÁLNÍ KAPITÁLOVÝ POŽADAVEK.....	30
E.3	POUŽITÍ PODMODULU AKCIOVÉHO RIZIKA ZALOŽENÉHO NA TRVÁNÍ PŘI VÝPOČTU SOLVENTNOSTNÍHO KAPITÁLOVÉHO POŽADAVKU .....	31
E.4	ROZDÍLY MEZI STANDARDNÍM VZORCEM A POUŽÍVANÝM INTERNÍM MODELEM .....	31
E.5	NEDODRŽENÍ MINIMÁLNÍHO KAPITÁLOVÉHO POŽADAVKU A NEDODRŽENÍ SOLVENTNOSTNÍHO KAPITÁLOVÉHO POŽADAVKU .....	31
E.6	DALŠÍ INFORMACE .....	31
	<b>PŘÍLOHY .....</b>	<b>32</b>
	<i>S.02.01.02 Rozvaha .....</i>	<i>33</i>
	<i>S.05.01.02 Pojistné, nároky na pojistné plnění a výdaje podle druhu pojištění .....</i>	<i>35</i>
	<i>S.17.01.02 Technické rezervy týkající se neživotního pojištění.....</i>	<i>36</i>
	<i>S.19.01.21 Informace o nárocích na pojistné plnění z neživotního pojištění.....</i>	<i>37</i>
	<i>S.23.01.01 Kapitál .....</i>	<i>38</i>
	<i>S.25.01.21 Solventnostní kapitálový požadavek – pro pojišťovny a zajišťovny, které používají standardní vzorec.....</i>	<i>39</i>
	<i>S.28.01.01 Minimální kapitálový požadavek (MCR) – pouze životní (L) nebo pouze neživotní (NL) pojištění nebo zajištění .....</i>	<i>40</i>

## SHRNUTÍ

Tato zpráva představuje pravidelnou Zprávu o solventnosti a finanční situaci předkládanou Pojišťovnou VZP, a.s. (dále také jen jako „**Pojišťovna**“ či „**PVZP**“) veřejnosti v souladu s ust. § 82 zákona č. 277/2009 Sb., o pojišťovnictví, ve znění pozdějších předpisů (dále také jen jako „**zákon o pojišťovnictví**“). Zpráva a struktura zprávy je připravena v souladu s přílohou č. XX NAŘÍZENÍ KOMISE V PŘENESENÉ PRAVOMOCI (EU) 2015/35 ze dne 10. října 2014, kterým se doplňuje směrnice Evropského parlamentu a Rady 2009/138/ES o přístupu k pojišťovací a zajišťovací činnosti a jejím výkonu (tzv. Solventnost II., dále také jen jako „**Nařízení**“) a jsou tak jejím prostřednictvím zveřejněny příslušné informace podle článků 292 až 298 tohoto Nařízení, zpráva tedy obsahuje informace požadované právními předpisy upravujícími pojišťovnictví.

Rok 2025 znamenal pro Pojišťovnu návrat k růstu v předepsaném pojistném po jednorázovém poklesu v roce 2024, ke kterému došlo z objektivního důvodu, a to zrušení monopolního postavení ve zdravotním pojištění cizinců a přechodem dětí cizinců do veřejného zdravotního pojištění. V dlouhodobém porovnání oproti roku 2020 vyrostla předepsaném pojistné o 113 %. V produktech neživotního pojištění roste pojišťovna kontinuálně (od roku 2020 do 2025 +148 %). V roce 2025 vzrostlo předepsané pojistné o 98 mil. Kč, čímž PVZP výrazně překonala své plánované hodnoty.

Pojišťovna roste zejména v produktech pojištění vozidel, pojištění majetku a odpovědnosti občanů a podnikatelských rizicích. V následujícím období plánuje růst též v pojištění osob Trojístek. Jedná se o komplexní produkt obsahující úrazové pojištění, pojištění denní dávek a pojištění závažných onemocnění. V roce 2025 byl tento produkt podpořen nasazením do on-line prodeje přes webové rozhraní. Zde si vede velmi úspěšně a potvrzuje tak současný trend výrazného přechodu klientů do online prostředí.

Pojišťovna má plánu kontinuálně růst v předepsaném pojistném i v následujících letech. Pojišťovna také neustále reaguje na vývoj trhu a využívá nové příležitosti k inovacím stávajících produktů či zaváděním nových produktů na trh. Cílem PVZP je snižovat koncentraci předepsaného pojistného pouze ve zdravotním pojištění. V roce 2025 nasadila další inovace v pojištění majetku a odpovědnosti občanů.

Strategické cíle Pojišťovny jsou směřovány k zajištění dlouhodobé perspektivy společnosti. Cílem je udržet vysokou kvalitu produktů a dobrou likvidaci pojistných událostí. Významně se také soustředujeme na možnosti sjednání pojištění online a zavádění některých procesů pro správu pojištění do online prostředí. Z dlouhodobého hlediska se on-line prostředí ukazuje pro PVZP jako velmi efektivní a v oblasti prodeje má růstový potenciál včetně možného využití nových technologií jako je např. AI. Vedle plánovaného růstu předepsaného pojistného v budoucích letech patří mezi strategické cíle Pojišťovny i udržování dostatečné profitability jejího kmene. V roce 2025 dosáhlo její čisté kombinované procento solidní úrovně 92 %.

Pojišťovna dlouhodobě pracuje se svými riziky a má efektivní systém řízení rizik zapracován ve svých procesech a interních předpisech. V této souvislosti má Pojišťovna svůj řídicí a kontrolní systém nastaven v souladu s požadavky Solvency II a právními předpisy upravujícími pojišťovnictví. Manažer řízení rizik pravidelně vyhodnocuje rizikovou pozici Pojišťovny a v případě potřeby iniciuje kroky k nápravě. Vedení Pojišťovny projednává expozici vůči rizikům v rámci pravidelných porad vedení. Na těchto jednáních jsou přijímána potřebná opatření či diskutovány návrhy pro vylepšení či slabiny stávajících procesů a parametrů produktů. Členové představenstva Pojišťovny se pravidelně účastní porad vedení, čímž je zajištěn rychlý a efektivní tok informací směrem k představenstvu. Díky tomu může Pojišťovna včas a účinně reagovat na případné hrozby nebo rizikové situace a zároveň je zabezpečen účinný a efektivní proces eskalace možných rizik v rámci PVZP. Pro Pojišťovnu je zásadní i kybernetická bezpečnost. V minulosti implementovala nařízení DORA a kybernetické bezpečnosti se aktivně sama věnuje. Pojišťovna má též manažera pro kybernetickou bezpečnost.

Pojišťovna vlastní prostřednictvím své dceřiné společnosti dvě nemovitosti. Jedna z nich, nacházející se v Praze, je z převážné části pronajímána Pojišťovně VZP, a.s. Tato nemovitost poskytuje Pojišťovně reprezentativní sídlo s výbornou dopravní dostupností a současně přináší dlouhodobou úsporu nákladů na pronájem za prostor pro své zaměstnance. PVZP tím efektivně řídí své náklady spojené s provozem Pojišťovny.

---

Pojišťovna má ve své strategii pro řízení kapitálu za cíl udržovat podíl disponibilního kapitálu vůči požadovanému kapitálu na úrovni 150 % a více. Dostatečná výše disponibilního kapitálu chrání PVZP před negativním dopady na její solventnost v případě nepříznivého vývoje.

Pojišťovna má dlouhodobě stabilní kapitálovou pozici. Disponibilní kapitál PVZP k 31.12.2025 činí 169 % požadovaného solventnostního kapitálového požadavku (SCR) a 566 % minimálního kapitálového požadavku (MCR). V následujících letech PVZP očekává podíl disponibilního kapitálu vůči SCR na úrovni přesahující 150 %. V roce 2025 sjednala předepsané pojistné v objemu 1,773 mld. Kč a dosáhla hospodářského výsledku ve výši 90 mil. Kč (po zdanění).

## A. ČINNOST A VÝSLEDKY

### A.1 Činnost

#### ZÁKLADNÍ ÚDAJE O SPOLEČNOSTI

**Obchodní firma:**  
Pojišťovna VZP, a.s.

**Sídlo společnosti:**  
Lazarská 1718/3  
110 00 Praha 1 – Nové město

**Identifikační číslo:**  
271 16 913

**Vznik společnosti a zápis do obchodního rejstříku:**  
Zápis do obchodního rejstříku byl proveden dne 16. ledna 2004. Pojišťovna je jako akciová společnost zapsána v obchodním rejstříku vedeném Městským soudem v Praze pod sp. zn. č. B 9100

**Základní kapitál:**  
781 312 000,- Kč

**Akcie:**  
1 024 ks kmenových akcií na jméno v zaknihované podobě ve jmenovité hodnotě za kus 763 000 Kč.

**Akcionáři:**  
Jediným akcionářem je Všeobecná zdravotní pojišťovna České republiky se sídlem Orlická 4/2020, 130 00, Praha 3, IČO: 411 97 518. Společnost není součástí žádného konsolidačního celku, vzhledem k tomu, že její mateřská společnost nemá povinnost sestavovat konsolidovanou účetní závěrku.

#### **Předmět podnikání:**

1. Pojišťovací činnost podle zákona č. 277/2009 Sb., o pojišťovnictví, ve znění pozdějších předpisů (dále jen „zákon o pojišťovnictví“), a to v rozsahu pojistných odvětví neživotních pojištění uvedených v části B přílohy č. 1 zákona o pojišťovnictví pod body 1, 2, 3, 7, 8, 9, 10 písm. a), b), c), 13 písm. a), c), d), 14 písm. a), c), d), 15 písm. a), b), 16 písm. a), b), d), e), h) a j), 17 a 18.
2. Činnosti související s pojišťovací činností, a to
  - zprostředkovatelská činnost prováděná v souvislosti s pojišťovací činností dle zákona o pojišťovnictví,
  - poradenská činnost související s pojištěním fyzických a právnických osob podle zákona o pojišťovnictví,
  - šetření pojistných událostí prováděné na základě smlouvy s pojišťovnou podle zákona o pojišťovnictví,
  - činnost vzdělávací v oblasti pojišťovnictví a jiných finančních služeb.
3. Zajišťovací činnosti pro neživotní zajištění.

Všechny shora uvedené činnosti jsou také uvedeny v příslušném obchodním rejstříku a jsou tak veřejně přístupné každé osobě.

#### **Představenstvo**

Robert Kareš, Ph.D., MBA      předseda  
ve funkci od 1. července 2016

Ing. Pavel Ptáčník              místopředseda od 9.8.2023  
člen představenstva od 1. července 2016

JUDr. René Kurka              člen  
ve funkci od 1. února 2022

Za společnost (právně) jednájí v souladu se zápisem v obchodním rejstříku vždy společně dva členové představenstva.

### **Dozorčí rada k 31.12.2025**

Ing. Zdeněk Kabátek	předseda ve funkci od 1. srpna 2019
Ing. Martin Fassmann	člen členství od 15. listopadu 2016
Ing. Miroslav Kalousek	místopředseda ve funkci od 28. srpna 2023 členství od 28. března 2022

### **Výbor pro audit**

Ing. Martin Fassmann	předseda den vzniku členství: 01.09.2024 den vzniku funkce: 30.09.2024
Ing. Jaroslav Chlouba	místopředseda den vzniku členství: 01.09.2024 den vzniku funkce: 30.09.2024
Ing. Miroslav Kalousek	člen den vzniku členství: 01.09.2024

### **Název a kontaktní údaje orgánu dohledu**

Česká národní banka  
Na Příkopě 28  
115 03 Praha 1

### **Název a kontaktní údaje externího auditora**

Mazars Audit s.r.o.  
Pobřežní 620  
186 00 Praha 8 -Karlín

## **A.2 Výsledky v oblasti upisování**

Pojišťovně se i přes pokles předepsaného pojistného ve zdravotním pojištění cizinců podařilo výrazně růst v ostatních produktech a překonat plánované hodnoty pro rok 2025. I přes meziroční pokles ve zdravotním pojištění cizinců si PVZP drží pozici leadra na trhu zdravotního pojištění cizinců. To je dáno zejména kvalitní nabídkou produktů. Zejména produktem Exclusive, který si sjednává 85 % klientů. Pojištění je možné si sjednat online, na pobočce Pojišťovny i u široké sítě externích partnerů. Navíc Pojišťovna má svou asistenční službu, kterou dlouhodobě provozuje se svým partnerem. Současně nabízí i nejširší nabídku smluvních zařízení. Ve zdravotním pojištění cizinců plánuje pro budoucí roky zůstat na pozici leadra v tomto pojištění.

Pojišťovně se dařilo významně zvýšit i předepsané pojistné v pojištění vozidel, kde vedle produktu tzv. „povinného ručení“ nabízí i produkt havarijního pojištění, ve kterém zaznamenala v roce 2025 významný růst. Dalším produktem, ve které se Pojišťovně dařilo navyšovat významně předepsané pojistné je pojištění majetku a odpovědnosti občanů, kde proběhla v roce 2025 inovace a zároveň se stále zvyšuje počet externích partnerů, kteří nabízí tento produkt svým klientům. a tento produkt byl zařazen do prodeje u dalších externích partnerů.

V produktech podnikatelských rizik PVZP pokračuje ve své strategii obezřetného růstu a vedle tradičního segmentu zdravotnických zařízení (např. nemocnice, ambulantní zařízení) neustále zvyšuje svůj podíl též v segmentu malých a středních podniků. V pojištění velkých rizik spolupracuje s ostatními pojišťovny formou soupojištění či zajištění. V roce 2025 tak úspěšně navyšovala předepsané pojistné i v těchto produktech.

PVZP patří k předním pojistitelům nabízejících cestovní pojištění. V tomto produktu se jí dařilo v předepsaném pojistném mírně překročit plánované hodnoty i v roce 2025 a zároveň udržet produkci na úrovni roku 2024. Pojišťovna se v předepsaném pojistném soustředí zejména na klienty, kteří si sami sjednávají individuální smlouvy.

Tabulka níže uvádí předepsané pojistné v roce 2025 a v roce 2024. Z uvedeného je zřejmé, že nejvýznamnější produktová skupina je pojištění úrazu a nemoci, které Pojišťovna provozuje dlouhodobě. Jedná se především o cestovní pojištění a zdravotní pojištění cizinců doplněné o další typy produktů pojištění úrazu a nemoci, např. komplexní pojištění osob Trojlístek.

v mil. Kč	Předepsané hrubé pojistné		
	2024	2025	změna
Pojištění úrazu a nemoci	653,9	591,2	-63
Pojištění majetku	259,5	299,6	40
Pojištění odpovědnosti za škodu	299,4	293,7	-6
POV	270,4	281,7	11
Ostatní pojištění	191,9	307,3	115
<b>Celkem</b>	<b>1 675,0</b>	<b>1 773,5</b>	<b>98</b>

v mil. Kč	Náklady na pojistná plnění		
	2024	2025	změna
Pojištění úrazu a nemoci	357,6	251,8	-106
Pojištění majetku	126,3	223,3	97
Pojištění odpovědnosti za škodu	82,5	64,1	-18
POV	143,8	159,3	16
Ostatní pojištění	98,6	112,0	13
<b>Celkem</b>	<b>808,7</b>	<b>810,5</b>	<b>2</b>

	Hospodářský výsledek		
	2024	2025	změna
<b>Celkem</b>	<b>177,8</b>	<b>90,4</b>	<b>-87,4</b>

Z pohledu nákladů na pojistná plnění dosáhly tyto náklady obdobné úrovně jako v předchozím roce, a to i přes růst kmene. Růst škod v pojištění majetku je dán zejména výplatou pojistných události z živelních událostí (např. výplata škod nahlášených v roce 2024, ale vyplacených až v roce 2025 či škody z krupobití v roce 2026). Pojišťovna má kvalitní zajišťovací program a pro katastrofické škody má dostatečnou kapacitu zajištění. Tabulka nákladů ukazuje náklady před očištěním o škody, které jsou kryty zajištěním. Pojišťovna dosáhla v roce 2025 solidního výsledku a překonala plánované hodnoty pro hospodářský výsledek. Výrazné snížení nákladů u pojištění úrazu a nemoci je dáno nižším objemem klientů v kmeni po konci monopolního postavení (v roce 2024 ještě dobíhalo velké množství smluv sjednaných v době monopolního postavení, kteří čerpali zdravotní péči).

Více o historickém vývoji postupného rozšiřování portfolia pojistných produktů se lze dočíst v příloze účetní závěrky (v kapitole všeobecné informace) zveřejněné ve výročních zprávách.

Výsledky Pojišťovny jsou zaznamenány ve standardizované příloze S.05.01.02. v rozkladu pro druhy pojištění. Pojišťovna nabízí pojištění majetku občanů jen na území České republiky. V rámci podnikatelských rizik, v případě ad hoc pojištění na Slovensku, jsou uzavírány přeshraniční smlouvy. Tento segment je zatím pro Pojišťovnu zanedbatelný jak z pohledu objemu předepsaného pojistného, tak z pohledu rizikové expozice.

### A.3 Výsledky v oblasti investic

Pojišťovna investuje své prostředky obezřetně, avšak s cílem maximalizace výnosu z investic. Pojišťovna uplatňuje konzervativní strategii a investuje prostředky zejména do státních cenných papírů, které se se vyznačují minimální rizikovostí a v podmínkách vyšších úrokových sazeb na trhu tento druh aktiv generoval stabilní výnos. Výnosy z cenných papírů jsou získávány hlavně pomocí pravidelných kupónových plateb. Pojišťovna vlastní 100% podíl v dceřiné společnosti, která má ve svém portfoliu 2 nemovitosti. Od pololetí roku 2020 dceřiná společnost spravuje pro Pojišťovnu kromě nemovitosti Lazarská taktéž nemovitost v Brně – výnos z držení této nemovitosti zůstává stabilní. Nemovitost v Lazarské ulici v Praze je zároveň sídlem Pojišťovny. Pojišťovna tak minimalizuje své náklady na pronájem prostor pro své zaměstnance a efektivně řídí náklady na provoz pojišťovny.

Investiční výnos pro jednotlivé třídy aktiv je zaznamenán v tabulce níže.

<i>v tis. Kč</i>	<b>Stav 31.12.2024</b>	<b>Stav 31.12.2025</b>	<b>Výnos v roce 2025</b>
Pozemky a stavby	0		0
Fondy	0		0
Dluhové cenné papíry	1 246 210	1 160 459	31 670
Depozita		1 628	74
Hotovost na účtech	53 999	125 528	442
<b>Celkem</b>	<b>1 300 209</b>	<b>1 287 615</b>	<b>32 186</b>

### A.4 Výsledky v jiných oblastech činnosti

Pojišťovna provozuje pouze pojišťovací a zajišťovací činnost a činnosti související s pojišťovací činností v souladu s udělenou licencí.

### A.5 Další informace

Pojišťovna v roce 2025 pokračovala v přípravě na přechod na mezinárodní účetní standard IFRS. S tím souvisí i významná investice do budování datového skladu, v jehož implementaci pokračovala Pojišťovna v roce 2025. Pojišťovna se věnovala i dalšímu rozvoji digitalizace svých procesů včetně využití nástrojů AI. Pro tyto účely má PVZP pracovní skupinu, která analyzuje možnosti a vyhodnocuje dopady včetně rizik spojených s implementací těchto technologií.

Pro pojištění majetku občanů zahájila implementaci technického řešení, které umožní klientovi lépe nastavit pojistnou částku a tím klientům umožní lepší nastavení své pojistné ochrany. Nasazení plánuje od roku 2026. Řešení připravuje ve spolupráci s dlouhodobým partnerem.

Celkově se Pojišťovně daří diverzifikovat svou expozici mezi různá odvětví neživotního pojištění. Pojišťovna se zaměřila významně i na kyberbezpečnost a provedla řadu opatření pro posílení ochrany dat a provozních systémů, což vedlo k situaci, kdy nezaznamenala žádný vážný bezpečnostní incident v roce 2025 a data klientů nebyla ohrožena.

## B. ŘÍDÍCÍ A KONTROLNÍ SYSTÉM

### B.1 Obecné informace o řídicím a kontrolním systému

Výkon činnosti Pojišťovny je ohrožován, ať přímo či nepřímo, celou řadou rizik. K jejich minimalizaci, předcházení a eliminaci slouží řídicí a kontrolní systém Pojišťovny, který zahrnuje předpoklady řádné správy a řízení Pojišťovny a důsledný systém vnitřní kontroly. Pojišťovna má v této souvislosti zaveden svůj účinný systém, který podporuje účinné řízení rizik, kdy do tohoto systému je zapojena dozorčí rada, Výbor pro audit, představenstvo a vrcholové vedení Pojišťovny včetně držitelů tzv. klíčových funkcí. Pojišťovna aktivně využívá všech informací o rizicích ve svém každodenním rozhodování, a to tak, aby tato rizika byla eliminována nebo posouzena, zdali jsou v souladu s rizikovým apetitem (úroveň rizika, které je pojišťovna připravena akceptovat s ohledem na svůj disponibilní kapitál). V průběhu roku 2025 byly aktuální informace od funkce řízení rizik předávány průběžně v rámci porad vedení, které se zpravidla konají každý týden za účasti představenstva Pojišťovny. Porada vedení představuje flexibilní platformu pro možnost rychlé reakce na případná rizika a přijetí opatření k jejich monitoringu, posouzení a eliminaci. Řídicí a kontrolní systém v Pojišťovně je založen zejména na soustavě interních řídicích aktů, v nichž je tento systém detailně upraven a popsán, jsou v nich vymezena veškerá práva a povinnosti dotčených osob a orgánů Pojišťovny.

Pojišťovna klade mimo jiné důraz na compliance, jež je součástí řídicího a kontrolního systému Pojišťovny. Compliance je součástí celé firemní kultury, prolíná se její organizační strukturou a je základní povinností všech zaměstnanců Pojišťovny usilovat o její naplňování a rozvoj.

Svoji zásadní úlohu v nastaveném řídicím a kontrolním systému Pojišťovny plní také interní audit. Funkce interního auditu při své činnosti kromě jiného vychází z analýzy rizik jednotlivých procesů a na tomto základě provádí nezávislé hodnocení řídicího a kontrolního systému. V této souvislosti dává doporučení pro přijetí účinných opatření vedoucích k nápravě a celkovému zlepšení řídicího a kontrolního systému Pojišťovny. Držitel funkce interního auditu předkládá představenstvu pravidelní čtvrtletní zprávy o činnosti interního auditu.

Součástí řídicího a kontrolního je dále pojistněmatematická funkce, která dohlíží na výpočet a stanovení výše technických rezerv. Posuzuje použité metody pro výpočet nejlepšího odhadu, pro odvození předpokladů a posuzuje také kvalitu použitých dat. V neposlední řadě se podílí na posouzení postačitelnosti ceny produktů, efektivitě nastavených upisovacích pravidel a na vyhodnocení zajistného programu. Držitel pojistněmatematické funkce se přímo nepodílí na výpočtech technických rezerv ani cenotvorbě a poskytuje tak plně nezávislý pohled na dané činnosti. Držitel pojistněmatematické funkce pravidelně reportuje představenstvu.

Pojišťovna přistupuje k problematice řízení společnosti s příslušnou odpovědností a vážností. Hlavním úkolem Pojišťovny je v rámci její činnosti zajistit dodržování obecně závazných právních předpisů, interních řídicích aktů Pojišťovny, obecných zásad a základních etických norem. Etický kodex Pojišťovny je základním pilířem etických norem, zásad, jednání, z jejichž respektování vychází podnikatelská filozofie celé Pojišťovny. Jeho cílem je vytvoření kultury Pojišťovny založené na důvěře a osobní odpovědnosti každého jedince.

Pojišťovna je 100% dceřinou společností Všeobecné zdravotní pojišťovny České republiky. Smluvní vztahy mezi VZP ČR (ovládající osobou) a Pojišťovnou (ovládanou osobou) jsou specifikovány ve výroční zprávě v kapitole „Smluvní vztahy mezi ovládanou a ovládající osobou“. Pojišťovna od konce roku 2019 vlastní dceřinou společnost PVZP servis s.r.o., která je zakladatelem Nadačního fondu Ze srdce PVZP.

Řídicí a kontrolní systém je nastaven v souladu s platnými právními předpisy v oblasti pojišťovnictví i s interními požadavky Pojišťovny. Odráží organizační strukturu společnosti, je v souladu s její strategií a zohledňuje jak aktuální, tak plánovaný rizikový profil v jednotlivých procesech.

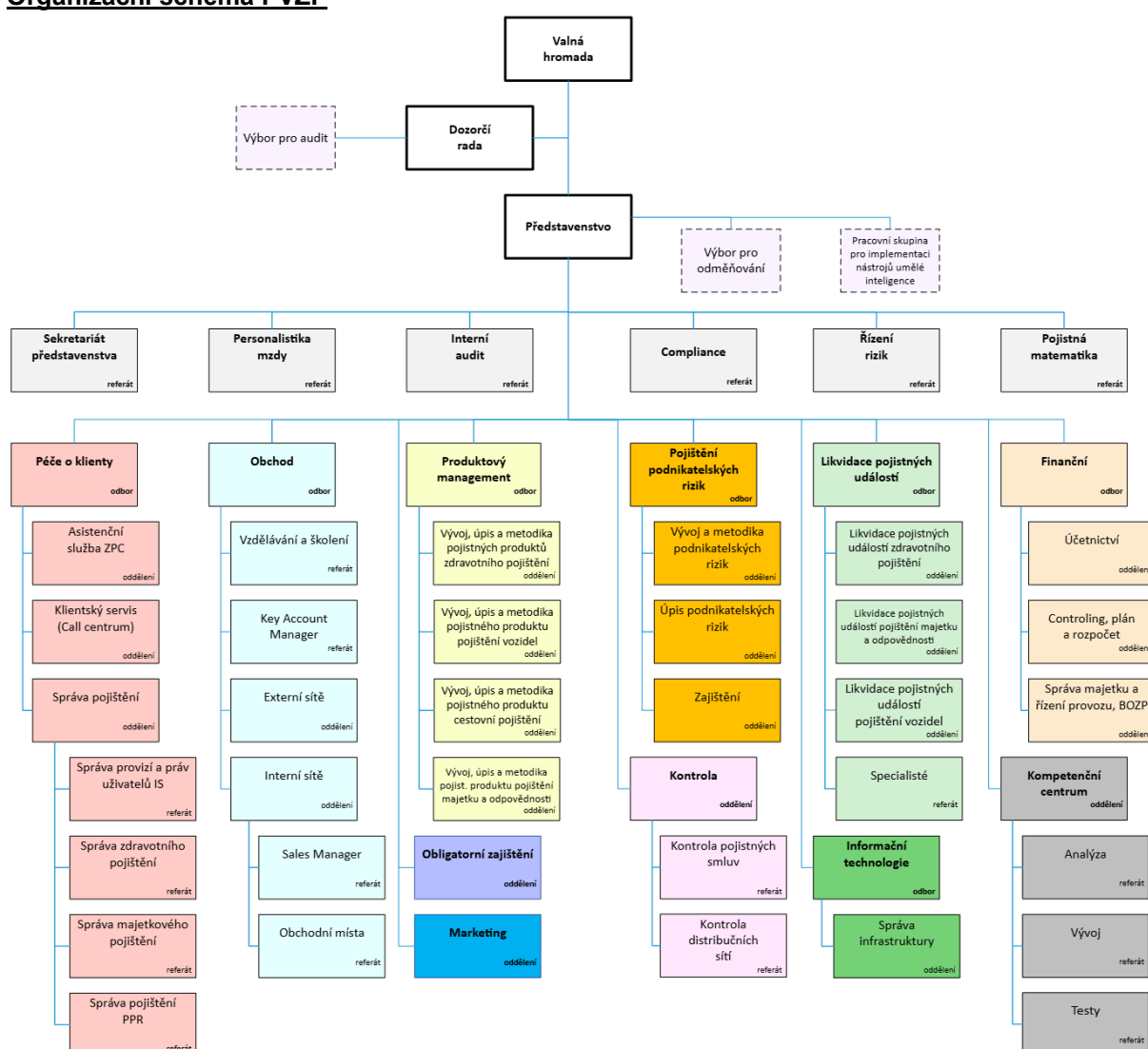
Organizační struktura společnosti je nastavena tak, aby podporovala efektivní chod společnosti a zároveň byly minimalizovány potenciální střety zájmů.

Organizační schéma Pojišťovny je uvedeno níže.

V souladu s požadavky vyplývajícími z Nařízení, které stanovují, že výplata podstatné části pohyblivé složky odměny osob podílejících se na řízení Pojišťovny musí obsahovat složku s odloženou splatností, Pojišťovna

zavedla prostřednictvím svých vnitřních předpisů mechanismus odložené splatnosti podstatné části pohyblivé složky odměny osob podílejících se na řízení Pojišťovny do systému odměňování v Pojišťovně prostřednictvím osobních karet odměňování, které jsou přidělovány členům představenstva, držitelům klíčových funkcí a vedoucím pracovníkům podílejícím se na řízení společnosti. Na funkčnost a řádné nastavení systému odměňování a jeho soulad s legislativními požadavky dohlíží Výbor pro odměňování, který dbá na to, aby systém odměňování nemotivoval k nadměrnému podstupování rizik, byl v souladu s dlouhodobými zájmy Pojišťovny, zamezoval střetům zájmů a zaručoval, že odměny neomezí schopnost Pojišťovny posílit kapitál. Cílem nastavených zásad odměňování je zajištění souladu systému odměňování s efektivním řízením společnosti a rizik. V rámci systému odměňování Pojišťovna nastavuje individuální a společná kritéria. Individuální kritéria vychází z náplně práce dané pracovní pozice a požadavků na rozvoj pracovníka. Společná kritéria zohledňují strategické cíle Pojišťovny ve vztahu k danému vnitřnímu útvaru. Vyplacení pohyblivé složky odměny je závislé na splnění předem nastavených cílů, které jsou po uplynutí příslušného období příslušným vedoucím pracovníkem vyhodnoceny. Pojišťovna se rovněž připravuje na implementaci požadavků vyplývajících ze směrnice EU 2023/970 o transparentnosti odměňování.

## Organizační schéma PVZP



S účinností od 01.01.2025 došlo k úpravě organizačního uspořádání Pojišťovny, která posiluje efektivitu řídicího a kontrolního systému. Do organizační struktury Pojišťovny bylo začleněno samostatné oddělení Kompetenční centrum, zajišťující IT služby pro potřeby Pojišťovny. Samostatné oddělení v přímé řídicí působnosti všech členů představenstva umožní efektivnější řízení a operativnější řešení IT požadavků a představuje i úsporu nákladů.

## B.2 Požadavky na způsobilost a bezúhonnost

Pojišťovna má definovány požadavky na odbornou způsobilost a důvěryhodnost osob s klíčovými funkcemi, kterými se v souladu s § 3 odst. 6 písm. k) zákona o pojišťovnictví rozumí osoby, které skutečně řídí pojišťovnu nebo kontrolují činnost Pojišťovny nebo osoby odpovědné za řízení rizik, kontrolu zajišťování shody s předpisy, vnitřní audit nebo pojistněmatematické činnosti (držitelé klíčových funkcí), anebo osoby odpovědné za výkon jiné činnosti určené Pojišťovnou jako klíčové. Pojišťovna požaduje, aby tyto osoby vždy splňovaly tyto požadavky:

1. mají odpovídající odbornou kvalifikaci, znalosti a zkušenosti pro řádné a obezřetné řízení (odborná způsobilost); a
2. jsou důvěryhodné (tj. splňují požadavky bezúhonnosti a profesní a morální integrity)<sup>1</sup>.

Požadavky na odbornou způsobilost jsou specifikovány v závislosti na činnosti dané osoby. Primárně je samozřejmě kladen důraz na znalosti a zkušenosti v oblasti finančního trhu a zejména pojišťovnictví. U držitelů klíčových funkcí pak také na specifické odborné znalosti potřebné pro výkon činností v rámci dané funkce. Každá klíčová funkce je zastávána jinou osobou. Pojišťovna upřednostňuje výkon činností v rámci klíčových funkcí svými interními zaměstnanci.

Pojišťovna má zaveden proces každoročního vyhodnocování splnění požadavků kladených na osoby s klíčovými funkcemi ve věci jejich odborné způsobilosti a důvěryhodnosti. Pojišťovna na základě informací získaných od posuzovaných osob, z veřejně dostupných zdrojů či na základě jiných zjištění prověřuje, zda v oblasti odborné způsobilosti či důvěryhodnosti osob s klíčovými funkcemi nedošlo ke změnám. O výsledcích každoročního vyhodnocení je informováno představenstvo.

Pojišťovna pořádá pravidelná školení pro své zaměstnance a aktivně vyhledává vhodné vzdělávací akce na trhu. Každý řídicí pracovník a držitel klíčové funkce má nastavený plán svého dalšího vzdělávání.

## B.3 Systém řízení rizik včetně vlastního posuzování rizik a solventnosti

Pojišťovna má implementovaný efektivní systém řízení rizik, který je ve vzájemném souladu s obchodní strategií Pojišťovny. Řízení rizik je integrovanou součástí řídicího a kontrolního systému.

Pojišťovna vypracovala podrobné postupy pro řízení rizik v Pojišťovně. Systém řízení rizik se v Pojišťovně skládá z postupů pro identifikaci, kvantifikaci, monitorování, řízení a reportování rizik, a pokrývá všechna rizika identifikovaná jako významná, kterým je nebo může být, byť hypoteticky, Pojišťovna vystavena, a to vše s přihlédnutím k povaze, rozsahu a složitosti činností, které Pojišťovna vykonává nebo v budoucnu hodlá vykonávat. V rámci řídicího a kontrolního systému Pojišťovny jsou jednoznačně stanoveny postupy pro každou stanovenou kategorii rizik a reporting příslušným orgánům Pojišťovny.

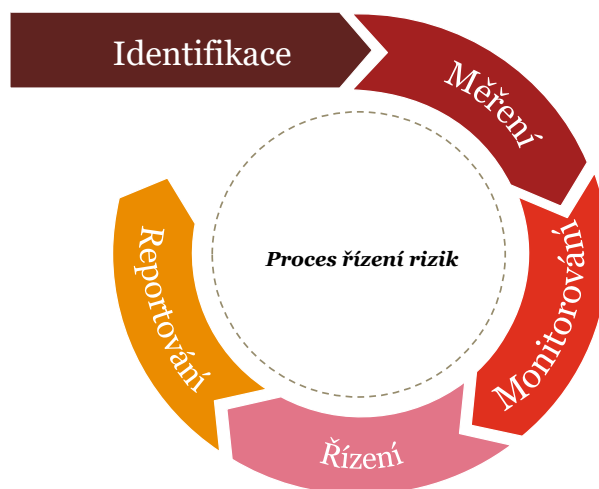
Celkový systém řízení rizik je ukotven ve vnitřních předpisech Pojišťovny.

Zapojení zaměstnanců Pojišťovny do řízení rizik je prezentováno aplikací tří linií obrany:



<sup>1</sup> Viz Úřední sdělení České národní banky ze dne 5. 8. 2020 k výkladu pojmů důvěryhodnost a odborná způsobilost.

Řízení rizik Pojišťovny je prováděno pomocí definovaných procesů. Hlavní fáze procesu řízení rizika jsou identifikace rizika, měření, monitorování, řízení a reportování.



Vykonáváním funkce řízení rizik je pověřen interní zaměstnanec (risk manažer), který vykonává činnosti související s řízením rizik na plný úvazek. Jeho činnost, odpovědnost, pravomoci a povinnosti jsou ukotveny interními předpisy. Především zabezpečuje efektivní systém řízení rizik ve všech jeho fázích.

Klíčovou platformou v procesu řízení rizik je pravidelná porada vedení Pojišťovny a jednání představenstva. Na poradách vedení jsou zastoupeny klíčové funkce, představenstvo, ředitelé odborů a osoby s podstatným vlivem na řízení Pojišťovny. Identifikovaná rizika jsou tak projednávána v širokém plénu, které může efektivně zajistit potřebnou nápravu v případě potřeby. Porady vedení se konají jednou týdně. Dochází tak i k rychlému rozšíření nutnosti nového pohledu na rizika napříč celou Pojišťovnou. Porada vedení hraje zásadní roli v celém řídicím a kontrolním systému Pojišťovny. Klíčové funkce připravují za každé čtvrtletí souhrnnou zprávu ze své oblasti, kterou předkládají na jednání představenstva.

Nastavený systém řízení rizik je také vhodně odražen v organizační struktuře. Řídicí struktura Pojišťovny slouží ke komunikaci v rámci procesu řízení rizik napříč Pojišťovnou. Mezi její hlavní stavební pilíře patří jasně definovaná vlastnictví rizik, spolehlivost a definovaná odpovědnost za rizika a příslušné interní řídicí akty.

Pojišťovna v souladu s legislativními požadavky provádí každoročně vlastní posouzení rizik a solventnosti (tzv. ORSA proces). Hlavním cílem ORSA procesu v Pojišťovně je poskytnout představenstvu společnosti informaci, resp. ubezpečení, že rizikový profil Pojišťovny odpovídá nastaveným parametrům, že je Pojišťovna dobře kapitalizována a je schopná čelit realizacím možných negativních scénářů vývoje bez ohrožení kontinuity svého podnikání. ORSA proces také vyhodnocuje potenciální rizika, kterým může být Pojišťovna vystavena. ORSA proces je rozdělen do jednotlivých bloků. Výstupy z jednotlivých bloků jsou následně projednány představenstvem. Představenstvo na základě předložených výstupů požaduje v případě potřeby provedení dalších dílčích analýz nebo ohodnocení plánovaných kroků do rizikového profilu společnosti. Výstupy z ORSA procesu jsou zároveň nástrojem pro rozhodování řídicích orgánů společnosti a pro přijímání strategických rozhodnutí, formulaci svých cílů a obchodních rozhodnutí. Základem ORSA procesu je účinný systém řízení rizik zahrnující procesy a postupy hlášení nezbytné pro kontinuální identifikaci a monitoring potencionálních rizik, kterým může být Pojišťovna vystavena. ORSA proces je nastaven tak, aby vytvořil vhodný, stabilní, kontinuální a stále se zdokonalující proces pro řízení společnosti a získáváním zpětné vazby o dopadech a návaznostech učiněných rozhodnutí. Výstupy ORSA procesu jsou projednávány představenstvem a s jejich závěry jsou pak seznámeni, v rámci porady vedení, vedoucí pracovníci a další odpovědné osoby. Následná přijatá opatření vycházejících z ORSA procesu pak vedoucí pracovníci rozpracovávají a implementují do svých procesů či přijímají nápravná opatření. Výstupy ORSA procesu jsou na základě rozhodnutí představenstva také implementovány do obchodní a podnikatelské strategie Pojišťovny, jsou brány v úvahu pro tvorbu obchodního plánu a je povinností vedoucích pracovníků při svých rozhodnutích respektovat výstupy ORSA. Jedenkrát ročně vzniká ORSA report, který je založen na výstupech ORSA procesu.

Výstupy ORSA procesu slouží také jako podklad pro strategická rozhodnutí. Pojišťovna nastavila svoji strategii pro řízení kapitálu. Její dlouhodobý cíl je udržovat výši disponibilního kapitálu nad hranicí 150 % solventnostního kapitálového požadavku. V rozmezí 140 – 150 % Pojišťovna připouští pouze v případě nepříznivých podmínek a pouze krátkodobě (<1 rok). Pokles pod 140 % Pojišťovna považuje za rizikovou kapitálovou pozici a má nastavený proces vedoucí k opatřením pro zvýšení své kapitálové pozice. Nastavená strategie pro řízení kapitálu je konfrontována s výstupy ORSA procesu a v případě negativních signálů by byla přezkoumána. Pojišťovna udržuje dobrou a stabilní kapitálovou pozici. To platí i pro projekce do budoucna.

Řídicí a kontrolní systém (ŘKS) je efektivně nastaven v souladu s požadavky Solvency II:

- 1) Dosahování výsledků je v souladu se stanovenou strategií, při současném zajištění funkčnosti a efektivnosti vykonávání činností a trvalého fungování Pojišťovny.
- 2) Výkon činností je s právními a dalšími relevantními předpisy.
- 3) Podporuje funkční a efektivní výměnu informací v rámci Pojišťovny i vůči vnějšímu okolí.
- 4) Dokáže flexibilně reagovat na změny vnitřního i vnějšího prostředí.
- 5) Dokáže rychle začlenit nové požadavky – veškeré nálezy orgánu dohledu jsou Pojišťovnou ihned posouzeny a v rychlém sledu byly upraveny procesy tak, aby bylo vyhověno dohledovému orgánu.
- 6) Týdenní porady vedení fungují efektivně a jsou vhodnou platformou pro výměnu informací napříč řídicími strukturami Pojišťovny i všemi liniemi obrany proti potencionálním rizikům. Zároveň poskytují pro představenstvo nejaktuálnější pohled na aktuálně hrozící rizika, včetně námětů na možná řešení a vystavení obrany proti nežádoucím dopadům.
- 7) Jsou tvořeny pravidelné reporty (monitorování rizika, karty výskytu rizika, zápisy provedených kontrol i kontroly interním auditem apod.), které jsou projednány na jednání představenstva.
- 8) Všechny incidenty v rámci Pojišťovny (požadavky klientů, stížnosti klientů, problémy se zprostředkovateli, odstávky IT systému apod.) jsou vyřešeny v krátkém čase a informace o nich je sdílána ve společnosti flexibilně.

Všechny výše uvedené body se vztahují i na hodnocení efektivnosti nastaveného systému řízení rizik, který je integrovanou součástí ŘKS.

## **B.4 Systém vnitřní kontroly**

Systém vnitřní kontroly je neoddělitelnou součástí řídicího a kontrolního systému Pojišťovny. Systém vnitřní kontroly zajišťuje soulad činností Pojišťovny s právními předpisy upravujícími pojišťovnictví, účinnost a efektivnost činností Pojišťovny z hlediska jejich cílů a musí rovněž zajišťovat dostupnost a spolehlivost finančních a nefinančních informací.

Cílem vnitřního kontrolního systému je:

- 1) vytvářet podmínky pro hospodárny, efektivní a účelný výkon činností Pojišťovny;
- 2) včas zjišťovat, vyhodnocovat a minimalizovat rizika vznikající v souvislosti s výkonem činností Pojišťovny;
- 3) podávat včasné informace příslušným úrovním řízení o výskytu závažných nedostatků a dávat informace o přijímaných a plněných opatřeních k jejich nápravě.

Kontrolní činnosti jsou součástí běžných, zpravidla každodenních činností. Jsou zavedeny a uplatňovány na všech řídicích a organizačních úrovních a zahrnují zejména

- 1) kontrolu zajišťování shody vykonávaných činností s právními předpisy a interními řídicími akty (compliance);
- 2) vhodné kontrolní mechanismy pro jednotlivé procesy a činnosti (včetně outsourcovaných činností) zajišťované odpovědnými pracovníky na všech řídicích a organizačních úrovních;
- 3) kontrolu spolehlivosti, včasnosti a transparentnosti výkaznictví (účetních údajů, údajů předávaných v rámci procesů aj.).

Prvky, ze kterých se skládá systém vnitřní kontroly, musí poskytovat přiměřenou jistotu, že stanovené cíle procesu budou splněny. Tyto cíle jsou definovány vedoucími zaměstnanci, zodpovědnými za daný proces. Prováděné vnitřní kontroly jsou řádně evidovány a příslušnými podkladovými materiály je dokumentován jejich průběh za účelem zajištění zpětné rekonstruovatelnosti všech procesů.

Vedoucí pracovníci Pojišťovny provádějí pravidelné každoroční vyhodnocení efektivnosti a účinnosti kontrolních mechanismů nad procesy a činnostmi, které řídí a za něž zodpovídají. Všichni vedoucí pracovníci oslovených

organizačních útvarů Pojišťovny v roce 2025 konstatovali, že rozsah a frekvence nastavených vnitřních kontrol v rámci jejich organizačního útvaru jsou účinné a efektivní; vnitřní kontroly pokrývají klíčové činnosti daného organizačního útvaru, nastavená frekvence vnitřních kontrol reflektuje dynamiku kontrolovaných procesů a činností a umožňuje zajistit potřebná data pro rozhodování.

Plán vnitřních kontrol a plán pro řízení rizik pro rok 2026 byl schválen představenstvem Pojišťovny a předložen na vědomí Výboru pro audit.

Funkce compliance má v systému vnitřní kontroly svoji definovanou roli:

- 1) Prověřuje, že systém vnitřní kontroly správně a včasné vyhodnocuje riziko nesouladu. Na nalezené nesrovnalosti ihned upozorňuje.
- 2) Dohlíží a prověřuje, zda jsou vnitřní kontroly prováděny v souladu s příslušným interním řídicím aktem.
- 3) Navrhuje přiměřená nápravná opatření pro udržení a vylepšení účinného a efektivního systému vnitřní kontroly.

Funkce compliance je klíčovou funkcí a jako taková je součástí druhé linie obrany. Držitel funkce compliance podává zprávy na jednání představenstva včetně roční zprávy představenstvu o účinnosti a efektivnosti systému vnitřní kontroly a účastní se pravidelně porad vedení. Aktivně se podílí na hodnocení navrhovaných kroků společnosti a jeho možných dopadů. Poskytuje poradenskou roli pro představenstvo.

Dalším nepostradatelným prvkem systému vnitřní kontroly jsou nezávislá posouzení prováděná interním auditem. Interní audit systému vnitřní kontroly posuzuje vhodnost, úplnost a účinnost nastavených kontrolních mechanismů, soulad s obecně závaznými právními předpisy i interními řídicími akty a dodržování řádných administrativních postupů a postupů účtování.

Vedení Pojišťovny musí mít přehled o funkčnosti, účinnosti a efektivnosti systému vnitřní kontroly. Proto vyžaduje pravidelné reportování o systému vnitřní kontroly:

- 1) pravidelné písemné záznamy vedoucích zaměstnanců Pojišťovny,
- 2) pravidelnou zprávu držitele funkce compliance,
- 3) výstupy auditu v oblasti systému vnitřní kontroly,
- 4) informace o významných selháních kontrolních mechanismů a překročení limitů.

## **B.5 Funkce interního auditu**

Funkce interního auditu má za úkol přinést Pojišťovně nezávislé ujištění o jejím řádném fungování. Jejím úkolem je přinést systematický metodický přístup k hodnocení a zlepšování činnosti systému řízení rizik, v oblasti nastavení řídicích a kontrolních procesů a řízení a správy Pojišťovny.

Funkce interního auditu tvoří třetí linii obrany, která je nezávislá na ostatních liniích obrany. Svým organizačním zařazením je interní audit nezávislý na činnosti Pojišťovny a má klíčovou roli v pravidelné a nezávislé revizi řídicího a kontrolního systému včetně rámce řízení rizik. Interní audit podává zprávy o stavu implementace dohodnutých bodů činností vyplývajících ze šetření interního auditu. Kompetence a odpovědnosti funkce interního auditu jsou definovány Stanovami, Statutem interního auditu a dalšími vnitřními předpisy Pojišťovny.

Funkce interního auditu Pojišťovny má zaručenu nezávislost a objektivitu ve své činnosti při přezkumu všech procesů v Pojišťovně tím, že jej může úkolovat pouze předseda představenstva, resp. představenstvo (na základě usnesení) nebo dozorčí rada (na základě usnesení), což je ustanoveno ve Stanovách společnosti. Při realizaci veškerých auditních činností, zejména při určení rozsahu auditu a sdělování zjištění auditu, je funkce interního auditu nezávislá na jakýchkoli příkazech, a to na základě ustanovení obsažených v aktuálně platném znění Statutu interního auditu Pojišťovny. Zde má funkce interního auditu nastavenou odpovědnost za plnění svých povinností vůči představenstvu a dále zde má nastaveno oprávnění k přímému přístupu na jednání představenstva a k předsedovi představenstva Pojišťovny. A pokud je to nutné, z hlediska plnění svých povinností, je funkce interního auditu přizvána na jednání představenstva Pojišťovny.

## **B.6 Pojistněmatematická funkce**

Pojistněmatematická funkce je definována v rámci Solventnosti II jako součást řídicího a kontrolního systému a tvoří druhou linii obrany. Povinnosti a zodpovědnosti pojistněmatematické funkce jsou definovány zákonem o pojišťovnictví a souvisejícími právními předpisy.

Pojistněmatematická funkce především dohlíží na výpočet a stanovení výše technických rezerv. Posuzuje použité metody pro výpočet nejlepšího odhadu, pro odvození předpokladů a posuzuje také kvalitu použitých dat. V neposlední řadě se podílí na posouzení postačitelnosti profitability produktů, efektivitě nastavených upisovacích pravidel a na vyhodnocení zajištěného programu. Pojistněmatematická funkce se přímo nepodílí na výpočtech technických rezerv ani cenotvorbě, a poskytuje tak plně nezávislý pohled na dané činnosti. Pojistněmatematická funkce pravidelně reportuje představenstvu. Pojistněmatematická funkce poskytuje podporu funkci řízení rizik v procesu ORSA a výpočtu kapitálové přiměřenosti.

Kompetence a odpovědnosti pojistněmatematické funkce jsou definovány vnitřním předpisem Pojišťovny.

Pojistněmatematická funkce je zastávána kvalifikovaným pojistným matematikem (člen České společnosti aktuárů).

## **B.7 Externí zajištění služeb nebo činností**

Pojišťovna má nastaven přístup k outsourcingu činností vnitřním předpisem. Vnitřní předpis upravuje pravomoci, odpovědnosti a povinnosti vztahující se k outsourcingu a pravidla pro plnění oznamovací povinnosti vůči České národní bance. Dále směrnice uvádí kontrolní a řídicí mechanismy, které je potřeba dodržovat při řízení rizik souvisejících s outsourcingem. Přístup Pojišťovny k rizikům plynoucím z externího poskytování služeb je v souladu s principy Solvency II. Pojišťovna požaduje, aby řídicí a kontrolní systém plnil své funkce i pro činnosti vykonávané na základě smluv, jejichž účelem je trvalý anebo dočasný převod nebo rozdělení některých činností Pojišťovny.

Pojišťovna má outsourcované mimo jiné tyto významné činnosti: asistenční a likvidační služby, správu portfolia investičních aktiv. Všechny subjekty poskytující outsourcing patří do jurisdikce České republiky.

## **B.8 Další informace**

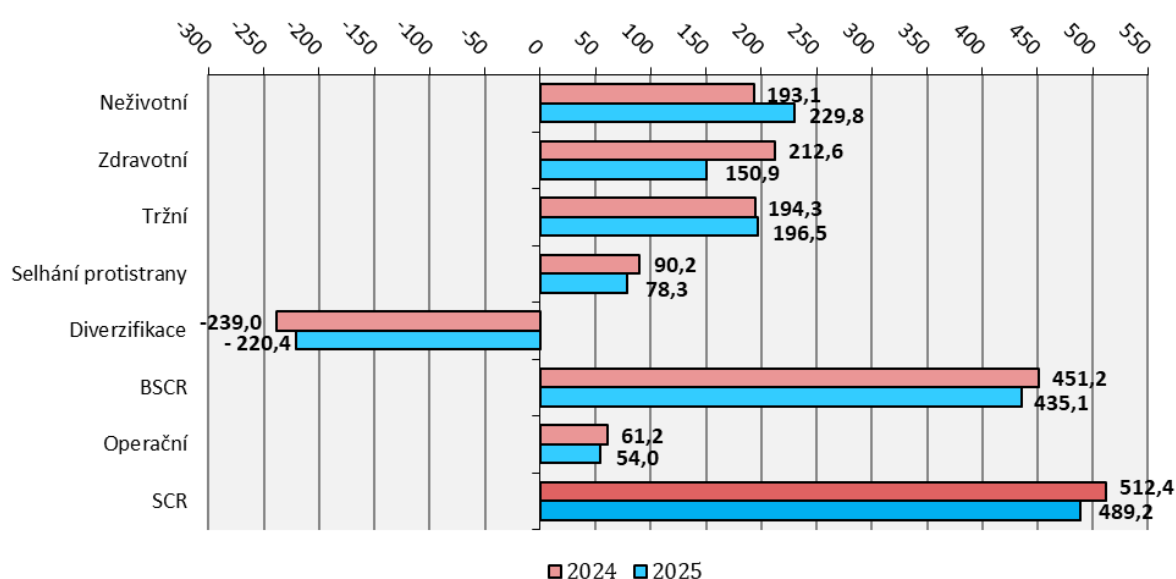
Pojišťovna aktualizovala vnitřní předpis pro externí zajištění služeb či činností, a to zejména v oblasti nastavení procesů pro určení rozhodující nebo významné činnosti / funkce, posouzení rizik před rozhodnutím o rozhodujícím nebo významném outsourcingu, pravidelné vyhodnocování outsourcingu a zajištění informační povinnosti dohledovému orgánu.

Pojišťovna implementovala nařízení DORA ([Nařízení \(EU\) 2022/2554 o digitální provozní odolnosti finančního sektoru](#)) a má nastavené procesy a vnitřní předpisy v souladu s tímto nařízením. Pojišťovna má též manažera kybernetické bezpečnosti.

## C. RIZIKOVÝ PROFIL

Pojišťovna má nastavený svůj rizikový profil na základě svých materiálních rizik. Pro většinu rizik využívá metriky ocenění rizika standardním vzorcem (viz také kapitola E.2.) pro riziko likvidity společnost využívá vlastních metrik. Společnost má definovány jednotlivá klíčová rizika, vlastníky rizik a klíčové rizikové indikátory-limity, které jsou pravidelně monitorovány. Na základě pravidelného monitoringu rizik jsou připravovány zprávy pro představenstvo společnosti. Většina klíčových indikátorů vychází z dlouhodobé praxe Pojišťovny při sledování svého byznysu a je doplněna o nové ukazatele plynoucí z aktuálního vývoje na trhu. V případě významných externích i interních faktorů s možným dopadem na Pojišťovnu jsou prováděny ad-hoc analýzy těchto dopadů na solventnost Pojišťovny dle požadavků Solvency II.

V následujícím grafu je zobrazeno složení solventnostního kapitálového požadavku-SCR (v milionech Kč) vypočteného standardním vzorcem pro referenční data 31.12.2024 a 31.12.2025 (blíže v E.2). Z ohodnocení standardním vzorcem také Pojišťovna vychází při posouzení významnosti jednotlivých rizik.

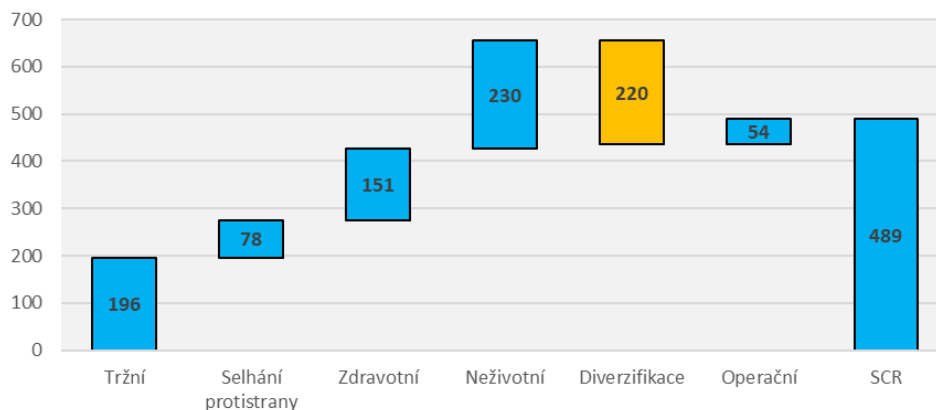


. Kč	2024	2025	Změna v %
Neživotní	193,1	229,8	19,0%
Zdravotní	212,6	150,9	-29,0%
Tržní	194,3	196,5	1,1%
Selhání protistrany	90,2	78,3	-13,2%
Diverzifikace	-239,0	-220,4	-7,8%
BSCR	451,2	435,1	-3,6%
Operační	61,2	54,0	-11,8%
<b>SCR</b>	<b>512,4</b>	<b>489,2</b>	<b>-4,5%</b>

Z grafu a tabulky je patrné, že rizikem s nejvyšším kapitálovým požadavkem pro Pojišťovnu je neživotním upisovací riziko následované tržním a zdravotním upisovacím rizikem. Z grafu je patrné, že požadovaný solventností kapitál přirozeně roste v položkách upisovacího rizika s rostoucím pojistným kmenem (neživotní upisovací riziko). Naopak u zdravotního pojištění klesá v souvislosti s výrazným poklesem kmene zdravotního pojištění cizinců v důsledku ukončení monopolního postavení a nižším objemu předepsaného pojistného v roce 2025. Naopak u tržního rizika roste kapitálový požadavek jen mírně zejména v důsledku růstu cen nemovitostí. Zároveň pokleslo i riziko selhání protistrany z důvodu nižšího objemu pohledávek plynoucích z pojištění (např. pohledávky za pojistníky). Mírně klesá i operační riziko v důsledku poklesu technických rezerv. S rostoucím kmenem neživotního pojištění klesá i

celkový efekt diverzifikace. V důsledku poklesu technických rezerv mírně klesá i operační riziko, které Pojišťovna stanovuje standardním vzorcem.

Struktura základního kapitálového požadavku před diverzifikací je znázorněna v následujícím grafu. Diverzifikační efekt je ve výši 220 mil. Kč. Z ohodnocení standardním vzorcem také Pojišťovna vychází při posouzení významnosti jednotlivých rizik



Dlouhodobě upřednostňuje Pojišťovna VZP, a.s. obezřetný přístup k riziku, přičemž pro jeho snížení na úroveň stanoveného risk apetitu využívá zajištění s vysokou mírou přenosu rizika na zajištěného partnera. S ohledem na legislativní požadavky Solvency II klade Pojišťovna důraz na vysoký rating zajišťovacích společností a bezpečnost při provozování všech produktů. Rating zajistitelů je sledován na čtvrtletní bázi.

V roce 2025 byl zajišťovací program Pojišťovny v oblasti cestovního pojištění (včetně pojištění pro nebezpečné oblasti) a pojištění cizinců postaven na spolupráci s renomovanou společností VIG Re. Do zajišťovacího programu se přidali další dvě společnosti – Polish Re a Deutsche Rück.

V rámci pojištění občanského majetku a odpovědnosti, úrazového pojištění, odpovědnosti z provozu vozidel, pojištění podnikatelských rizik včetně poskytovatelů zdravotních služeb se Pojišťovně podařilo vstoupit do třetího roku tříletého programu s vysoce kvalitními zajistiteli, v čele se Swiss Re Europe S.A., který Pojišťovně zaručil výhodné podmínky zajištění do konce roku 2025 a umožnil tak rozvoj pojistného kmene.

Kombinace proporčního a neproporčního zajišťovacího krytí umožňuje Pojišťovně VZP, a.s. udržet ideální pozici pro tvorbu a prodej kvalitních produktů se širokým rozsahem pojistného krytí i vysokými limity plnění, přičemž je zajišťovacím programem stále efektivně chráněna pro případy rozsáhlých škod a nepříznivého vývoje škodního průběhu.

Dalšími technikami, které Pojišťovna používá pro snižování rizika, jsou diverzifikace investic, výběr kvalitních obchodních partnerů a nepodstupování rizik větších, než má stanoveno v rámci svého rizikového apetitu Pojišťovny (maximální možná míra akceptace rizika).

Pojišťovna periodicky sleduje hodnocení finanční stability jednotlivých zajistitelů a jejich finanční sílu.

Pojišťovna analyzuje pravidelně citlivost svého rizikového profilu v rámci ORSA procesu. Zároveň probíhá výpočet solventnosti Pojišťovny dle standardní formule na čtvrtletní bázi a výsledky jsou v detailu analyzovány risk manažerem a pojistným matematikem. S touto znalostí Pojišťovna dále pracuje a zohledňuje ji jak v upisovacích pravidlech, tak v plánování a strategických rozhodnutích. Pojišťovna má stabilní kapitálovou pozici a dlouhodobě plánuje udržovat podíl disponibilního kapitálu na SCR nad 150 %.

## C.1 Upisovací riziko

Neživotní a zdravotní upisovací riziko je riziko vyplývající ze závazků neživotního pojištění v souvislosti s krytím rizik a postupy používanými při upisování nových smluv a ohodnocování závazků.

Požadovaný kapitál pro zdravotní upisovací riziko je tvořen především rizikem pojistného a rezerv na klíčovém produktu Pojišťovny. Toto riziko je Pojišťovnou pravidelně sledováno a vyhodnocováno na bázi sledování předepsaného pojistného a výše škodního poměru a jeho vývoje v čase. V případě identifikovaného výkyvu je provedena analýza příčin a implementace nápravných kroků. Pojišťovna má dostatečnou historii a praxi v ohodnocení a sledování zdravotních upisovacích rizik. V souvislosti s poklesem kmene zdravotního pojištění klesá úměrně i kapitálový požadavek na zdravotní upisovací riziko v souladu s očekáváním Pojišťovny v rámci svého obchodního plánu na rok 2025.

V neživotním upisovacím riziku je velká část kapitálu vedle rizika pojistného a rezerv též vázaná na katastrofické riziko z důvodu rostoucího objemu upsaného majetkového pojištění s rizikem požáru. S dynamickým růstem v těchto produktech roste i upisovací riziko na pojistné a rezervy. Pojišťovna je si těchto rizik vědoma a vzhledem k dobré kapitálové vybavenosti a kvalitnímu zajištěnému programu jsou tyto rizika pro Pojišťovnu akceptovatelné. Dalším segmentem s výrazným růstem je rostoucí portfolio pojištění vozidel, a to zejména v havarijním pojištění. Upisovací riziko spojené s tímto růstem je kontinuálně monitorováno a na případné faktory zvyšující upisovací riziko Pojišťovna flexibilně reaguje implementací změn v rámci úpisu pojištění. V souvislosti s celkovým růstem kmene neživotního pojištění roste úměrně kapitálový požadavek na celkové neživotní upisovací riziko v souladu s očekáváním Pojišťovny. Růst kmene v majetkovém pojištění a pojištění vozidel překonal plánované hodnoty a úměrně tomu se zvýšil i kapitálový požadavek pro neživotní upisovací riziko.

Společnost řídí upisovací riziko

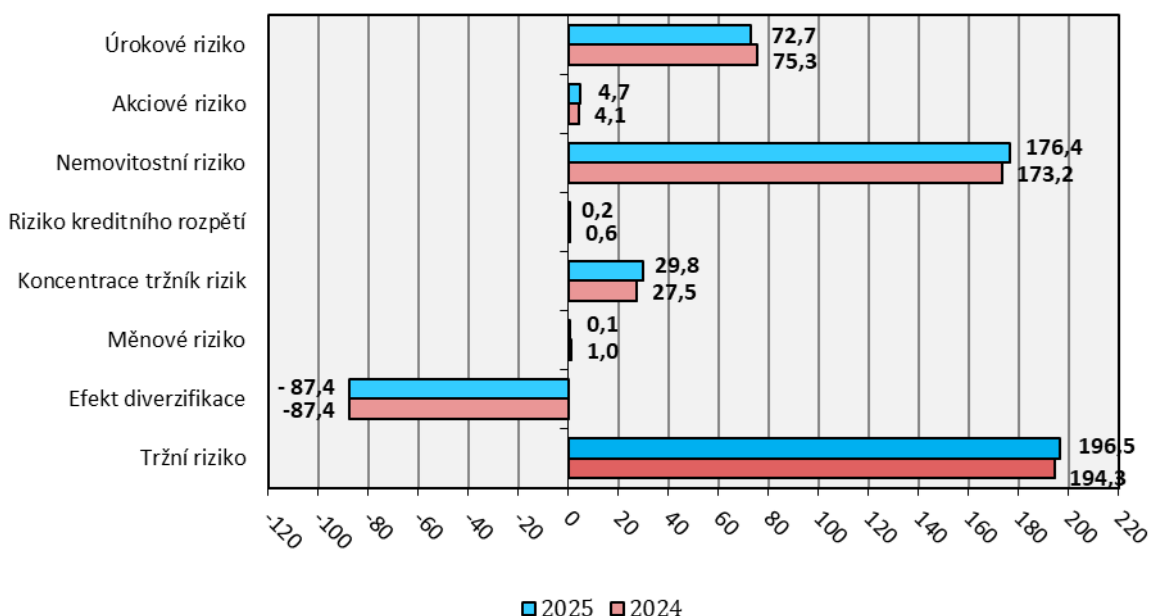
- Využitím kvalitního zajištění od renomovaných zajišťovatelů v kombinaci s nízkým vlastním vrubem;
- udržováním vyššího stavu likvidních aktiv, než je výše pasiv podle očekávaného škodního průběhu;
- použitím informačních systémů, které poskytují aktualizovaná, spolehlivá data pro posouzení aktuální expozice vůči rizikům, jimž je Pojišťovna vystavena;
- prostřednictvím obezřetné upisovací politiky;
- V případě odchýlného vývoje od plánovaných hodnot má stanovené mechanismy pro aplikaci opatření pro dosažení plánovaných hodnot ukazatelů souvisejících s upisovacím rizikem.

## C.2 Tržní riziko

Tržní riziko vzniká ze změn úrovně nebo volatility tržních cen finančních nástrojů. Expozice vůči tržnímu riziku se měří jako dopad pohybů na výši cen akcií, úrokových sazeb, cen nemovitostí a směnných kurzů.

Tržní riziko zůstalo oproti předchozímu roku stabilní a došlo k jeho mírnému růstu. Kapitálový požadavek na tržní riziko je tvořen v PZVP zejména nemovitostním rizikem, které je vázáno na vlastnictví nemovitostí prostřednictvím dceřiné společnosti. Tato dceřiná společnost má ve svém portfoliu nemovitosti v Brně a v Praze. Nemovitosti slouží k administrativnímu pronájmu, a to jak externím subjektům. V Praze pak zejména Pojišťovně, která má v dané nemovitosti své sídlo. Tržní hodnota těchto nemovitostí kontinuálně roste.

Další složkou vázanou na dceřinou společnost je akciové riziko, které meziročně klesá a dosahuje nízkých hodnot. Vzhledem ke kapitálové vybavenosti Pojišťovny je podstupované koncentrační a nemovitostní riziko v souladu se strategií společnosti akceptovatelné.



Pojišťovna podstupuje minimální měnové riziko z investic v nemateriální výši. Kapitálový požadavek na úrokové riziko mírně klesl z důvodu mírného poklesu investičního portfolia Pojišťovny umístěného do finančních aktiv.

Aktiva Pojišťovny jsou investována v souladu se zásadou obezřetného jednání. Veškerá aktiva jsou investována tak, aby se zajistila bezpečnost, likvidita a ziskovost portfolia aktiv jako celku. Pojišťovna nevyužívá investic do derivátů a používá jen standardní investiční nástroje volně dostupné na českém trhu. Pojišťovna má také ve svém portfoliu investici do 2 nemovitostí prostřednictvím své dceřiné společnosti. Aktiva jsou náležitě diverzifikována tak, aby nedošlo k nadměrné závislosti na určitém aktivu ani k nadměrné koncentraci rizik do investic v rámci emitentů patřících do stejné skupiny. Pojišťovna uplatňuje konzervativní investiční strategii a většinu svého investičního portfolia umísťuje do státních cenných papírů a do depozit u velkých bankovních institucí působících na českém bankovním trhu.

Představenstvo stanovuje strategii pro složení investičního portfolia a limity akceptovatelného rizika, které jsou monitorovány. Investice jsou diverzifikovány v souladu s platnými právními předpisy pro pojišťovny. Investiční limity se stanovují pro jednotlivé druhy finančních investic s respektováním rizika protistrany. Použití tohoto přístupu nezabraňuje ztrátám nad rámec těchto limitů v případě významnějších pohybů trhu. Nicméně konzervativní investiční strategie Pojišťovny toto riziko významně snižuje.

S poklesem investičního portfolia Pojišťovny (zejména do státních cenných papírů) a mírným růstem hodnoty celkové hodnoty nemovitostí mírně roste riziko koncentrace tržních rizik, kde je expozice v tomto riziku tvořena právě nemovitostmi. Růst je však pouze mírný (nemateriální) a je v souladu s plánovanými hodnotami Pojišťovny.

### C.3 Úvěrové riziko

Úvěrová rizika jsou ve standardním vzorci podchycena ve dvou pohledech:

1. Riziko úvěrového rozpětí vyplývá z citlivosti aktiv, závazků a finančních nástrojů na změny v hodnotě nebo volatilitě úvěrového rozpětí při dané časové struktuře bezrizikových úrokových sazeb.
  2. Riziko selhání protistrany odráží možné ztráty v důsledku neočekávaného selhání protistran a dlužníků Pojišťovny.
- ad 1. Riziko úvěrového rozpětí je zahrnuto v tržním riziku a pro Pojišťovnu není materiální v porovnání s ostatním tržními riziky kvantifikovanými standardním vzorcem.
- ad 2. Kapitálový požadavek na riziko selhání protistrany je především vázán částkami vymahatelnými ze zajištění, pohledávky z obchodního styku a pohledávky z pojištění a za zprostředkovateli. Pojišťovna pravidelně monitoruje stav svých pohledávek a má nastaven proces pro efektivní vymáhání pohledávek po splatnosti.

Díky tomuto procesu Pojišťovna dosahuje velmi dobrých výsledků v oblasti vymáhání pohledávek a eliminuje tak riziko růstu pohledávek dlouhodobě po splatnosti. Pojišťovna také dbá na dostatečné a kvalitní zajištění. Pojišťovna pro svůj zajišťovací program využívá zajištění od největších zajišťoven na zajišťovacím trhu s vysokým ratingem a nízkým rizikem defaultu. Dopady zajišťovacího programu jsou testovány v rámci analýzy scénářů, jako standardní část vlastního posouzení rizik a solventnosti.

U tuzemských zajišťovatelů, kteří nemají rating, využívá Pojišťovna pro zhodnocení bonity solventnostní poměr dle Solvency II a využívá informace zveřejněné v rámci zprávy o solventnosti a finanční situaci příslušné společnosti.

#### **C.4 Riziko likvidity**

Riziko likvidity je riziko vyplývající z nízké obchodovatelnosti investice. Tu v takovém případě nelze koupit nebo prodat dostatečně rychle, aby se zabránilo ztrátě nebo jejímu znehodnocení. Riziko likvidity se zpravidla odráží v neobvykle širokém kreditním rozpětí nebo velkých cenových pohybech (zejména směrem dolů).

Riziko likvidity v sobě kombinuje prvek času a prvek bonity. Nebude-li Pojišťovna mít k okamžiku, ke kterému má uhradit závazky, dostatek peněz (případně jiných aktiv, jimiž lze závazek vyrovnat), může to pro ni znamenat:

- ztrátu v podobě sankce za pozdní plnění, opozdí-li se s úhradou;
- ztrátu z převodu finančních aktiv na peníze, který může být v tom okamžiku nevýhodný;
- ztrátu z nákladů na pořízení dodatečných aktiv, kterými by se mohly závazky uhradit (např. úroky z úvěru, kterým se bude výpadek v likviditě překlenovat).

Vedle těchto přímých ztrát může případný výpadek likvidity vést i k ohrožení dobré pověsti Pojišťovny, což může vyvolat další ztráty.

Pojišťovna považuje likviditu za významný parametr v rámci svého byznysu, a proto má na dostatečnou likviditu nastavené přísné parametry v rámci své obchodní strategie. Pojišťovna s řízením rizika likvidity pracuje dlouhodobě a má tak již osvědčený systém kritérií pro měření krátkodobé i dlouhodobé likvidity. A to včetně pravidelného monitoringu a nastavených nápravných opatření a eskalačních procesů.

Z pohledu Solvency II je specificky vyjádřena hodnota očekávaného zisku v budoucím pojistném (EPIFP), která tvoří součást disponibilního kapitálu. Tato částka je z pohledu Pojišťovny a jeho podílu na disponibilním kapitálu nevýznamná, a to především z toho důvodu, že budoucí pojistné uplatňované do hranice smlouvy představuje jen malou část předepsaného pojistného. K 31.12.2025 činila hodnota EPIFP 7 mil. Kč. V roce 2025 měla Pojišťovna dobrou úroveň běžné likvidity a likvidní prostředky též výrazně převyšují celkovou čistou výši technických rezerv Pojišťovny.

#### **C.5 Operační riziko**

Operační riziko je riziko ztráty vyplývající z nedostatečnosti, selhání vnitřních procesů, pracovníků a systémů (faktory ovlivnitelné pojištěnou) nebo externí faktory (ty nemůže Pojišťovna ovlivnit).

Pojišťovna má dlouhodobě nastavený proces pro řízení operačního rizika, založený především na včasné informovanosti o výskytu operačního rizika a následný proces pro zavedení rychlého nápravného opatření nebo opatření ke snížení finančního dopadu.

Pro výpočet kapitálového požadavku Pojišťovna ohodnocuje operační riziko na základě standardního vzorce. Pokles kapitálového požadavku v roce 2025 je dán poklesem technických rezerv v roce 2025. Pro svůj monitoring má nastavena kritéria na detailnější úrovni jednotlivých rizik v rámci operačního rizika, která pravidelně monitoruje a o výskytu informují vlastníci procesů risk manažera.

Za svou historii neměla Pojišťovna materiální finanční či nefinanční dopad z důvodu operačního rizika, a i z tohoto důvodu považuje kapitálový požadavek vyjádřený standardním vzorcem za dostatečně bezpečný pro odhad jejího operačního rizika.

## **C.6 Jiná podstatná rizika**

Ve stěžejních pojistných produktech Pojišťovny, cestovním pojištěním a zdravotním pojištěním cizinců, se Pojišťovna musí vyrovnávat především s faktem, že se jedná o jednorázové smlouvy, které musí být zpravidla každý rok znovu obnovovány. U pojištění cizinců je poptávka po tomto pojištění závislá na počtu příjíždějících klientů ze zahraničí. U cestovního pojištění existují rizika omezení pohybu osob a cestování (např. z důvodu pandemie), které mohou vést k výraznému snížení poptávky v daném roce. Tyto produkty jsou také citlivé na aktuální ekonomickou situaci, legislativní změny ale i přístup konkurence. Pojišťovna na to dlouhodobě reaguje v rámci své nastavené strategie rozšiřováním svého portfolia o produkty neživotního pojištění a zvyšování produkce v těchto odvětvích.

Více o vývoji a inovacích pojistných produktů se lze dočíst ve výroční zprávě (v kapitole Zpráva představenstva Pojišťovny VZP o podnikatelské činnosti společnosti a stavu jejího majetku).

Významné riziko představuje růst inflace vzhledem k dynamicky měnícímu se ekonomickému prostředí a výskytu různých konfliktů, které mají dopad na globální ekonomiku a silně ovlivňují i ekonomiku v ČR. Růst inflace se pak promítá do škodní inflace (růst nákladů na pojistná plnění). Sekundárně se může projevit ve slabší poptávce po pojištění typu cestovní pojištění, kdy v důsledku vyšších cen lidé omezí cestování. Zároveň se inflace může s odstupem času projevit i v růstu administrativních nákladů Pojišťovny.

## **C.7 Další informace**

Nad rámec výše uvedeného Pojišťovna již nemá k rizikovému profilu další informace.

## D. OCEŇOVÁNÍ PRO ÚČELY SOLVENTNOSTI

V této kapitole jsou uvedeny základní informace o metodách oceňování pro účely solventnosti a porovnány s metodami pro účely účetnictví.

Oceňování pro účely solventnosti vychází z principu oceňování tržní hodnotou. Od roku 2016 je využívána společná metodika Evropské unie, implementovaná v novelizovaném zákoně č. 277/2009 Sb. (zákon o pojišťovnictví) a dalších souvisejících předpisech.

Účetnictví Pojišťovny je vedeno a účetní závěrka je sestavena v souladu se zákonem č. 563/1991 Sb., o účetnictví, v platném znění, vyhláškou MF č. 502/2002 Sb., kterou se provádějí některá ustanovení zákona č. 563/1991 Sb., o účetnictví, ve znění pozdějších předpisů, pro účetní jednotky, které jsou pojišťovnami, v platném znění. Účetní závěrka je sestavována na principu historických pořizovacích cen, který je modifikován přeceněním finančního umístění (včetně finančních derivátů) a technických rezerv na reálnou hodnotu (ve smyslu definice zákona o pojišťovnictví), účetnictví respektuje obecné účetní zásady, především zásadu účtování ve věcné a časové souvislosti, zásadu opatrnosti a předpoklad schopnosti účetní jednotky pokračovat v činnosti v dohledné budoucnosti.

Více detailních informací k účetním metodám je uvedeno v příloze účetní závěrky zveřejněné ve výroční zprávě.

Tabulka níže uvádí rozdíl z přecenění z účetních hodnot na ocenění pro účely solventnosti.

<i>v tis. Kč</i>	účetní hodnoty	ocenění Solvency II	rozdíl z přecenění
Aktiva celkem	3 498 661	3 027 288	-471 373
Pasiva celkem	2 619 878	2 198 886	-420 992
<b>Rozdíl celkových aktiv a závazků</b>	<b>878 783</b>	<b>828 402</b>	<b>-50 381</b>

Výsledné částky přecenění odpovídají aktuálnímu stavu účetních hodnot a nejlepšímu odhadu předpokladů užívaných k ohodnocení technických rezerv a dále tržnímu ocenění nemovitostí a dceřiné společnosti.

Detailněji jsou aktiva a pasiva rozebírána v následujících kapitolách.

### D.1 Aktiva

Rozdíl z přecenění na straně aktiv vzniká u položek:

- odložené pořizovací náklady a nehmotný majetek, které jsou v souladu s metodikou ohodnoceny nulovou hodnotou pro účely solventnosti;
- účasti v dceřiných, společných a přidružených podnicích – rozdíl způsoben mezi účetní a tržní hodnotou podílu v dceřiné společnosti;
- částky vymahatelné ze zajištění, kde je rozdíl způsoben jinou oceňovací metodou pro technické rezervy z čehož plyne i jiný podíl na zajistitele (blíže v části D.2 této zprávy);

Níže v tabulce uvádíme detailní rozklad pro třídy aktiv. Aktiva Pojišťovny jsou tvořena těmito základními třídami aktiv:

<i>v tis. Kč</i>	účetní hodnoty	ocenění Solvency II	rozdíl z přecenění
<b>Aktiva celkem</b>	<b>3 498 661</b>	<b>3 027 288</b>	<b>-471 373</b>
Odložené pořizovací náklady	140 536	0	-140 536
Nehmotný majetek	208 249	0	-208 249
Odložené daňové pohledávky	0	0	0
Pozemky, stavby a zařízení pro vlastní využití	5 506	5 506	0
Investice celkem	1 548 668	1 732 235	183 568
Nemovitosti jiné než pro vlastní využití	0	0	0
Účasti v dceřiných, společných a přidružených podnicích	386 580	570 148	183 568
Dluhopisy celkem	1 160 459	1 160 459	0
Vklady jiné než ekvivalenty hotovosti	1 628	1 628	0
Částky vymahatelné ze zajištění celkem	1 066 173	760 017	-306 156
Pohledávky z pojištění a za zprostředkovateli	183 431	183 431	0
Pohledávky ze zajištění	95 741	95 741	0
Pohledávky z obchodního styku	38 281	38 281	0
Peníze a ekvivalenty hotovosti	125 528	125 528	0
Ostatní aktiva	86 549	86 549	0

Níže jsou uvedeny oceňovací metody pro jednotlivé skupiny aktiv.

#### **Oceňování cenných papírů**

Tržní hodnotou se rozumí hodnota, která je vyhlášena na tuzemské či zahraniční burze nebo na jiném veřejném organizovaném trhu. Jak pro účetní ocenění, tak i v ocenění pro účely solventnosti je to kótovaná tržní cena. Tato hodnota je stanovena Asset managementem, který provádí správu cenných papírů.

#### **Oceňování deposit u bank**

Depozita u finančních institucí se oceňují naběhlou hodnotou, ke které se v případě potřeby tvoří opravná položka.

#### **Oceňování dceřiné společnosti**

Pojišťovna pro účely solventnosti oceňuje tržní hodnotou, v rámci účetního ocenění se jedná o hodnotu pořizovací ceny. Dále je účetní hodnota navyšována o případné vklady do společnosti zejména do ostatních kapitálových fondů.

#### **Odložené pořizovací náklady**

Odložené pořizovací náklady, oceněné v účetnictví nominální hodnotou, se v solventnosti neuvažují (tzn. jejich hodnota je v SII rozvaze nulová).

#### **Částky vymahatelné ze zajištění**

Informace o oceňování těchto částek jsou k dispozici v oddíle D.2 této zprávy. Rozdíl ve výši částek vymahatelných ze zajištění je způsoben především rozdílnou výší rezervy na nezasloužené pojistné a rezervy na pojistné. A z toho plynoucího podílu zajišťovatele na těchto rezervách.

#### **Pohledávky z pojištění a za zprostředkovateli**

Uvažuje se nominální hodnota těchto pohledávek.

#### **Pohledávky ze zajištění**

Pohledávky ze zajištění jsou oceňovány nominální hodnotou.

#### **Pohledávky z obchodního styku (nikoli pojistné)**

Pohledávky z obchodního styku oceněny v nominální hodnotě.

#### **Peníze a ekvivalenty hotovosti**

Uvažuje se nominální hodnota peněz.

## D.2 Technické rezervy

Technické rezervy jsou, v souladu s legislativou, odlišně oceňovány pro účely solventnosti a pro účetnictví. Ve všech metodách ocenění, jak pro účely solventnosti, tak pro účely účetnictví Pojišťovna využívá jednotnou datovou základnu a stejné předpoklady o chování kmene. Rozdíly v oceňovacích metodách jsou popsány níže

### Oceňování technických rezerv pro účely solventnosti

V režimu Solventnosti II je pojistitel povinen stanovovat technické rezervy pro závazky vůči pojistníkům a oprávněným osobám vyplývající z pojistných smluv. Hodnota technických rezerv se rovná součtu nejlepšího odhadu a rizikové přírážky.

Technické rezervy dle Solventnosti II se skládají z *nejlepšího odhadu závazků* a *rizikové přírážky*. Nejlepší odhad závazků z neživotního pojištění se počítá odděleně pro *rezervu na pojistné* a *rezervu na nevyřízené pojistné události*:

- **rezerva na pojistné** – týká se budoucích pojistných závazků v rámci smluvní hranice. Projekce peněžních toků pro výpočet rezervy na pojistné zahrnují předpokládaná pojistná plnění, náklady a pojistné vztahující se k těmto závazkům, včetně veškerých nákladů, které vzniknou při správě těchto pojistných závazků.
- **rezerva na nevyřízené pojistné události** – týká se pojistných událostí, které již nastaly, bez ohledu na to, zda byly pohledávky vyplývající z těchto událostí již nahlášený či nikoli. Projekce peněžních toků pro výpočet rezervy vychází z již nahlášených ale ještě neukončených škod (RBNS část) a z odhadu již nastalých ale ještě nenahlášených škod (IBNR část), včetně zahrnutí nákladů na likvidaci. Na základě pojistněmatematických metod je proveden odhad konečné výše škod i časového rozložení likvidace a výplaty škody.

### **Nejlepší odhad závazků**

Při výpočtu nejlepšího odhadu závazků dle Solventnosti II Pojišťovna vychází z hodnot statutárních rezerv po jejich případném očištění o (explicitní) obezřetnostní přírážky, přičemž:

- **rezerva na pojistné** – je odvozena (primárně) z rezervy na nezasloužené pojistné;
- **rezerva na nevyřízené pojistné události** – je odvozena z RBNS, IBNR a CHC (claims handling costs) rezerv.

Nejlepší odhad závazků je stanovován samostatně pro homogenní rizikové skupiny zahrnující soubor pojistných smluv s obdobnými charakteristikami rizika. Následně dochází k jeho rozpadu mezi příslušné druhy pojištění dle Solventnosti II.

Nejlepší odhad závazků je primárně vypočten jako hrubý, tj., aniž se odečtou částky vymahatelné ze zajistných smluv. Částky vymahatelné ze zajistných smluv (tj. podíl zajistitele na nejlepším odhadu) jsou kalkulovány odděleně, a to per zajistitel na základě partikulárních zajistných smluv. Čistý nejlepší odhad závazků dále zahrnuje úpravu zohledňující očekávanou ztrátu danou selháním protistrany.

Peněžní toky jsou diskontovány bezrizikovou výnosovou křivkou bez úprav platnou pro Českou republiku publikovanou EIOPA.

### **Riziková přírážka**

Riziková přírážka je v souladu s regulačními požadavky spočtena metodou cost-of-capital s použitím nákladové sazby 6 % p. a., přičemž pro projekci budoucích očekávaných hodnot SCR pro referenční podnik se jako projekční báze používá nejlepší odhad závazků (viz metoda 2 dle EIOPA-BoS-14/166, Pokyn 62, odst. 133).

### Oceňování technických rezerv pro účetnictví

Pojišťovna vytváří podle účetních standardů tyto technické rezervy:

- Rezerva na nezasloužené pojistné (UPR)

- Rezerva na nepostačitelnost pojistného (URR)
- Rezerva na pojistná plnění, která se skládá z:
  - Rezerva na pojistné události hlášené, ale nezlikvidované (RBNS)
  - Rezerva na pojistné události nastalé, ale nehlášené (IBNR)
- Rezerva na prémie a slevy

**Rezerva na nezasloužené pojistné** (dále rovněž jako „UPR rezerva“) (je tvořena ve výši částek předepsaného pojistného, které se vztahuje k budoucím účetním obdobím, a její výše je stanovena pro všechna odvětví za použití metody „pro-rata temporis“. Pro všechna pojistná odvětví je výpočet rezerv na nezasloužené pojistné prováděn automaticky provozním systémem podle jednotlivých pojistných smluv. Výstup z tohoto zpracování je následně použit jako podklad pro zaúčtování tvorby a čerpání rezerv.

**Rezerva na nepostačitelnost pojistného** (dále rovněž jako „URR rezerva“) se stanovuje na základě testu postačitelnosti rezerv (LAT) a pokrývá hrozící ztráty z pojistných smluv, u nichž není pojistné dostatečné.

**Rezerva na pojistné události hlášené, ale nezlikvidované** (dále rovněž jako „rezerva RBNS“) je podle zvolené metodologie tvořena na základě předpokládaného vývojového vzoru hlášení a výplat. Použité vývojové vzory byly stanoveny na základě zkušenosti s jednotlivými odvětvími. První (iniciační) škodní rezerva je nastavena bezprostředně po registraci pojistné události ve výši stanovené dle kvalifikovaného odhadu likvidátora, případně z průměrných hodnot případu, který povahou a okolnostmi odpovídá registrované pojistné události. Rezerva se stanovuje ve všech případech, s výjimkou, kdy je na škodní události na první pohled zřejmé, že se na ní nevztahuje sjednané pojištění, například že se bude jednat o výluky z pojistného plnění. Ke zpřesňování rezervy dochází v průběhu likvidace pojistné události likvidátorem. Likvidátor je povinen dle přijatých informací aktivně zpřesňovat škodní rezervu. Rezerva RBNS obsahuje rovněž odhad souvisejících interních a externích nákladů na likvidaci pojistných plnění u hlášených pojistných událostí.

**Rezerva na pojistné události nastalé, ale nehlášené nebo dostatečně nezarezervované** (dále rovněž jako „rezerva IBNR“) se počítá standardními pojistněmatematickými přístupy na základě vývojových trojúhelníků výplat (vznik – výplata) a vývojových trojúhelníků výplat a RBNS (vznik zaúčtováno). V případě, kdy kmenová data nejsou dostatečně robustní, se používají i jiné typy trojúhelníků (např. trojúhelník počtu škod, průměrné škody, trojúhelník na bázi hlášení apod.), tržní statistiky nebo expertní odhady.

**Rezerva na prémie a slevy** se vytváří na budoucí výplaty prémie pojistiteli za mírný škodní průběh ve vybraných odvětvích, resp. případech. Hodnota rezervy je stanovována účetním oddělením.

**Podíl zajištětele na technických rezervách** je stanoven na základě ustanovení příslušných zajišťovacích smluv, způsobů zúčtování se zajištěteli a dále s přihlédnutím k principu opatrnosti. Pojišťovna vykazuje v pasivech pojistné technické rezervy v jejich čisté výši, tj. po zohlednění podílu zajištětelů.

Pojišťovna vykazuje podíl zajištětelů na rezervě na nezasloužené pojistné a na rezervě na pojistná plnění. Zajištětelé se nepodílejí na dalších pojistné technických rezervách.

### **Rekonciliace technických rezerv pro účely účetnictví a pro účely solventnosti**

V tabulce níže je porovnání složek technických rezerv pro účely účetnictví a pro účely solventnosti.

v tis. Kč

Technické rezervy pro účely účetnictví	Technické rezervy pro účely solventnosti	Rozdíl z přecenění
Rezerva na nezasloužené pojistné 883 130	Rezerva na pojistné (nejlepší odhad) + Rezerva na prémie a slevy 576 782	-306 348
Škodní rezervy (IBNR + RBNS, CHC) 1 331 037	Rezerva na nevyřízené pojistné události (nejlepší odhad) 1 220 519	-110 518
Rezerva na prémie a slevy, jiné rezervy 50 193	0	
	Riziková přírůžka 46 066	46 066
Podíl zajištětele na technických rezervách 1 066 173	Částky vymahatelné ze zajišťovacích smluv 760 017	-306 156
<b>Celkem (hrubé rezervy) 2 264 359</b>	<b>Celkem (hrubé rezervy) 1 843 367</b>	<b>-420 992</b>
<b>Celkem (čisté rezervy) 1 198 186</b>	<b>Celkem (čisté rezervy) 1 083 350</b>	<b>-114 836</b>

Hlavní rozdíly v přecenění z účetního pohledu pro účely solventnosti vyplývají z jiné metody ocenění rezervy na pojistné dle Solventnosti II v porovnání se statutární rezervou na nezasloužené pojistné. Pro účely účetnictví se zohledňuje pouze již předepsané pojistné, které je rozloženo v čase na zasloužené v daném účetním období a zasloužené v budoucích časových obdobích. Pro účely solventnosti na straně jedné se zohledňují veškeré očekávané budoucí peněžní toky plynoucí z pojistného na aktuálních pojistných smlouvách, na straně druhé se zohledňují očekávané budoucí peněžní toky související s úhradou závazků.

Rozdíly v rezervě na nevyřízené pojistné události pro účely solventnosti v porovnání se součtem účetních rezerv na pojistné události hlášené, ale nezlívidované (RBNS) a rezerv na pojistné události nastalé, ale nehlášené (IBNR) plynou z (i) uplatnění diskontování budoucích výplat a (ii) eliminace případných explicitních obezřetnostních přírůžek obsažených ve statutárních rezervách. Jinak jsou odhady celkové výše škod a časové struktury výplat shodné pro účely účetnictví i účely solventnosti, včetně použitých metod a předpokladů.

Rozdíly v částkách vymahatelných ze zajistných smluv vyplývají z jiné výše technických rezerv pro účely solventnosti jako základu pro výpočet podílu zajistitele a také ze zahrnutí úpravy zohledňující očekávanou ztrátu danou selháním protistrany při výpočtu částek vymahatelných ze zajištění.

Položka riziková přírůžka pro účely solventnosti představuje cenu požadovaného solventnostního kapitálu (nutnost držet i v budoucnu kapitál na závazky z nyní aktivních smluv) a nemá žádný ekvivalent v účetnictví.

#### Předpoklady použité při výpočtu technických rezerv

Pojišťovna porovnává předpoklady s minulým obdobím v rámci nastavování nejlepšího odhadu parametrů. Ve většině případů jsou parametry nastavovány na základě minulého vývoje. Dále je do nastavení nejlepšího odhadu zapojen expertní úsudek a následně je stanovení nejlepších odhadů validováno pojistněmatematickou funkcí.

#### Popis úrovně nejistoty spojené s částkou technických rezerv

Technické rezervy jsou počítány na základě pojistněmatematických metod, jejichž míra nejistoty úzce souvisí s velikostí portfolia, frekvencí škod a variabilitou výše škody. Pojišťovna považuje odvětví cestovního pojištění a pojištění cizinců, které tvoří její nejvýznamnější část portfolia, za dostatečně vypovídající pro použité metody a míra nejistoty ve stanovení výše technických rezerv je spíše nízká. Větší míru nejistoty Pojišťovna spatřuje v rezervování odvětví, které významně rostou v objemu pojistného (odvětví SME a POV) a pro které není zřejmé, zda vývoj škod je již ukončen, nebo bude docházet k rezervování dalších nároků. Rezervování pro odvětví SME proběhlo na úrovni jednotlivých rizik (odpovědnost, majetek, přerušení provozu), na které byly aplikovány nejhodnější pojistněmatematické metody, které také zohledňují rozdíly mezi typickými škodami a tzv. claims made škodami. Rezervování pro odvětví POV vychází z kmenových dat pro malé škody a kombinace kmenových dat a tržních statistik pro části škod přesahující 1 mil Kč. Aktuální vývoj škod je periodicky porovnáván s předpoklady výpočtu. Pokud by aktuální vývoj škod indikoval systematické nadhodnocování nebo podhodnocování výše technických rezerv, budou jeho hodnoty upraveny.

### **D.3 Další závazky**

Pojišťovna tvoří jen další závazky uvedené v tabulce níže (blíže viz příloha S.02.01.02)

<i>v tis. Kč</i>	účetní hodnoty	ocenění Solvency II	rozdíl z přecenění
<b>Pasiva celkem</b>	<b>2 619 878</b>	<b>2 198 886</b>	<b>-420 992</b>
Technické rezervy v hrubé výši	2 264 359	1 843 367	-420 992
Rezervy jiné než technické	27 161	27 161	0
Odl ožené daňové závazky	7 575	7 575	0
Závazky z pojištění a závazky vůči zprostředkovatelům	140 737	140 737	0
Závazky ze zajištění	60 300	60 300	0
Závazky z obchodního styku	40 101	40 101	0
Ostatní závazky	79 646	79 646	0

---

Výše uvedené závazky jsou oceněny v nominální hodnotě, ve stejné výši pro účely účetnictví i účely solventnosti. Rozdíl z přecenění pasiv tak vzniká pouze na technických rezervách.

#### **D.4 Alternativní metody oceňování**

Všechny metody používané v rámci ocenění aktiv jsou standardní metody v rámci českých účetních standardů.

Pro účely Solvency II Pojišťovna nepoužívá žádné alternativní metody pro ocenění aktiv. Pojišťovna též nepoužívá žádné alternativní metody v ocenění technických rezerv. Všechny použité metody pro výpočet rezerv i odvození předpokladů vycházejí z běžné pojistněmatematické praxe na českém trhu.

#### **D.5 Ostatní podstatné informace**

V průběhu roku 2024 nedošlo k žádným jiným okolnostem v rámci oceňování, než bylo popsáno výše v této kapitole.

## E. ŘÍZENÍ KAPITÁLU

Cílem řízení kapitálu je udržování vlastního kapitálu Pojišťovny na vyvážené hladině vzhledem k legislativním požadavkům, strategii Pojišťovny a aktuální situace Pojišťovny na trhu. Řízení kapitálu je základním řídicím procesem Pojišťovny. Týká se všech úrovní rozhodování o výši, struktuře a kvalitě vlastního kapitálu.

Řízení kapitálu sestává z těchto základních procesů:

1. Obchodní strategie a rizikový apetit
2. Znalost souvislostí a modelů
3. Plánování a alokace kapitálu
4. Vlastní řízení rizik a kapitálu

Pojišťovna má dlouhodobý cíl udržovat výši disponibilního kapitálu nad hranicí 150 % solventnostního kapitálového požadavku (SII poměr) za normálních podmínek a nad 140 % za specifických nepříznivých podmínek. Pojišťovna si však stanovila, že pod hranicí 150 % může být pouze krátkodobě (max. 1 rok). V případě poklesu (či existence rizika poklesu) pod tyto hranice má Pojišťovna ve svých interních předpisech nastaven eskalační proces vedoucí k přípravě a přijetí opatření ke zvýšení poměru nad stanovené minimální hranice.

Tyto hranice zohledňuje v rámci plánování a strategickém rozhodování. Zároveň je hranice 150 % jedním ze skupinových cílů (shodně pro všechny klíčové osoby) pro odměňování klíčových osob.

### E.1 Kapitál

Detailní rozklad kapitálu je v šabloně S.23.01.01 v příloze. Pojišťovna zachovávala výši a strukturu vlastního kapitálu v souladu s definovaným rizikovým apetitem a obchodní strategií. Pojišťovny a měla by umět reagovat na extrémní podmínky, způsobené nepředvídatelnými událostmi.

Tabulka: Změna výše disponibilního kapitálu a požadovaného solventnostního kapitálu

Popis (mil. Kč)	31.12.2024	31.12.2025	Změna
SCR	512,4	489,2	-5%
Disponibilní kapitál	831,8	828,4	0%
<b>Poměr vlastní zdroje/SCR</b>	<b>162%</b>	<b>169%</b>	<b>+7 pr. bodů</b>

V roce 2025 došlo k růstu poměru vlastních zdrojů vůči SCR (tzv. SII poměr). Výsledná hodnota poměru vlastních zdrojů/SCR činí 169 % k 31.12.2025. Pojišťovna překonala plánované hodnoty (>150 %), které si stanovila ve své Celkové podnikatelské a obchodní strategii pro rok 2025. V následujících letech Pojišťovna očekává pravidelnou výši hodnoty SII poměru nad 150 %.

Pojišťovna drží svůj disponibilní kapitál v Tier1 a soustředí se na dobře likvidní aktiva v rámci požadovaného SCR. Vlastní kapitál se snaží investovat konzervativně do aktiv s nízkou mírou rizika. V roce 2025 tvořili státní cenné papíry většinu investičního portfolia Pojišťovny. Ke krytí SCR jsou používány všechny položky vlastního kapitálu.

V tabulce níže je zobrazení vlastního kapitálu pro účely účetnictví a pro účely solventnosti. Zároveň je uveden rekonciliační rozdíl.

Tabulka: Porovnání ocenění pro účely účetnictví a pro účely solventnosti

Účetní pohled	(mil. Kč)	Přístup dle SII	(mil. Kč)	rozdíl (mil. Kč)
Aktiva	3 498,7	Aktiva	3 027,3	471,4
Pasiva	3 498,7	Pasiva	2 198,9	1 299,8
Závazky	2 619,9	Závazky	2 198,9	421,0
Technické rezervy	2 264,4	Technické rezervy	1 843,4	421,0
		Nejlepší odhad	1 797,3	
		Riziková marže	46,1	
Ostatní pasiva	347,9	Ostatní pasiva	347,9	0,0
<b>Vlastní kapitál</b>	<b>878,8</b>	<b>Vlastní kapitál</b>	<b>828,4</b>	<b>50,4</b>

Přečtovací rezervní fond (reconciliační rezerva) ve výši 47 mil. Kč je součástí primárního kapitálu Pojišťovny a vzniká odečtením hodnoty kmenového akciového kapitálu od výše aktiv převyšujících hodnotu závazků vypočtenou dle principů solventnosti (důvody rozdílů v ocenění blíže viz kapitola D).

Tabulka: Kapitál pro krytí SCR a MCR

	<i>v mil. Kč</i>	SCR	MCR
Požadovaný kapitál		489,2	146,3
Celkový disponibilní kapitál na krytí kapitálového požadavku		828,4	828,4
Poměr disponibilního kapitálu vůči požadovanému		169%	566%

Z uvedeného vyplývá, že Pojišťovna má stabilní kapitálovou pozici a disponuje dostatečným disponibilním kapitálem převyšujícím požadavek na kapitál dle Solvency II.

## E.2 Solventnostní kapitálový požadavek a minimální kapitálový požadavek

Pojišťovna stanovuje svůj regulační solventnostní kapitálový požadavek (SCR) na základě standardní formule. V následující tabulce Pojišťovna uvádí stav a změnu SCR a jednotlivých rizikových modulů za období 31.12.2024 a 31.12.2025.

Standardizované informace o výpočtu SCR jsou uvedeny v šabloně S.25.01.21

Tabulka: Výše solventnostního kapitálového požadavku a jeho složky

	<i>v mil. Kč</i>	31.12.2024	31.12.2025	změna
<b>Základní solventnostní kapitálový požadavek</b>		<b>451,2</b>	<b>435,1</b>	<b>-16,0</b>
Tržní riziko		194,3	196,5	2,2
Riziko selhání protistrany		90,2	78,3	-11,9
Životní upisovací riziko		0,0	0,0	0,0
Zdravotní upisovací riziko		212,6	150,9	-61,6
Neživotní upisovací riziko		193,1	229,8	36,7
Diverzifikace		-239,0	-220,4	18,6
Riziko nehmotných aktiv		0,0	0,0	0,0
<b>Operační riziko</b>		<b>61,2</b>	<b>54,0</b>	<b>-7,2</b>
<b>Solventnostní kapitálový požadavek</b>		<b>512,4</b>	<b>489,2</b>	<b>-23,2</b>

Nejvýznamnějším rizikem pro Pojišťovnu je neživotní upisovací riziko a následuje tržní riziko. Dalším významným rizikem je zdravotní upisovací riziko. Tato rizika tvoří podstatnou část SCR Pojišťovny.

PVZP bude v následujícím období růst zejména v neživotním upisovacím riziku. Ten bude výraznější než plánovaný růst ve zdravotních rizicích. Větší kmen Pojišťovny přináší Pojišťovně výhody a následně snižuje další rizika. Výhody jsou především v úspoře nákladů z rozsahu a diverzifikaci rizika. V důsledku rostoucího kmene Pojišťovny ve více odvětvích se snižuje potenciální volatilita technického výsledku, které při malém kmenu způsobují vysoké škody s nízkou frekvencí vzniku. V budoucím období tak Pojišťovna očekává postupný růst SCR a zejména SCR pro neživotní upisovací riziko. Ve své projekci tak plánuje navyšování disponibilního kapitálu. Zdrojem disponibilního kapitálu Pojišťovny je zejména hospodářský výsledek. Řízení profitability produktů je pro PVZP klíčovou činností.

Minimální kapitálový požadavek (MCR), spočítaný Pojišťovnou na základě požadavků uvedených v legislativě, je ve výši 146,3 mil. Kč. Detailní rozpad je uveden ve standardizované podobě v příloze S.28.01.01. Minimální kapitálový požadavek je zcela pokryt disponibilním kapitálem. Poměr použitelného kapitálu vůči požadovanému MCR je 566 %.

### **E.3 Použití podmodulu akciového rizika založeného na trvání při výpočtu solventnostního kapitálového požadavku**

Pojišťovna nepoužívá podmodul akciového rizika založeného na trvání.

### **E.4 Rozdíly mezi standardním vzorcem a používaným interním modelem**

Pojišťovna nepoužívá interní model pro výpočet solventnostního kapitálového požadavku.

### **E.5 Nedodržení minimálního kapitálového požadavku a nedodržení solventnostního kapitálového požadavku**

Pojišťovna po celé období dodržovala výši minimálního kapitálového požadavku i solventnostního kapitálového požadavku.

### **E.6 Další informace**

Pojišťovna k řízení kapitálu nemá žádné další informace nad rámec výše uvedených.

## PŘÍLOHY

V příloze Pojišťovna uvádí všechny pro Pojišťovnu relevantní šablony požadované v Nařízení.

Níže je uveden seznam šablon pro pojišťovny, které nejsou skupinami s vyznačením, zda je šablona pro Pojišťovnu relevantní.

Kód šablony	Název šablony	Relevantní pro Pojišťovnu
S.02.01.02	Rozvaha	ANO
S.05.01.02	Pojistné, nároky na pojistné plnění a výdaje podle druhu pojištění	ANO
S.05.02.01	Pojistné, nároky na pojistné plnění a výdaje podle zemí	NE
S.12.01.02	Technické rezervy týkající se životního a zdravotního pojištění SLT	NE
S.17.01.02	Technické rezervy týkající se neživotního pojištění	ANO
S.19.01.21	Informace o nárocích na pojistné plnění z neživotního pojištění	ANO
S.22.01.21	Dopad dlouhodobých záruk a přechodných opatření	NE
S.23.01.01	Kapitál	ANO
S.25.01.21	Solventnostní kapitálový požadavek – pro pojišťovny a zajišťovny, které používají standardní vzorec	ANO
S.28.01.01	Minimální kapitálový požadavek – pouze životní nebo pouze neživotní pojištění nebo zajištění	ANO
S.28.02.01	Minimální kapitálový požadavek – životní i neživotní pojištění	NE

## S.02.01.02 Rozvaha

	Hodnota podle směrnice Solventnost II
	C0010
<b>Aktiva</b>	
Nehmotná aktiva	<b>R0030</b>
Odložené daňové pohledávky	<b>R0040</b> 0
Přebytek důchodových dávek	<b>R0050</b>
Nemovitý majetek, zařízení a vybavení pro vlastní potřebu	<b>R0060</b> 5 506
Investice (s výjimkou aktiv držných pro účely smluv s plněním vázaným na index nebo na hodnotu investičního fondu)	<b>R0070</b> 1 732 235
Nemovitý majetek (s výjimkou nemovitého majetku pro vlastní potřebu)	<b>R0080</b>
Účasti v přidružených podnicích, včetně účastí dle čl. 13 odst. 20.	<b>R0090</b> 570 148
Akcie	<b>R0100</b>
Akcie kotované na burze	<b>R0110</b>
Akcie nekotované na burze	<b>R0120</b>
Dluhopisy	<b>R0130</b> 1 160 459
Státní dluhopisy	<b>R0140</b> 1 154 541
Podnikové dluhopisy	<b>R0150</b> 5 918
Strukturované dluhopisy	<b>R0160</b>
Zajištěné cenné papíry	<b>R0170</b>
Subjekty kolektivního investování	<b>R0180</b>
Deriváty	<b>R0190</b>
Vklady jiné než peněžní ekvivalenty	<b>R0200</b> 1 628
Jiné investice	<b>R0210</b>
Aktiva držaná pro účely smluv s plněním vázaným na index nebo na hodnotu investičního fondu	<b>R0220</b>
Úvěry a hypotéky	<b>R0230</b>
Úvěry zajištěné pojistkami	<b>R0240</b>
Úvěry a hypotéky poskytnuté fyzickým osobám	<b>R0250</b>
Jiné úvěry a hypotéky	<b>R0260</b>
Částky vymahatelné ze zajištění od:	<b>R0270</b> 760 017
Neživotní pojištění a zdravotní pojištění podobné neživotnímu	<b>R0280</b> 760 017
Neživotní pojištění kromě zdravotního pojištění	<b>R0290</b> 710 976
Zdravotní pojištění podobné neživotnímu	<b>R0300</b> 49 041
Životní pojištění a zdravotní pojištění podobné životnímu, vyjma zdravotního pojištění a pojištění s plněním vázaným na index a na hodnotu investičního fondu	<b>R0310</b>
Zdravotní pojištění podobné životnímu	<b>R0320</b>
Životní pojištění, vyjma zdravotního pojištění a pojištění s plněním vázaným na index a na hodnotu investičního fondu	<b>R0330</b>
Životní pojištění s plněním vázaným na index a na hodnotu investičního fondu	<b>R0340</b>
Depozita při aktivním zajištění	<b>R0350</b>
Pohledávky z pojištění a vůči zprostředkovatelům	<b>R0360</b> 183 431
Pohledávky ze zajištění	<b>R0370</b> 95 741
Pohledávky (z obchodního styku, nikoli z pojištění)	<b>R0380</b> 38 281
Vlastní akcie (držené přímo)	<b>R0390</b>
Částky splatné v souvislosti s položkami kapitálu nebo počátečním kapitálem, k jejichž splacení byla podána výzva, ale ještě nebyly splaceny	<b>R0400</b>
Hotovost a peněžní ekvivalenty	<b>R0410</b> 125 528
Veškerá jiná aktiva neuvedená jinde	<b>R0420</b> 86 549
<b>Aktiva celkem</b>	<b>R0500</b> 3 027 288

## Pasiva

Technické rezervy - neživotní pojištění

Technické rezervy - neživotní pojištění (kromě zdravotního)

Technické rezervy vypočítané jako celek

Nejlepší odhad

Riziková přírážka

Technické rezervy - zdravotní pojištění (podobné neživotnímu)

Technické rezervy vypočítané jako celek

Nejlepší odhad

Riziková přírážka

Technické rezervy - životní pojištění (vyjma pojištění s plněním vázaným na index a na hodnotu investičního fondu)

Technické rezervy - zdravotní pojištění (podobné životnímu)

Technické rezervy vypočítané jako celek

Nejlepší odhad

Riziková přírážka

Technické rezervy – životní pojištění (vyjma zdravotního pojištění a pojištění s plněním vázaným na index a na hodnotu investičního fondu)

Technické rezervy vypočítané jako celek

Nejlepší odhad

Riziková přírážka

Technické rezervy – pojištění s plněním vázaným na index a na hodnotu investičního fondu

Technické rezervy vypočítané jako celek

Nejlepší odhad

Riziková přírážka

Podmíněné závazky

Rezervy jiné než technické rezervy

Závazky v důchodech

Vklady od zajišťitelů

Odložené daňové závazky

Deriváty

Závazky vůči úvěrovým institucím

Finanční závazky vyjma závazků vůči úvěrovým institucím

Závazky z pojištění a závazky vůči zprostředkovatelům

Závazky ze zajištění

Závazky (z obchodního styku, nikoli z pojištění)

Podřízené závazky

Podřízené závazky mimo primární kapitál

Podřízené závazky v primárním kapitálu

Veškeré jiné závazky, neuvedené jinde

**Pasiva celkem**

**Přebytek aktiv nad závazky**

	Hodnota podle směrnice Solventnost II C0010
<b>R0510</b>	1 843 367
<b>R0520</b>	1 309 047
<b>R0530</b>	
<b>R0540</b>	1 276 334
<b>R0550</b>	32 713
<b>R0560</b>	534 320
<b>R0570</b>	
<b>R0580</b>	520 967
<b>R0590</b>	13 353
<b>R0600</b>	
<b>R0610</b>	
<b>R0620</b>	
<b>R0630</b>	
<b>R0640</b>	
<b>R0650</b>	
<b>R0660</b>	
<b>R0670</b>	
<b>R0680</b>	
<b>R0690</b>	
<b>R0700</b>	
<b>R0710</b>	
<b>R0720</b>	
<b>R0740</b>	
<b>R0750</b>	27 161
<b>R0760</b>	
<b>R0770</b>	
<b>R0780</b>	7 575
<b>R0790</b>	
<b>R0800</b>	
<b>R0810</b>	
<b>R0820</b>	140 737
<b>R0830</b>	60 300
<b>R0840</b>	40 101
<b>R0850</b>	
<b>R0860</b>	
<b>R0870</b>	
<b>R0880</b>	79 646
<b>R0900</b>	2 198 886
<b>R1000</b>	828 402

**S.05.01.02 Pojistné, nároky na pojistné plnění a výdaje podle druhu pojištění**

		Druhy pojištění pro: závazky z neživotního pojištění a zajištění (přímé pojištění a přijaté proporcionální zajištění)							Druhy pojištění pro: přijaté neproporcionální zajištění	Celkem
		Pojištění léčebných výloh	Pojištění odpovědnosti za škodu z provozu motorových vozidel	Další pojištění motorových vozidel	Pojištění pro případ požáru a jiných škod na majetku	Obecné pojištění odpovědnosti	Pojištění asistence	Pojištění různých finančních ztrát		
		C0010	C0040	C0050	C0070	C0080	C0110	C0120		
<b>psané pojistné</b>										
á hodnota – přímé pojištění	R0110	591 190	281 696	216 080	187 795	249 040	42 156	37 058		1 605 015
á hodnota – přijaté proporcionální zajištění	R0120	0	0	43	111 821	44 685	554	11 360		168 463
á hodnota – přijaté neproporcionální zajištění	R0130								0	0
l zajistitelů	R0140	38 557	190 921	112 137	191 005	204 080	0	18 427	0	755 127
i hodnota	R0200	552 633	90 775	103 986	108 611	89 645	42 710	29 991	0	1 018 351
<b>ižené pojistné</b>										
á hodnota – přímé pojištění	R0210	735 753	257 761	141 682	170 491	250 520	37 574	36 021		1 629 803
á hodnota – přijaté proporcionální zajištění	R0220	0	0	43	112 610	45 336	554	12 477		171 020
á hodnota – přijaté neproporcionální zajištění	R0230								0	0
l zajistitelů	R0240	39 053	179 621	66 594	178 566	202 471	0	18 073	0	684 379
i hodnota	R0300	696 699	78 140	75 130	104 535	93 385	38 128	30 425	0	1 116 443
<b>dy na pojistné plnění</b>										
á hodnota – přímé pojištění	R0310	172 384	119 073	100 101	175 011	135 220	2 251	10 523		714 562
á hodnota – přijaté proporcionální zajištění	R0320	0	0	0	34 271	9 498	135	13 205		57 109
á hodnota – přijaté neproporcionální zajištění	R0330								0	0
l zajistitelů	R0340	32 794	82 944	51 384	145 784	103 428	0	10 155	0	426 489
i hodnota	R0400	139 590	36 129	48 718	63 498	41 289	2 386	13 573	0	345 183
<b>v v ostatních technických rezervách</b>										
á hodnota – přímé pojištění	R0410	0	-32 195	0	9 261	10 498	22	1 678		-10 736
á hodnota – přijaté proporcionální zajištění	R0420	0	0	0	0,00	0,00	0,00	0,00		0
á hodnota – přijaté neproporcionální zajištění	R0430								0	0
l zajistitelů	R0440	0	0	0	0	0	0	0	0	0
i hodnota	R0500	0	-32 195	0	9 261	10 498	22	1 678	0	-10 736
lé výdaje	R0550	460 411	67 382	35 555	55 722	46 766	23 966	8 529	0	698 330
í výdaje	R1200									14 127
ě celkem	R1300									712 457

### S.17.01.02 Technické rezervy týkající se neživotního pojištění

	Přímé pojištění a přijaté proporcionální zajištění							Celkové závazky z neživotního pojištění
	Pojištění léčebných výloh	Pojištění odpovědnosti za škodu z provozu motorových vozidel	Další pojištění motorových vozidel	Pojištění pro případ požáru a jiných škod na majetku	Obecné pojištění odpovědnosti	Pojištění asistence	Pojištění různých finančních ztrát	
	C0020	C0050	C0060	C0080	C0090	C0120	C0130	C0180
<b>Technické rezervy vypočítané jako celek</b>	R0010	0	0	0	0	0	0	0
Souhrn vymahatelných částek ze zajištění / zvláštní účelové jednotky a finitního zajištění po úpravě o očekávané ztráty dané selháním protistrany související s technickými rezervami vypočítanými jako celek	R0050	0	0	0	0	0	0	0
<b>Technické rezervy vypočítané jako součet nejlepšího odhadu a rizikové přírážky</b>								
<b>Nejlepší odhad</b>								
<b>Rezerva na pojistné</b>								
Hrubá hodnota	R0060	0	0	0	0	0	0	0
Souhrn vymahatelných částek ze zajištění / zvláštní účelové jednotky a finitního zajištění po úpravě o očekávané ztráty dané selháním protistrany	R0140	9 290	48 646	37 502	25 032	19 376	16	2 613
Čistý nejlepší odhad rezervy na pojistné	R0150	215 435	42 653	69 292	61 758	41 031	222	3 914
<b>Rezerva na nevyřízené pojistné události</b>								
Hrubá hodnota	R0160	296 242	110 031	40 944	243 110	492 512	4 742	32 938
Souhrn vymahatelných částek ze zajištění / zvláštní účelové jednotky a finitního zajištění po úpravě o očekávané ztráty dané selháním protistrany	R0240	39 751	74 600	19 833	149 782	312 545	0	21 030
Čistý nejlepší odhad rezervy na nevyřízené pojistné události	R0250	256 490	35 432	21 111	93 327	179 967	4 742	11 908
<b>Celkový nejlepší odhad – hrubá hodnota</b>	R0260	520 967	201 330	147 739	329 900	552 919	4 980	39 465
<b>Celkový nejlepší odhad – čistá hodnota</b>	R0270	471 926	78 085	90 403	155 085	220 998	4 965	15 822
<b>Riziková přírážka</b>	R0280	13 353	5 160	3 787	8 456	14 172	128	1 012
<b>Částka přechodných opatření na technické rezervy</b>								
Technické rezervy vypočítané jako celek	R0290	0	0	0	0	0	0	0
Nejlepší odhad	R0300	0	0	0	0	0	0	0
Riziková přírážka	R0310	0	0	0	0	0	0	0
<b>Technické rezervy – celkem</b>								
Technické rezervy – celkem	R0320	534 320	206 490	151 526	338 355	567 091	5 108	40 477
Vymahatelné částky ze zajištění smlouvy / zvláštní účelové jednotky a finitního zajištění po úpravě o očekávané ztráty dané selháním protistrany – celkem	R0330	49 041	123 245	57 336	174 815	331 921	16	23 643
Technické rezervy po odpočtu vymahatelných částek ze zajištění / zvláštní účelové jednotky a finitního zajištění – celkem	R0340	485 278	83 245	94 190	163 540	235 170	5 092	16 834

### S.19.01.21 Informace o nárocích na pojistné plnění z neživotního pojištění

#### Hrubá vyplacená pojistná plnění (nekumulativní)

(absolutní částka)

Rok	Rok vývoje											
	0	1	2	3	4	5	6	7	8	9	10 & +	
Před	R0100											523
2016	R0160	56 847	39 975	5 381	2 418	1 043	986	25	0	102	140	
2017	R0170	60 633	43 034	9 933	6 518	3 351	4 968	3 660	1 215	92		
2018	R0180	76 917	67 145	61 618	12 396	4 246	2 180	4 435	-1 449			
2019	R0190	133 128	98 384	13 422	20 766	8 172	4 501	3 320				
2020	R0200	148 260	94 047	30 350	21 938	9 140	314					
2021	R0210	185 358	161 000	77 006	26 858	7 406						
2022	R0220	290 070	169 643	41 006	60 942							
2023	R0230	369 986	238 438	39 398								
2024	R0240	493 421	307 196									
2025	R0250	389 492										

V běžném roce	Součet let (kumulativní)	
	C0170	C0180
R0100	523	523
R0160	140	106 918
R0170	92	133 404
R0180	-1 449	227 489
R0190	3 320	281 695
R0200	314	304 049
R0210	7 406	457 627
R0220	60 942	561 661
R0230	39 398	647 823
R0240	307 196	800 617
R0250	389 492	389 492
Celkem R0260	807 375	3 911 297

#### Hrubý nediskontovaný nejlepší odhad rezervy na nevyřízené pojistné události

(absolutní částka)

Rok	Rok vývoje											
	0	1	2	3	4	5	6	7	8	9	10 & +	
Před	R0100											2 403
2016	R0160	73 400	7 427	11 964	7 252	705	2 942	589	4 964	334	116	
2017	R0170	69 298	29 909	14 504	8 087	13 782	14 012	12 551	8 086	4 495		
2018	R0180	70 123	43 431	10 884	14 405	10 405	32 039	19 381	15 486			
2019	R0190	94 034	25 737	17 658	11 254	34 507	36 359	21 729				
2020	R0200	149 347	38 693	21 328	33 029	21 201	23 397					
2021	R0210	242 438	152 292	120 145	63 626	68 207						
2022	R0220	370 520	246 667	136 443	75 625							
2023	R0230	625 837	322 977	136 518								
2024	R0240	757 032	388 093									
2025	R0250	580 228										

Konec roku (diskované údaje)	Konec roku (diskované údaje)	
	C0360	
R0100	2 185	
R0160	105	
R0170	4 088	
R0180	14 086	
R0190	19 802	
R0200	21 366	
R0210	62 791	
R0220	69 508	
R0230	125 702	
R0240	359 374	
R0250	541 512	
Celkem R0260	1 220 519	

## S.23.01.01 Kapitál

### Primární kapitál před odečtením kapitálové účasti v jiném finančním odvětví v smyslu článku 68 nařízení v přenesené pravomoci (EU) č. 2015/35

Kmenový akciový kapitál (včetně vlastních akcií)  
 Emisní ážio související s kmenovým akciovým kapitálem  
 Počáteční prostředky, příspěvky společníků nebo rovnocenná položka primárního kapitálu u vzájemných pojišťoven a zajišťoven nebo pojišťoven a zajišťoven na bázi vzájemnosti  
 Podřízené účty vzájemných pojišťoven  
 Disponibilní bonusový fond  
 Preferenční akcie  
 Emisní ážio související s preferenčními akciemi  
 Rekondilační rezerva  
 Podřízené závazky  
 Částka, která se rovná hodnotě čistých odložených daňových pohledávek  
 Další položky kapitálu, které byly schváleny orgánem dohledu jako primární kapitál, neuvedené výše

### Kapitál z účetní závěrky, který by neměl být zastoupen rekondilační rezervou a nesplňuje kritéria pro kapitál podle směrnice Solventnost II

Kapitál z účetní závěrky, který by neměl být zastoupen rekondilační rezervou a nesplňuje kritéria pro kapitál podle směrnice Solventnost II

### Odpočty

Odpočty pro kapitálovou účast ve finančních a úvěrových institucích

### Celkový primární kapitál po odpočtech

### Doplňkový kapitál

Kmenový akciový kapitál splatný na požádání, který nebyl splacen, a nebyla podána výzva k jeho splacení  
 Počáteční prostředky, příspěvky společníků nebo rovnocenná položka primárního kapitálu u vzájemných pojišťoven a zajišťoven nebo pojišťoven a zajišťoven na požádání, které nebyly splaceny a nebyla podána výzva k jejich splacení  
 Preferenční akcie splatné na požádání, které nebyly splaceny, a nebyla podána výzva k jejich splacení  
 Právně závazný závazek upsat a zaplatit podřízené závazky na požádání  
 Akreditivy a záruky podle čl. 96 odst. 2 směrnice 2009/138/ES  
 Akreditivy a záruky jiné než podle čl. 96 odst. 2 směrnice 2009/138/ES  
 Výzvy členům k dodatečným příspěvkům podle prvního pododstavce čl. 96 odst. 3 směrnice 2009/138/ES  
 Výzvy členům k dodatečným příspěvkům jiné než podle prvního pododstavce čl. 96 odst. 3 směrnice 2009/138/ES  
 Ostatní doplňkový kapitál

### Doplňkový kapitál celkem

### Dostupný a použitelný kapitál

Celkový dostupný kapitál na krytí solventnostního kapitálového požadavku  
 Celkový dostupný kapitál na krytí minimálního kapitálového požadavku  
 Celkový použitelný kapitál na krytí solventnostního kapitálového požadavku  
 Celkový použitelný kapitál na krytí minimálního kapitálového požadavku

### Solventnostní kapitálový požadavek

### Minimální kapitálový požadavek

### Poměr použitelného kapitálu k solventnostnímu kapitálovému požadavku

### Poměr použitelného kapitálu k minimálnímu kapitálovému požadavku

### Rekondilační rezerva

Přebytek aktiv nad závazky  
 Vlastní akcie (držené přímo i nepřímo)  
 Předvidatelné dividendy, rozdělení výnosů a poplatky  
 Další položky primárního kapitálu  
 Úprava o omezené položky kapitálu s ohledem na portfolia s vyrovnávací úpravou a účelově vázané fondy

### Rekondilační rezerva

### Očekávané zisky

Očekávané zisky obsažené v budoucím pojistném – životní pojištění  
 Očekávané zisky obsažené v budoucím pojistném – neživotní pojištění

### Celkové očekávané zisky obsažené v budoucím pojistném

	Celkem	Tier 1 – neomezená položka	Tier 1 – omezená položka	Tier 2	Tier 3
	C0010	C0020	C0030	C0040	C0050
R0010	781 312	781 312			
R0030					
R0040					
R0050					
R0070					
R0090					
R0110					
R0130	47 090	47 090			
R0140					
R0160	0				0
R0180					
R0220					
R0230					
R0290	828 402	828 402			0
R0300					
R0310					
R0320					
R0330					
R0340					
R0350					
R0360					
R0370					
R0390					
R0400					
R0500	828 402	828 402			0
R0510	828 402	828 402			
R0540	828 402	828 402			0
R0550	828 402	828 402			
R0580	489 172				
R0600	146 289				
R0620	169%				
R0640	566%				
	<b>C0060</b>				
R0700	828 402				
R0710					
R0720					
R0730	781 312				
R0740					
R0760	47 090				
R0770					
R0780	0				
R0790	0				



## S.28.01.01 Minimální kapitálový požadavek (MCR) – pouze životní (L) nebo pouze neživotní (NL) pojištění nebo zajištění

### Lineární složka vzorce pro závazky z neživotního pojištění a zajištění

MCR <sub>NL</sub> výsledek	<b>C0010</b>
<b>R0010</b>	146 289

Pojištění léčebných výloh a proporcionální zajištění  
 Pojištění ochrany příjmu a proporcionální zajištění  
 Pojištění odpovědnosti zaměstnavatele za škodu při pracovním úrazu nebo nemoci z povolání a proporcionální zajištění  
 Pojištění odpovědnosti z provozu motorových vozidel a proporcionální zajištění  
 Ostatní pojištění motorových vozidel a proporcionální zajištění  
 Pojištění námořní a letecké dopravy a pojištění přepravy a proporcionální zajištění  
 Pojištění pro případ požáru a jiných škod na majetku a proporcionální zajištění  
 Obecné pojištění odpovědnosti a proporcionální zajištění  
 Pojištění úvěrů a záruk (kaucí) a proporcionální zajištění  
 Pojištění právní ochrany a proporcionální zajištění  
 Asistence a proporcionální zajištění  
 Pojištění různých finančních ztrát a proporcionální zajištění  
 Neproporcionální zdravotní zajištění  
 Neproporcionální úrazové zajištění  
 Neproporcionální zajištění námořní a letecké dopravy a přepravy  
 Neproporcionální zajištění majetku

	Čistý nejlepší odhad (bez zajištění / zvláštní účelové jednotky) a technické rezervy vypočítané jako celek	Čisté předepsané pojistné (bez zajištění) za posledních 12 měsíců
	<b>C0020</b>	<b>C0030</b>
<b>R0020</b>	471 926	552 633
<b>R0030</b>		
<b>R0040</b>		
<b>R0050</b>	78 085	90 775
<b>R0060</b>	90 403	103 986
<b>R0070</b>		
<b>R0080</b>	155 085	108 611
<b>R0090</b>	220 998	89 645
<b>R0100</b>		
<b>R0110</b>		
<b>R0120</b>	4 965	42 710
<b>R0130</b>	15 822	29 991
<b>R0140</b>		
<b>R0150</b>		
<b>R0160</b>		
<b>R0170</b>		

### Lineární složka vzorce pro závazky z životního pojištění a zajištění

MCR <sub>L</sub> výsledek	<b>C0040</b>
<b>R0200</b>	

Závazky s podílem na zisku – zaručené plnění  
 Závazky s podílem na zisku – budoucí nezaručené podíly na zisku  
 Závazky týkající se pojištění s plněním vázaným na index a na hodnotu investičního fondu  
 Další pojistné či zajistné závazky týkající se životního pojištění a pojistné či zajistné závazky týkající se zdravotního pojištění  
 Celkový kapitál v riziku pro všechny pojistné či zajistné závazky týkající se životního pojištění

	Čistý nejlepší odhad (bez zajištění / zvláštní účelové jednotky) a technické rezervy vypočítané jako celek	Čistý celkový kapitál v riziku (bez zajištění / zvláštní účelové jednotky)
	<b>C0050</b>	<b>C0060</b>
<b>R0210</b>		
<b>R0220</b>		
<b>R0230</b>		
<b>R0240</b>		
<b>R0250</b>		

### Celkový výpočet minimálního kapitálového požadavku

	<b>C0070</b>
Lineární minimální kapitálový požadavek	<b>R0300</b> 146 289
Solventnostní kapitálový požadavek	<b>R0310</b> 489 172
Horní mezní hodnota minimálního kapitálového požadavku	<b>R0320</b> 220 127
Dolní mezní hodnota minimálního kapitálového požadavku	<b>R0330</b> 122 293
Kombinovaná mezní hodnota minimálního kapitálového požadavku	<b>R0340</b> 146 289
Absolutní dolní mezní hodnota minimálního kapitálového požadavku	<b>R0350</b> 97 340
	<b>C0070</b>
<b>Minimální kapitálový požadavek</b>	<b>R0400</b> 146 289