

Výroční zpráva 2025

Jistíme vás. To je jisté



Slovo předsedy představenstva

Vážení a milí přátelé,

je pro mě vždy milou povinností předložit vám klíčové informace o činnosti Pojišťovny VZP, a. s. (dále jen „PVZP“) za uplynulý kalendářní rok. Úvodní slovo považuji za skvělou příležitost k seznámení s našimi výsledky, s naplňováním naší vize, i s analýzou možných úskalí. Nebudeme si zastírat, že celá řada předchozích let byla spojena s obtížnějšími vnějšími podmínkami. O to více si vážím skvělého a sehraného týmu spolupracovníků v PVZP, obchodních partnerů, makléřů a samozřejmě také naší mateřské společnosti VZP ČR. Společná souhra nám umožnila se ctí zvládnout rok 2025, který přinesl díky našemu úsilí pozitivní výsledky.

Předepsané pojistné v loňském roce překonalo stanovený plán ve výši 1,715 miliardy korun. Můžeme se pyšnit výsledkem předepsaného hrubého pojistného ve výši 1,773 miliardy korun, což je meziročně o 98 milionů korun více. Růst o 5,8 % je opravdu povzbudivý a dokazuje vysokou konkurenceschopnost PVZP na trhu s neživotním pojištěním.

Není to jediná dobrá zpráva. Bez produktů zdravotního pojištění cizinců jsme vykázali dynamický růst o 18 %. U pojištění vozidel mohu oznámit nárůst o 30 %, u pojištění majetku a odpovědnosti občanů o 36 % a u pojištění podnikatelských rizik o 3 %. Došlo k významnému zvýšení profitability povinného ručení na vysoce konkurenčním trhu. Navzdory zásadním legislativním změnám jsme udrželi dominantní pozici v oblasti zdravotního pojištění cizinců, kdy tržní podíl činí 46 %, a to v opravdu ostré konkurenci. Mám z toho upřímnou radost. Kondici PVZP navíc potvrzuje i úspěšná obnova robustního zájmového programu u předních renomovaných zajišťovatelů. Lídrem zájmového programu zůstává dlouhodobě přední světový zajišťovatel Swiss RE. Důvěra zajišťovatelů ukazuje na vysokou úroveň v řízení upisovacího rizika PVZP.

Pozitivní výsledky nikdy nesmí vést k strnulosti a pocitu spokojenosti. Jsme si plně vědomi, že pro udržení pozitivní trajektorie je nutné zachování stabilního vnitřního prostředí v PVZP, kdy je na druhou stranu vysoce potřebné přicházet s inovacemi a novými přístupy. Naší devízou je tradiční značka, a právě již zmíněné zázemí mateřské společnosti VZP ČR. Pro ni ale nesmí být PVZP jen doplňkem, ale skutečnou přidanou hodnotou s jasnou

budoucností a plánem rozvoje. Proto si velmi dobře uvědomujeme moderní a vysoce společensky odpovědné trendy v oblasti zdravotního screeningu a prevence. Budeme se v nadcházejícím období věnovat zapojení PVZP do tohoto klíčového směru. Ostatně, už jsme zahájili interní diskusi o propojení komerčního zdravotního pojištění právě s oblastí prevence, kdy lze uvažovat o motivačních prvcích a aktivitách, bonusech, výhodnějších podmínkách smluv při dodržování preventivních plánů prevence. Je prostě nutné si uvědomovat, že zlepšování kvality zdraví je celospolečenský úkol a nemůže se vyhnout ani PVZP.

Schopnost PVZP reagovat pružně na nové situace dokládá i realizace komplexního plánu transformace našich poboček s motivačním prvkem posílení online prostředí při sjednávání pojistných produktů. Příkladem je nový produkt Trojlístek, který přináší klientům komplexní ochranu nejen v případě úrazu, ale též v případě závažných onemocnění. Jsme si zároveň vědomi, že i nadále část klientů dává přednost tradičnějším formám komunikace, tomu jsme uzpůsobili i příslušnou část komunikační kampaně. Posilujeme výrazně na sociálních sítích a v rámci marketingu potvrzujeme pro zákazníka přátelský a pozitivní vizuální styl.

Vysoce přidanou hodnotou je zavedení zpětné vazby klientů, vlastní asistence ve zdravotním pojištění a interní likvidace pojistných událostí v pojištění vozidel. Kvalitní, efektivní a motivační komunikace je mimořádně důležitá pro další rozvoj PVZP, a je součástí naší filozofie propojovat tradici s vysoce moderními přístupy. Tento mix je klíčový pro další rozvoj naší společnosti.

Výčet, který vám předkládám, doplňuji ještě o oblast společenské odpovědnosti, kdy PVZP kontinuálně podporuje kulturní a charitativní aktivity. Nejde pro nás o formalitu, ale o organickou součást naší firemní kultury.

Milí přátelé,

úvodní slovo samozřejmě nedává prostor pro plný výčet, ale věřím, že jsem vás seznámil s klíčovými děním v PVZP v roce 2025. Musím však k tomu všemu s plnou vážností dodat, že ať jsou ekonomické výsledky jakkoliv příznivé, vždy je nutné hledět do budoucnosti s pečlivou rozvahou. Používá se ono vzletné, že nelze usnout na vavřínech. Mohu to slíbit. Nechceme stát na jednom místě plni spokojenosti, ale i při velkých výzvách dál posilovat a přinášet přidanou hodnotu.

Děkuji zaměstnancům PVZP, kteří jsou sehraným týmem a skutečnými srdcaři, obchodním partnerům za profesionální vztahy, makléřům za iniciativu, zahraničním zajišťovatelům za potvrzení spolupráce a našemu akcionáři VZP ČR za důvěru. Výsledek roku 2025 je společným dílem, vysoce přidanou hodnotou, kterou dává profesionální spolupráce a vědomí klíčových hodnot.

Přeji vám všem zajímavý letošní rok, ať je provázen úspěchem nejen v pracovní oblasti, ale také v osobním životě.

V Praze dne 15. dubna 2026

S úctou

Robert Kareš
Pojišťovna VZP, a.s.
předseda představenstva

1. Základní údaje o společnosti

Základní údaje o společnosti

Obchodní firma:

Pojišťovna VZP, a.s.

Sídlo společnosti:Lazarská 1718/3
110 00 Praha 1**Identifikační číslo:**

271 16 913

Vznik společnosti a zápis do obchodního rejstříku:

Zápis do obchodního rejstříku byl proveden dne 16. ledna 2004 u Městského soudu v Praze oddíl B, vložka 9100

Akcie:1024 ks kmenových akcií na jméno v zaknihované podobě ve jmenovité hodnotě za kus
763 000 Kč**Základní kapitál:**

781 312 000 Kč (plně splacený)

Akcionáři:

Jediným akcionářem je Všeobecná zdravotní pojišťovna České republiky se sídlem Orlická 4/2020, 130 00, Praha 3, IČ: 411 97518

Předmět podnikání:

- Pojišťovací činnost podle zákona č. 277/2009 Sb., o pojišťovnictví, ve znění pozdějších předpisů (dále jen „zákon o pojišťovnictví“), a to v rozsahu pojistných odvětví neživotních pojištění uvedených v části B přílohy č. 1 zákona o pojišťovnictví pod body 1, 2, 3, 7, 8, 9, 10 písm. a), b), c), 13 písm. a), c), d), 14 písm. a), c), d), 15 písm. a), b), 16 písm. a), b), d), e), h) a j), 17 a 18;
- Činnosti související s pojišťovací činností, a to
 - zprostředkovatelská činnost prováděná v souvislosti s pojišťovací činností dle zákona o pojišťovnictví,
 - poradenská činnost související s pojištěním fyzických a právnických osob podle zákona o pojišťovnictví,
 - šetření pojistných událostí prováděné na základě smlouvy s pojišťovnou podle zákona o pojišťovnictví,
 - činnost vzdělávací v oblasti pojišťovnictví a jiných finančních služeb;
- Zajišťovací činnosti pro neživotní zajištění.

Představenstvo

| | |
|--------------------------------|--|
| Robert Kareš, PhD., MBA | předseda ve funkci od 1. července 2016 |
| Ing. Pavel Ptáčník | místopředseda ve funkci od 1. července 2016 |
| JUDr. René Kurka | člen ve funkci od 1. února 2022 |

Dozorčí rada

| | |
|-------------------------------|---|
| Ing. Zdeněk Kabátek | předseda ve funkci od 1. srpna 2019 |
| Ing. Miroslav Kalousek | místopředseda ve funkci od 28. března 2022 |
| Ing. Martin Fassmann | člen ve funkci od 15. listopadu 2016 |

Výbor pro audit

| | |
|-------------------------------|--|
| Ing. Martin Fassmann | předseda ve funkci od 1. září 2024 |
| Ing. Jaroslav Chlouba | místopředseda ve funkci od 1. září 2024 |
| Ing. Miroslav Kalousek | člen ve funkci od 1. září 2024 |

Jménem společnosti jednají společně dva členové představenstva.

Kvalifikační předpoklady pro výkon funkce či dané pozice

Členové statutárního orgánu musí splňovat kvalifikační předpoklady pro výkon funkce stanovené obecně závaznými právními předpisy (zejm. zákonem o obchodních korporacích, právními předpisy upravujícími pojišťovnictví), včetně příslušných požadavků na důvěryhodnost a odbornou způsobilost. Veškeré tyto předpoklady a podmínky členové statutárního orgánu pojišťovny splňují, a to jak dle názoru společnosti, tak i dle názoru ČNB, která naplnění předpokladů pro výkon funkce také zkoumá; volba člena statutárního orgánu je jí notifikována a jsou jí předloženy příslušné dokumenty.

Všichni členové statutárního orgánu mají bohaté praktické pracovní zkušenosti v oblasti pojišťovnictví a souvisejících oborech. Dva členové statutárního orgánu vykonávají svoji funkci v pojišťovně již od roku 2016.

Funkce členů představenstva ve volených orgánech jiných právnických osob

Robert Kareš, Ph.D., MBA je dále jednatelem společnosti PVZP servis s.r.o., členem správní rady Nadačního fondu Ze srdce PVZP a předsedou Společenství vlastníků jednotek pro dům Michelangelova č.p. 3344/11, Praha 10.

Ing. Pavel Ptáčník je dále jednatelem společnosti PVZP servis s.r.o. a revizorem Nadačního fondu Ze srdce PVZP.

JUDr. René Kurka je dále od 20. 08. 2024 jednatelem společnosti PVZP servis s.r.o.

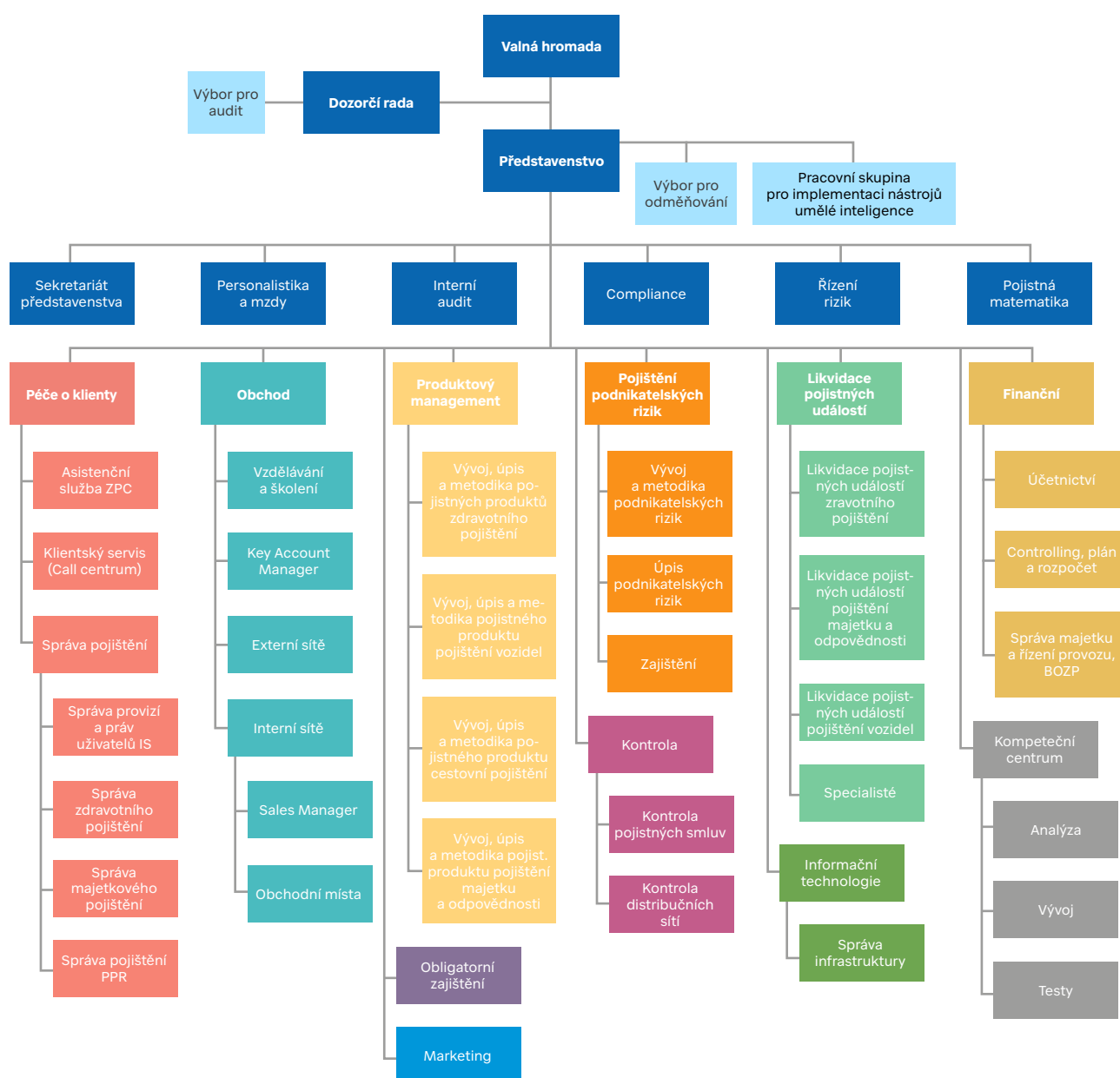
V průběhu roku 2025 nedošlo k žádným změnám v obsazení statutárního nebo kontrolního orgánu. Ke dni 01. 10. 2025 došlo ke změně držitele pojistně-matematické funkce společnosti.

Rozhodnutím představenstva společnosti PVZP ze dne 18. 09. 2025 byl držitelem pojistněmatematické funkce s účinností od 01. 10. 2025 jmenován RNDr. Mgr. Radek Hendrych, Ph.D., který tak nahradil dosavadního držitele pojistněmatematické funkce prof. RNDr. Tomáše Cipru, Dr.Sc.

Ke dni 31. 12. 2025 jsou všechny osoby s klíčovými funkcemi ve společnosti odborně způsobilé, důvěryhodné a nejsou ve střetu zájmů, který by byl na újmu řádného a obezřetného řízení společnosti.

¹ <https://www.pvzp.cz/o-nas/informace-o-spolecnosti/dozorci-rada-a-vybor-pro-audit/>.

Organizační schéma účinné ode dne 1. ledna 2025:



Průměrný přepočtený stav zaměstnanců k 31. prosinci 2025 činil 224 zaměstnanců
(2024: 231 zaměstnanců)

2. Zpráva představenstva Pojišťovny VZP, a.s. o podnikatelské činnosti společnosti a stavu jejího majetku

Strategie Pojišťovny VZP, a.s.

Strategie Pojišťovny VZP, a.s. (dále také jen „Pojišťovna“ nebo jen „PVZP“ nebo „Společnost“), je bezesbytku naplňována. Pojišťovna se stejně jako v předchozí roce plynule zaměřuje na růst předepsaného pojistného v hlavních odvětvích neživotního pojištění při udržení příznivého škodního průběhu tak, aby i nadále přispívala ke spokojenosti všech zainteresovaných subjektů.

Pojišťovna neustále reaguje na vývoj trhu a využívá nové příležitosti, inovuje stávající produkty, či zavádí nové produkty s cílem snižovat produktovou koncentraci Pojišťovny v odvětví zdravotního pojištění.

Strategické cíle Pojišťovny jsou směřovány k zajištění dlouhodobé perspektivy společnosti. Cílem je udržet vysokou kvalitu produktů a precizní likvidaci pojistných událostí. Významně se také soustředujeme na možnosti sjednávání pojištění online a zavádění online prostředí při správě pojištění, které se z dlouhodobého hlediska ukazují jako velmi efektivní a růstové.

Obchodní činnost

Zkvalitňování služeb a zajištění co nejširší dostupnosti zdravotní péče ve všech regionech zůstávalo hlavním strategickým cílem PVZP v oblasti zdravotního pojištění cizinců. PVZP si i přes legislativní změny dlouhodobě udržuje na trhu pozici lídra tohoto segmentu. Trvale a systematicky rozšiřovala síť smluvních zdravotnických zařízení a posilovala spolupráci s klíčovými a žádanými odbornostmi, zejména s praktickými lékaři, pediatry a stomatology. Pojišťovna zároveň kladla důraz na efektivní komunikaci se všemi zdravotnickými partnery. Zároveň dále optimalizovala interní procesy tak, aby byla zdravotní péče pro klienty co nejdostupnější.

Posilování distribuční sítě, modernizace asistenčních služeb a zefektivnění procesů likvidace pojistných událostí umožnily PVZP pružně reagovat na permanentní změny na trhu. Díky rychlému zavádění inovací do praxe si Pojišťovna udržela silnou pozici napříč všemi klíčovými segmenty.

Cestovní pojištění PVZP pokračovalo ve stabilním růstu a patřilo mezi nejvyhledávanější produkty. Pojišťovna posilovala atraktivitu nabídky zejména prostřednictvím online sjednání a personalizace produktů založené na datové analytice. Geopolitické faktory neměly na výsledky tohoto segmentu negativní vliv a poptávka po kvalitním pojistném krytí v uplynulém roce dále rostla.

Zároveň PVZP dokázala na nestabilitu geopolitické situace rychle reagovat, s pozitivním dopadem na klientelu a při zachování stabilního finančního prostředí.

PVZP dále upevňovala svou pozici v segmentu podnikatelských rizik, kde se zaměřovala na pojištění SME i velkých podniků. V reakci na inflaci a rostoucí náklady ve stavebnictví a průmyslu byly upraveny sazby a rozšířena nabídka doplňkových připojištění. Významnou součástí růstu portfolia zůstalo pojištění profesní odpovědnosti zdravotnických zařízení a poskytovatelů ambulantní péče.

V oblasti majetkového pojištění PVZP pokračovala v inovaci produktů, která vedla k odstranění limitů pojistného plnění, rozšíření asistenčních služeb a zjednodušení smluvních podmínek. Tyto změny výrazně zvýšily atraktivitu pro zákazníky a podpořily růst sjednávání zejména prostřednictvím digitálních platform a partnerských distribučních sítí.

PVZP patřila mezi nejrychleji rostoucí pojišťovny také v segmentu autopojištění. Zvýšená konkurence a rostoucí náklady na opravy vozidel ovlivněné inflací si vyžádaly úpravy cen a důraz na individuální rizikové ohodnocení. Nový produkt Bezlimitní asistence se setkal s velmi pozitivní odezvou. Významnou roli v kvalitě hrálo také rozšiřování spolupráce se servisními partnery.

V segmentu pojištění osob Pojišťovna pokračovala v expanzi díky novému kombinovanému produktu Trojlístek, který spojuje úrazové pojištění, pojištění denních dávek a pojištění závažných onemocnění. Produkt odpovídá současným potřebám klientů a přináší flexibilní možnosti krytí bez nutnosti lékařské prohlídky a bez omezení územní platnosti.

PVZP završila rok 2025 jako stabilní a finančně zdravá pojišťovna s přehledným produktovým portfoliem, rozvinutou digitální infrastrukturou a proklientským přístupem. V neposlední řadě byla klíčová možnost opírat se o silnou vazbu na mateřskou VZP ČR a dvacetileté odborné zázemí v oblasti zdravotních rizik.

Likvidace pojistných událostí

Pojistná událost, a tedy vznesené nároky na pojistné plnění, jsou „momentem pravdy“ pro klienty, kteří v tomto okamžiku poznávají skutečnou hodnotu svého pojistitele v nejzranitelnější fázi vztahu. Představují jednu z mála

příležitostí pro pojistitele poskytnout pozitivní zákaznickou zkušenost, budovat loajalitu klientů a zároveň shromažďovat cenná data pro zlepšení provozu a zákaznických služeb. Právě v tomto okamžiku klient pochopí a ocení skutečnou hodnotu svého pojistitele – nebo bude zklamán.

Je zřejmé, že dnešní moderní pojišťovna, ke kterým se PVZP řadí, posiluje roli likvidace pojistných událostí jako „strategického aktiva“, které může přinést vyšší hodnotu pro další rozvoj podnikání. Odbor likvidace pojistných událostí tak působí na klíčové křižovatce, kde se setkává zkušenost klienta a ziskovost podnikání.

V průběhu roku 2025, s přihlédnutím ke změnám produktové skladby a důležitosti důsledné kontroly procesu likvidace, dochází k postupnému přechodu od využití externích likvidačních služeb, především v oblasti pojištění vozidel a majetku, k budování a posilování vlastních interních týmů, včetně obsazení vedoucích pozic jednotlivých oddělení. Tato strategická iniciativa byla analyzována jak z hlediska nákladů na vlastní pracovníky, tak z pohledu zlepšení komunikace s klienty, poškozenými a makléři, a také zlepšení spolupráce s jednotlivými odbory uvnitř Pojišťovny.

Likvidace pojistných událostí vozidel představuje jednu z klíčových oblastí, které se transformace na interní procesy dotýká v nejvyšší míře. Do roku 2025 byla patrná významná závislost na externím partnerovi (SLPU), v průběhu roku se však podařilo vybudovat tým zkušených likvidátorů a posílit administrativní podporu, což vedlo ke snížení administrativní zátěže likvidátorů.

Likvidace pojistných událostí majetku a odpovědnosti se zaměřuje na zvládnutí větší části registrovaných škod interními silami, a to zejména díky posílení týmu o zkušené likvidátory. Zároveň zůstává zachována spolupráce se SLPU, zejména pro řešení katastrofických událostí, a s mobilními technikami pro zajištění prohlídek na místě. Byla rovněž rozšířena administrativní podpora s cílem uvolnit likvidátorům kapacitu od administrativních úkonů. Důležitou součástí je také pravidelné projednávání podnětů z likvidace i obchodní služby s produktovým týmem a důsledná kontrola činností.

Likvidace pojistných událostí zdraví zahrnuje produkty cestovního pojištění, zdravotního pojištění cizinců, úrazové pojištění, Trojlístek i starší produkty. Likvidace probíhá standardně prostřednictvím zkušených likvidátorů ve spolupráci s asistenčními službami. Tato oblast je vel-

mi transakčně náročná, proto jsou hledány cesty pro její další automatizaci. Významným aktivem je spolupráce se stále se rozšiřující sítí smluvních zdravotnických zařízení, zejména v oblasti komerčního pojištění cizinců.

Samostatné funkce odboru Likvidace pojistných událostí byly v roce 2025 dále posíleny a doplněny. Jedná se zejména o roli revizního lékaře, který poskytuje konzultace a odbornou podporu napříč odděleními při řešení škod na zdraví a sleduje novinky ve zdravotnické oblasti. Nově byly zavedeny také funkce zaměřené na reklamacce a stížnosti, správu smluvních zdravotnických zařízení a administrativní metodiku.

Zajištění

Stejně jako v předchozích letech Pojišťovna VZP, a.s. uplatňuje obezřetný přístup k řízení rizik, který se vyznačuje vysokou mírou zajištění a spoluprací se stabilními a finančně silnými partnery.

V roce 2025 byl zajištěn program Pojišťovny v oblasti cestovního pojištění (včetně pojištění pro nebezpečné oblasti) a pojištění cizinců založen na spolupráci se společnostmi VIG Re zajišťovna a.s., Deutsche Rückversicherung Aktiengesellschaft a Polskie Towarzystwo Reasekuracji S.A. Pojistné produkty pojištění léčebných výloh při pobytu v zahraničí a zdravotní pojištění cizinců byly v roce 2025 zajištěny prostřednictvím škodního nadměrku.

V rámci pojištění občanského majetku a odpovědnosti, úrazového pojištění, pojištění odpovědnosti z provozu vozidel a pojištění podnikatelských rizik, včetně poskytovatelů zdravotních služeb, se Pojišťovně podařilo vstoupit do třetího roku tříletého programu s vysoce kvalitními zajišťovateli, v jehož čele stojí společnost Swiss Re Europe S.A. Tento program Pojišťovně zajistil výhodné podmínky zajištění do konce roku 2025 a zároveň vytvořil prostor pro další rozvoj pojistného kmene.

Kombinace doporučeného a neproporčního zajištění krytí umožňuje Pojišťovně VZP, a.s. udržovat optimální pozici pro tvorbu a distribuci kvalitních pojistných produktů se širokým rozsahem pojistného krytí i vysokými limity plnění. Zajištěný program současně poskytuje účinnou ochranu v případě rozsáhlých škodních událostí a nepříznivého vývoje škodního průběhu.

Řízení rizik

Pojišťovna zde uvádí jen základní informace ohledně řízení rizik, podrobnější informace jsou v souladu s legis-

lativními požadavky zveřejněny ve Zprávě o solventnosti a finanční situaci dostupné na webové stránce Pojišťovny www.pvzp.cz.

Řídicí a kontrolní systém Pojišťovny VZP, a.s.

Finanční pozice a hospodářský výsledek Pojišťovny VZP, a.s. jsou ovlivněny řadou klíčových rizik, a to zejména upisovacím (pojistným) rizikem, tržním rizikem, rizikem nesplnění regulačních opatření a operačním rizikem. K jejich minimalizaci, včasné identifikaci a eliminaci slouží řídicí a kontrolní systém Pojišťovny, který zahrnuje předpoklady řádné správy a řízení Pojišťovny a důsledný systém vnitřní kontroly.

Řídicí a kontrolní systém je implementován v souladu se zákonem o pojišťovnictví.

Pojišťovna má v této souvislosti zaveden účinný systém procesů a kontrolních mechanismů, který podporuje proces řízení rizik. Hlavní odpovědnost za nastavený proces řízení rizik má držitel funkce řízení rizik a představenstvo Pojišťovny. Do uvedeného systému je zapojena dozorčí rada a dále vrcholové vedení Pojišťovny včetně osob zastávajících vedoucí funkce a držitelé ostatních klíčových funkcí (funkce compliance, interní audit a pojistně-matematická funkce). Pojišťovna má zřízen Výbor pro audit. Pojišťovna aktivně využívá všech informací o rizicích ve svém každodenním rozhodování, a to tak, aby tato rizika byla držena v souladu s definovanou výší rizika, které je Pojišťovna ochotna přijmout vzhledem k výši svých disponibilních zdrojů pro pokrytí tohoto rizika, aby nebyla ohrožena solventnost Pojišťovny (tzv. rizikový apetit).

Celý řídicí a kontrolní systém v Pojišťovně, včetně systému řízení rizik, je zdokumentován v soustavě interních řídicích aktů, v nichž je tento systém detailně upraven a popsán. Jsou v nich vymezena veškerá práva, povinnosti a odpovědnost dotčených osob a orgánů Pojišťovny.

Řídicí a kontrolní systém je nastaven v souladu s požadavky právních předpisů upravujících pojišťovnictví, i v souladu s požadavky Pojišťovny samotné a odráží se v něm organizační uspořádání Pojišťovny. Řídicí a kontrolní systém je v souladu s celkovou podnikatelskou, obchodní a investiční strategií Pojišťovny a zohledňuje v procesech její aktuální a plánovaný rizikový profil.

Proces řízení rizik je integrovanou součástí všech procesů Pojišťovny. Na systém řízení rizik se vztahují všechny

zásady řídicího a kontrolního systému, které jsou dále rozvíjeny detailně ve směru řízení rizik, kterým je, nebo může být, Pojišťovna vystavena. Proces řízení rizik je nastaven s přihlédnutím k povaze, rozsahu a složitosti činnostem, které Pojišťovna vykonává nebo v budoucnu hodlá vykonávat.

Pojišťovna má zavedené podrobné postupy pro řízení rizik. Systém řízení rizik se v Pojišťovně skládá ze strategií, procesů a postupů pro identifikaci, kvantifikaci, monitorování, řízení a reportování rizik, a pokrývá všechna významná rizika, včetně identifikace případných nových rizik.

Pojišťovna klade mimo jiné důraz na compliance (soulad s pravidly), jež je součástí řídicího a kontrolního systému Pojišťovny. Compliance je součástí celé firemní kultury, prolíná se její organizační strukturou a je základní povinností všech zaměstnanců Pojišťovny usilovat o její naplňování a rozvoj. Compliance a její zajištění tak tvoří součást firemních hodnot.

Řízení rizik obsahuje i tzv. systém „criminal compliance“, a to především se zaměřením na rizika podvodů. Riziko podvodu řadí Pojišťovna mezi operační rizika. Součástí referátu Compliance je Tým vyšetřování a prevence, jehož hlavním úkolem je předcházení, odhalování a řešení pojistného podvodu; procesy pro odhalování podvodů jsou však integrovány do všech úrovní v rámci Pojišťovny.

Svoji významnou úlohu v nastaveném řídicím a kontrolním systému Pojišťovny plní také interní audit. Při své činnosti kromě jiného vychází z analýzy rizik jednotlivých procesů a na tomto základě provádí nezávislé hodnocení procesů řídicího a kontrolního systému. V této souvislosti dává doporučení pro přijetí účinných opatření vedoucích k nápravě a celkovému zlepšení řídicího a kontrolního systému Pojišťovny.

Řídicí a kontrolní systém Pojišťovny má nastavené kontrolní postupy, které slouží k získání přiměřené jistoty, že je dosahováno cílů Pojišťovny, a to při naplňování všech požadavků na ni kladených nejen obecně závaznými právními předpisy, ale i uznávanými mezinárodními standardy.

Tyto nastavené kontrolní mechanismy slouží ke sledování průběhu, schvalování a uskutečňování procesů v Pojišťovně a k nezávislé kontrole prováděných výkonů.

Řídicí a kontrolní systém v Pojišťovně tak zakotvuje procesy a instituty, které umožňují řádnou správu a řízení Pojišťovny, řízení rizik a řádné uplatňování systému vnitřní kontroly, a umožňuje podávat včasné a relevantní informace příslušným úrovním řízení a představenstvu Pojišťovny o výskytu závažných nedostatků a dávat informace o přijímaných a plněných opatřeních k jejich nápravě.

Nezbytnou součástí řídicího a kontrolního systému v Pojišťovně jsou také informační a komunikační systémy, které Pojišťovna využívá každodenně při své činnosti. Jde o postupy, které mají za cíl řádné a efektivní zaznamenávání všech významných činností, resp. procesů v Pojišťovně. Tyto informace jsou pak dostupné všem vedoucím zaměstnancům, a to jak v horizontální, tak i ve vertikální úrovni. Nedílnou součástí je archivace, resp. uchovávání těchto dokumentů. Cílem Pojišťovny je v co možná nejvyšší míře daný systém objektivizovat.

Řídicí a kontrolní systém Pojišťovny je nastaven odpovídajícím, efektivním způsobem s přihlédnutím k tomu, že Pojišťovna je dynamicky se rozvíjející společností, jejímž cílem je neustálé zlepšování služeb klientům, rozvoj významných hodnot a posilování jejího postavení v konkurenčním prostředí.

Společnost vychází v rámci řízení kapitálu a solventnosti ze své obchodní strategie a podnikatelské strategie a dále pak ze zásad a požadavků stanovených zákonem o pojišťovnictví. Výpočet solventnosti je prováděn standardním vzorcem dle regulačního požadavku zákona o pojišťovnictví a dalších souvisejících legislativních požadavků. Další informace o řízení solventnosti jsou zveřejněny ve Zprávě o solventnosti a finanční situaci.

Pojišťovna má implementovaný proces, který pravidelně identifikuje všechna relevantní rizika, kterým by mohla být vystavena, a následně ohodnocuje jejich potenciální dopad na Pojišťovnu. Identifikaci rizik provádí funkce řízení rizik ve spolupráci se všemi řídicími úrovněmi v rámci organizační struktury a výstupy jsou pravidelně projednávány na jednáních představenstva Pojišťovny nebo poradách vedení společnosti. Dále Pojišťovna uvádí nejvýznamnější rizika, kterým je vystavena.

Upisovací (pojistné) riziko

Upisovací riziko v odvětvích neživotního majetkového, odpovědnostního a zdravotního pojištění je riziko vznikající přijetím jednotlivých pojistných rizik do pojistného kmene, čímž dochází ke vzniku závazků z pojištění neži-

vočních odvětví v souvislosti s krytím rizik a postupy používanými při upisování nových smluv a ohodnocování závazků.

Upisovací riziko je Pojišťovnou pravidelně sledováno a vyhodnocováno na bázi sledování zaslouženého pojistného, výše škodního poměru a dalších nákladů spojených s daným odvětvím pojištění včetně vývoje těchto ukazatelů v čase a detailních pojistně-matematických analýz.

Společnost řídí upisovací riziko

- obezřetnou upisovací politikou;
- využitím technického risk-managementu;
- využitím fakultativního i obligatorního zajištění, jde-li o vystavení Pojišťovny riziku jednotlivých velkých škod či kumulací většího počtu menších škodních událostí;
- udržováním vyššího stavu likvidních aktiv podle predikovaného škodního průběhu;
- použitím informačních systémů, které poskytují aktualizovaná, spolehlivá data pro posouzení aktuální výše rizik, jimž je Pojišťovna vystavena, zejména kumulaci katastrofických rizik, či maximální možné škody z jedné pojistné události.

Tržní riziko

Tržní riziko vzniká ze změn úrovně nebo volatility tržních cen finančních nástrojů. Expozice vůči tržnímu riziku se měří jako dopad pohybů na výši cen akcií, úrokových sazeb, cen nemovitostí a směnných kurzů.

Struktura investičního portfolia se řídí charakterem pojistných závazků, očekávanou výnosností každé skupiny aktiv a disponibilním kapitálem sloužícím k zachycení cenových pohybů každé skupiny aktiv. Pojišťovna nakupuje finanční nástroje, které přibližně odpovídají očekávaným plněním z pojistných smluv, jejich charakteru a načasování. Pojišťovna v roce 2020 prodala nemovitost Benešova 10, Brno své dceřiné společnosti. Tato dceřiná společnost nyní spravuje dvě nemovitosti (kromě výše uvedeného také nemovitost v Praze, která slouží částečně pro pronájem, ale zejména slouží jako vlastní sídlo Pojišťovny). Nemovitostní riziko tak představuje významnou část tržního rizika. Tato rizika jsou vyvážena stabilním výnosem z investic a růstem technického výsledku Pojišťovny.

Pojišťovna nepodstupuje žádné významné měnové riziko z investic. Riziko úrokové je nízké především z důvodu krátké durace aktiv i závazků. Investiční strategie Pojišťovny je konzervativní a většinu investic směřuje do

státních cenných papírů.

Představenstvo stanovuje strategii pro složení portfolia a limity akceptovatelného rizika, které jsou pravidelně monitorovány. Investiční limity se stanovují pro jednotlivé druhy finančních investic s respektováním rizika selhání protistrany. Použití tohoto přístupu nezabraňuje ztrátám nad rámec těchto limitů v případě významnějších pohybů trhu. Pojišťovna však diverzifikuje své portfolio v dostatečné míře, aby toto riziko minimalizovala.

Úvěrové riziko

Pojišťovna je vystavena úvěrovému riziku, které vyplývá z neschopnosti či neochoty protistrany uhradit splatné částky v plné výši. Do úvěrového rizika se promítají pohledávky za pojistníky, pohledávky ze zajištění a za zprostředkovateli.

Pojišťovna u pojistníků, kteří jsou v prodlení s úhradou předepsaného pojistného, využívá automatizovaného upomínkovacího procesu. Pro vymáhání pohledávek za pojistníky využívá Pojišťovna služeb partnerské advokátní kanceláře a inkasní společnosti.

K řízení pojistného rizika využívá zajištění. Tím se však Pojišťovna nezbavuje odpovědnosti prvotního pojistitele, a pokud by zajistitel nevyplatil pojistné plnění z jakéhokoliv důvodu, musí tak učinit sama Pojišťovna. Pojišťovna dbá na dostatečné a kvalitní zajištění. Na vlastní vrub si Pojišťovna ponechává pouze takovou část, která neohrozí za standardních podmínek její provoz. Pojišťovna pro svůj zajistný program využívá zajištění od největších zajišťoven na zajistném trhu s vysokým ratingem. Pojišťovna periodicky sleduje hodnocení finanční stability jednotlivých zajistitelů a jejich finanční sílu.

Dopady zajistného programu, včetně případného selhání zajistitele, jsou posuzovány s ohledem na požadovanou solventnost pojišťovny a jsou analyzovány a vyhodnocovány při uzavírání nového zajistného programu.

Komerční pojištění a pojištění osob se upisují rovněž pomocí zprostředkovatelů. Pojišťovna jednou ročně vyhodnocuje dostupné finanční a jiné informace o těchto zprostředkovatelích, aby omezila část úvěrového rizika připadajícího z jejich zapojení a případné insolvence zprostředkovatele.

Riziko likvidity

Riziko likvidity je riziko vyplývající z nízké obchodovatelnosti investice. Tu v takovém případě nelze prodat dostatečně rychle, aby se zabránilo ztrátě nebo jejímu

znehodnocení. Pojišťovna je vystavena každodennímu čerpání svých dostupných peněžních zdrojů na pojistná plnění a další finanční závazky z pojištění. Riziko likvidity je riziko, že úhradu závazků nelze provést včasným způsobem za vynaložení přiměřených nákladů.

Pojišťovna považuje likviditu za významný parametr v rámci svého byznysu, a proto má na dostatečnou likviditu nastavené přísné parametry v rámci své obchodní strategie. Pojišťovna drží dostatečnou část investic v likvidních a bonitních finančních nástrojích, které slouží k pokrytí výplat pojistného plnění a další finanční závazků.

Pojišťovna s řízením rizika likvidity pracuje dlouhodobě, a má tak již osvědčený systém kritérií pro měření krátkodobé i dlouhodobé likvidity. A to včetně pravidelného monitoringu a nastavených nápravných opatření a eska-lačních procesů.

Operační riziko

Operační rizika jsou dána charakterem podnikání, včetně rizika přímých a nepřímých ztrát plynoucích z neadekvátních vnitřních a vnějších procesů, selhání zaměstnanců či systémů nebo z vnějších událostí. Z charakteru podnikání vyplývá velký počet komplexních transakcí, které je třeba provést nebo zpracovat pro četné a diverzifikované produkty. Nad těmito procesy a příslušnými systémy existují adekvátní kontroly pro řízení existujících operačních rizik. Kontrolní procedury a systémy ustavené Pojišťovnou však mohou poskytnout pouze rozumně vysokou, a nikoliv absolutní jistotu, že nedošlo nebo nedojde k významné chybě nebo ztrátám.

Pojišťovna má dlouhodobě nastavený proces pro řízení operačních rizik, založený především na včasné informovanosti o výskytu operačního rizika a zavedení rychlého nápravného opatření nebo opatření ke snížení finančního dopadu. Za svou historii neměla Pojišťovna materiální finanční či nefinanční dopad z důvodu operačního rizika. Přesto Pojišťovna věnuje značnou pozornost všem potenciálním zdrojům operačního rizika. Za účelem snížení operačního rizika se Pojišťovna dlouhodobě zaměřuje na automatizaci procesů a modernizaci jejich technického zabezpečení a také rozvoji lidských zdrojů, které zůstávají nedílnou součástí procesů Pojišťovny. Mezi operační rizika se řadí i rizika spojená s IT a kyberbezpečností.

Pojišťovna pravidelně provádí monitoring operačních rizik.

Compliance riziko

Compliance riziko představuje riziko potenciální ztráty z nesplnění legislativních a regulačních požadavků. Toto riziko zahrnuje rovněž možnost, že by transakce nemusely být za stávajících právních předpisů právně vymahatelné. Dále zahrnuje riziko povinnosti hradit odškodnění či pokuty, a rovněž možnost, že by změny předpisů mohly negativně ovlivnit postavení Pojišťovny. Pojišťovna se snaží minimalizovat toto riziko řádným schvalováním transakcí a posouzením nových nebo neobvyklých transakcí právními experty. Pojišťovna klade důraz na zpětnou rekonstruovatelnost všech relevantních procesů.

Compliance rizika se řídí zejména prostřednictvím průběžného monitorování legislativního procesu u relevantní právní úpravy funkcí compliance ve spolupráci s příslušnými vedoucími pracovníky Pojišťovny. Příslušné legislativní požadavky jsou následně implementovány do procesů Pojišťovny.

Naplňování požadavků obecně závazných právních předpisů včetně požadavků evropské legislativy, interních řídicích aktů a doporučení regulátora monitoruje Pojišťovna prostřednictvím pověřených osob. Klíčové funkce Pojišťovny předkládají vedení společnosti pravidelné zprávy o vývoji v oblasti řízení rizik.

Nefinanční informace

Společnost nevyvíjela v průběhu roku 2025 v oblasti výzkumu a vývoje žádné aktivity. Společnost nevyvíje-

la v průběhu roku 2025 v oblasti ochrany životního prostředí žádné zvláštní aktivity, monitoruje však vývoj legislativních požadavků v oblasti ESG a připravuje se na jejich implementaci. Společnost neměla v průběhu roku 2024 v zahraničí žádnou organizační složku. Společnost v uvedeném období nenabyla vlastní akcie.

Rok 2024 byl stále ovlivněn válkou na Ukrajině, a to zejména nepřímo vlivem stále rostoucí inflace a zpomalení hospodářského růstu v české ekonomice. V souvislosti s válkou na Ukrajině došlo k výraznému nárůstu rizika v oblasti kyberbezpečnosti. V roce 2024 pojišťovna reagovala na významnou změnu legislativy v oblasti zdravotního pojištění cizinců, která v září 2023 vedla k zániku výhradního postavení pojišťovny v segmentu zdravotního pojištění cizinců. Pojišťovna rovněž řešila změny vyplývající z přijetí nového zákona o pojištění odpovědnosti z provozu vozidla. Pojišťovna se zaměřila významně i na kyberbezpečnost, implementovala požadavky nařízení DORA a provedla řadu opatření pro posílení ochrany dat a provozních systémů, což vedlo k situaci, kdy nezaznamenala žádný vážný bezpečnostní incident v roce 2024 a data klientů nebyla ohrožena.

Po rozvahovém dni nedošlo k žádným dalším významným událostem, které by měly dopad na účetní závěrku k 31. prosinci 2024 a/nebo na skutečnosti uvedené v této výroční zprávě.

Pojišťovna v rámci pracovních právních vztahů postupuje v souladu s platnou legislativou a důsledně ji dodržuje.

Poměrové ukazatele

| Ukazatel | 31. 12. 2025 | 31. 12. 2024 |
|---|--------------|--------------|
| Zisk v tis. Kč | 90 409 | 184 559 |
| Aktiva v tis. Kč | 2 432 488 | 2 499 697 |
| Vlastní kapitál v tis. Kč | 878 783 | 793 833 |
| Rentabilita průměrných aktiv v % | 3,72 | 7,38 |
| Rentabilita průměrného vlastního kapitálu v % | 10,29 | 23,25 |
| Náklady na pojistná plnění, očištěné od zajištění v tis. Kč | 408 937 | 598 425 |
| Čistá výše provozních nákladů v tis. Kč | 613 278 | 615 797 |
| Zasloužené pojistné, očištěné od zajištění v tis. Kč | 1 116 442 | 1 398 884 |
| Combined ratio v % | 91,56 | 86,80 |

Společenská odpovědnost Pojišťovny VZP, a.s. v roce 2025

Pojišťovna VZP, a.s. považuje společenskou odpovědnost za přirozenou součást svého fungování. Vedle ekonomických výsledků se zaměřujeme také na podporu projektů, které mají pozitivní dopad na společnost, komunitu i jednotlivce.

Prostřednictvím Nadačního fondu **Ze srdce PVZP** pomáháme lidem v obtížných životních situacích a podporujeme charitativní, kulturní i vzdělávací aktivity. Spolupracujeme také s organizacemi a projekty, které přispívají

k rozvoji společnosti a zvyšování povědomí o důležitých tématech.

Společenskou odpovědnost vnímáme jako příležitost aktivně přispívat k pozitivním změnám ve společnosti a být odpovědnou a důvěryhodnou firmou.

3. Zpráva o vztazích

Pojišťovna VZP, a.s., IČO 271 16 913, se sídlem Lazarská 1718/3, Nové Město, 110 00 Praha 1, zapsaná v obchodním rejstříku vedeném Městským soudem v Praze (dále jen „**Pojišťovna VZP, a.s.**“) je ve smyslu příslušných ustanovení zákona č. 90/2012 Sb., zákona o obchodních korporacích, v platném znění (dále jen „**ZOK**“) osobou ovládanou a na druhé straně **Všeobecná zdravotní pojišťovna České republiky**, IČO 411 97518, se sídlem Orlická 4/2020, 130 00 Praha 3 (dále jen „**VZP ČR**“), zřízená dle zákona ČNR č. 551/1991 Sb., o Všeobecné zdravotní pojišťovně České republiky, v platném znění, je osobou ovládající.

Statutární orgán ovládané osoby zpracovává v souladu s § 82 odst. 1 ZOK do 3 měsíců od skončení účetního období písemnou zprávu o vztazích mezi ovládající a ovládanou osobou a o vztazích mezi ovládanou osobou a ostatními ovládanými osobami stejnou ovládající osobou za uplynulé účetní období (dále jen „**Zpráva o vztazích mezi propojenými osobami**“). Statutární orgán Pojišťovny VZP, a.s. tak tímto činí za účetní období od 01. 01. 2024 do 31. 12. 2024 (dále rovněž jako „**sledované účetní období**“).

Ovládající osoba

VZP ČR byla po celou dobu sledovaného účetního období 100% (slovy: stoprocentním) vlastníkem akcií na jméno ve společnosti Pojišťovna VZP, a.s. VZP ČR je tak ve smyslu § 74 a násl. ZOK ovládající osobou, kterou se podle § 74 odst. 1 ZOK rozumí osoba, která může v obchodní korporaci přímo či nepřímo uplatňovat rozhodující vliv.

Ovládaná osoba

Pojišťovna VZP, a.s., byla po celou dobu sledovaného účetního období dceřinou společností společnosti VZP ČR, ve které VZP ČR jako jediný akcionář vlastnila 100 % akcií na jméno. Pojišťovna VZP, a.s. je tak dle § 74 a násl. ZOK ve vztahu k VZP ČR jako mateřské společnosti ovládanou osobou.

Nepřímo ovládaná osoba

Pojišťovna VZP, a.s. pro úplnost dodává, že ve smyslu příslušných ustanovení ZOK je zároveň osobou ovládající společnost **PVZP servis, s.r.o.**, IČO 256 53270, sídlem Praha 1 – Nové Město, Lazarská 3, PSČ 110 00, zapsanou v obchodním rejstříku vedeném Městským soudem v Praze, sp. zn. C 58342 (dále jen „**PVZP servis, s.r.o.**“), a to od 01. 11. 2019, kdy se stala jejím jediným společníkem. PVZP servis, s.r.o. je tedy osobou ovládanou a vůči Pojišťovně VZP, a.s. společností dceřinou. VZP ČR tak může být posuzována ve smyslu ZOK jako společnost

nepřímo ovládající PVZP servis, s.r.o.

Společnost PVZP servis, s.r.o. doposud uzavřela s VZP ČR pouze Dodatek č. 1 (dále jen „**Dodatek**“) ke Smlouvě o nájmu nebytových prostor ze dne 21. 12. 2012 (dále jen „**Nájemní smlouva**“), kdy PVZP servis, s.r.o. vstoupila do Nájemní smlouvy jako pronajímatel vůči VZP ČR jako nájemci, a to v důsledku uzavření kupní smlouvy ze dne 29. 6. 2020 mezi Pojišťovnou VZP, a.s. a PVZP servis, s.r.o. Na základě této kupní smlouvy přešlo vlastnické právo k předmětu nájmu dle Nájemní smlouvy na společnost PVZP servis, s.r.o. Uvedený Dodatek a Nájemní smlouva obsahují obvyklá ustanovení týkající se nájmu, včetně sjednaného nájemného, které bylo sjednáno na základě dohody obou smluvních stran a neposkytuje žádnou nadstandardní výhodu jedné ze smluvních stran. Tyto smlouvy byly zveřejněny také v Registru smluv, zřízeném na základě zákona č. 340/2015 Sb., o zvláštních podmínkách účinnosti některých smluv, uveřejňování těchto smluv a o registru smluv (zákon o registru smluv), v platném znění.

Ostatní propojené osoby

Společnosti Pojišťovna VZP, a.s. je známa z veřejně dostupných informací (výroční zpráva VZP ČR za rok 2022), majetková účast VZP ČR ve společnosti **Společnost pro eHealth databáze, a.s.**, IČO 264 33109, se sídlem Rybná 716/24, Staré Město, 110 00 Praha 1 (dále jen „**Společnost pro eHealth databáze, a.s.**“). VZP ČR držela ke dni 31. 12. 2023 ve Společnosti pro eHealth databáze, a.s. 5% (slovy: pětiprocentní) podíl na základním kapitálu této společnosti, a proto není považována za propojenou osobu ve smyslu této Zprávy o vztazích mezi propojenými osobami. Se společností Společnost pro eHealth databáze, a.s. bylo na základě vyhlášky Městského soudu v Praze č.j. MSPH 57 INS 15749/2022-A-2 ze dne 3. 10. 2022 zahájeno insolvenční řízení a dne 19. 12. 2022 bylo rozhodnuto o prohlášení konkursu na majetek dlužníka.

Vztahy mezi propojenými osobami, úloha ovládané osoby a způsob a prostředky ovládaní

Vztah mezi VZP ČR a Pojišťovnou VZP, a.s.

VZP ČR jakožto ovládající osoba vlastnila po celou dobu sledovaného účetního období 100 % (slovy: sto procent) kmenových akcií obchodní společnosti Pojišťovna VZP, a.s. jakožto osoby ovládané, a byla tak jejím jediným akcionářem.

Na počátku sledovaného účetního období byla VZP ČR držitelem celkem 1024 (slovy: jeden tisíc dvacet čtyři)

ks kmenových akcií Pojišťovny VZP, a.s. na jméno v zaknihované podobě o jmenovité hodnotě 401000 Kč (slovy: čtyři sta jeden tisíc korun českých). Dne 25. 04. 2024 rozhodla VZP ČR jakožto jediný akcionář Pojišťovny VZP, a.s. o zvýšení základního kapitálu Pojišťovny VZP, a.s. na částku 606208000 Kč (slovy: šest set šest milionů dvě stě osm tisíc korun českých). VZP ČR tak je na konci sledovaného účetního období držitelem celkem 1024 ks kmenových akcií Pojišťovny VZP, a.s. o jmenovité hodnotě 592000 Kč (slovy: pět set devadesát dva tisíc korun českých).

Pojišťovna VZP, a.s. v rámci shora uvedených vztahů plní jako osoba ovládaná svébytnou a autonomní roli. Pojišťovna VZP, a.s. je ovládána přímo osobou ovládající, a to pro-střednictvím rozhodnutí učiněných VZP ČR jako je-

diným akcionářem Pojišťovny VZP, a.s. v působnosti valné hromady ve smyslu § 12 ZOK.

Všechny vztahy mezi VZP ČR jako ovládající osobou a Pojišťovnou VZP, a.s. jako ovládanou osobou, stejně jako vztahy mezi Pojišťovnou VZP, a.s. a Společností pro eHealth databáze, a.s. vyplývají a jsou upraveny příslušnými ustanoveními obsaženými v ZOK, nebo jsou upraveny na základě občanskoprávních smluv dle zákona č. 89/2012 Sb., občanský zákoník, v platném znění (dále jen „ObčZ“).

Smluvní vztahy mezi ovládanou a ovládající osobou

1. Přehled smluv mezi VZP ČR a Pojišťovnou VZP, a.s.

| Název smlouvy | Datum uzavření | Postavení VZP ČR | Postavení Pojišťovny VZP, a.s. | Trvání smlouvy | Poznámka |
|---|----------------|------------------|--------------------------------|--|--|
| Smlouva o přeúčtování nákladů spojených s podnájmem ve znění pozdějších dodatků (poslední Dodatek č. 7 ze dne 27. 07. 2021) | 29. 09. 2011 | podnájemce | podnájemce | na dobu určitou – na dobu, po kterou budou mít současně obě strany uzavřeny podnájemní smlouvu | obchodní místo Pojišťovny VZP, a.s. České Budějovice |
| Smlouva o nájmu prostoru sloužícího k podnikání ve znění Dodatku č. 1 ze dne 28. 02. 2024 | 30. 06. 2020 | pronajímatel | nájemce | na dobu neurčitou | obchodní místo Pojišťovny VZP, a.s. Hradec Králové |
| Smlouva o podnájmu nebytových prostor a další ujednání | 09. 07. 2012 | nájemce | podnájemce | na dobu neurčitou | obchodní místo Pojišťovny VZP, a.s. Jablonec nad Nisou |
| Smlouva o nájmu prostoru sloužícího k podnikání č. JI 1/2023 (Jihlava) | 10. 01. 2024 | pronajímatel | nájemce | na dobu neurčitou | obchodní místo Jihlava |
| Smlouva o nájmu prostoru sloužícího podnikání č. 2400490 | 19. 12. 2024 | pronajímatel | nájemce | na dobu neurčitou | obchodní místo Pojišťovny VZP, a.s. Karlovy Vary |
| Smlouva o nájmu prostoru sloužícího podnikání č. 2400490 | 19. 12. 2024 | pronajímatel | nájemce | na dobu neurčitou | |

| Název smlouvy | Datum uzavření | Postavení VZP ČR | Postavení Pojišťovny VZP, a.s. | Trvání smlouvy | Poznámka |
|---|----------------|------------------|--------------------------------|---|---|
| Smlouva o nájmu nebytových prostor a další ujednání ve znění pozdějších dodatků (poslední Dodatek č. 8 ze dne 20. 05. 2015) | 01. 08. 2008 | pronajímatel | nájemce | na dobu neurčitou | obchodní místo Pojišťovny VZP, a.s. Most |
| Smlouva o nájmu prostoru sloužícího k podnikání ve znění Dodatku č. 1 ze dne 28. 02. 2024 | 30. 06. 2020 | pronajímatel | nájemce | na dobu neurčitou | obchodní místo Pojišťovny VZP, a.s. Pardubice |
| Smlouva o nájmu prostoru sloužícího podnikání ID TA 1800559 | 28. 06. 2018 | pronajímatel | nájemce | na dobu neurčitou | kancelář regionálního obchodního manažera Svitavy |
| Smlouva o nájmu nebytových prostor a další ujednání ve znění Dodatku č. 1 ze dne 01. 10. 2008 | 01. 12. 2007 | pronajímatel | nájemce | na dobu neurčitou | obchodní místo Pojišťovny VZP, a.s. Teplice |
| Smlouva o nájmu nebytových prostor | 31. 03. 2009 | pronajímatel | nájemce | na dobu neurčitou | obchodní místo Pojišťovny VZP, a.s. Uherské Hradiště |
| Smlouva o nájmu nebytových prostor a další ujednání | 30. 11. 2007 | pronajímatel | nájemce | na dobu neurčitou | obchodní místo Pojišťovny VZP, a.s. Zlín |
| Dohoda o vzdání se předkupního práva | 29. 06. 2020 | předkupník | prodávající | x | nemovitost Brno Benešova |
| Smlouva o obchodním zastoupení č. 2501120 | 17. 12. 2025 | vázaný zástupce | pojišťovna | na dobu neurčitou | |
| Smlouva o zpracování osobních údajů | 17. 12. 2025 | zpracovatel | správce | na dobu trvání účinnosti Smlouvy o obchodním zastoupení ze dne 17. 12. 2025 | |
| Smlouva o spolupráci č. 2500915 | 27. 11. 2025 | partner | partner | na dobu neurčitou | slevy pro členy Klubu pevného zdraví |
| Rámcová smlouva o spolupráci | 01. 06. 2007 | | | na dobu neurčitou | stanovení obecného rámce pro uzavírání smluv, jejichž předmětem bude nájem kancelářských prostor a vybavení pro pobočkovou síť Pojišťovny VZP, a.s. |
| Smlouva o spolupráci v oblasti výpočetní techniky | 29. 11. 2010 | | | na dobu neurčitou | |
| Smlouva o upsání akcií | 14. 12. 2021 | upisovatel | společnost | x | |

| Název smlouvy | Datum uzavření | Postavení VZP ČR | Postavení Pojišťovny VZP, a.s. | Trvání smlouvy | Poznámka |
|---|----------------|----------------------|--------------------------------|--|----------|
| Pojistná smlouva pojištění odpovědnosti členů správní rady, dozorčí rady a výboru pro audit VZP ČR za finanční škodu způsobenou při výkonu funkce č. 1200194446, ID 2200470 | 31. 08. 2023 | pojistník | pojistitel | od 12. 09. 2023, pojistné období 1 rok | |
| Pojistná smlouva č. 1200147971 ve znění pozdějších dodatků (poslední Dodatek č. 5 – ze dne 16. 12. 2024) | 21. 11. 2019 | pojistník, pojištěný | vedoucí pojistitel | na dobu neurčitou, pojistné období 1 rok | |

2. Přehled smluv mezi Pojišťovnou VZP, a.s. a PVZP servis, s.r.o.

| Název smlouvy | Datum uzavření | Postavení PVZP servis, s.r.o. | Postavení Pojišťovny VZP, a.s. | Trvání smlouvy | Poznámka |
|--|---|-------------------------------|--------------------------------|---------------------------|--|
| Investiční mandát PVZP servis s.r.o. | 07. 10. 2025 | | | do vydání nového man-dátu | |
| Smlouva o nájmu prostor sloužícího k podnikání ve znění Dodatku č. 1 ze dne 01. 10. 2020 | 03. 04. 2020 | pronajímatel | nájemce | na dobu neurčitou | příplatek mimo základní kapitál |
| | pobočka, obchodní místo Pojišťovny VZP, a.s. Praha Lazarská | kupující | prodávající | x | nemovitost Brno Benešova |
| Kupní smlouva | 29. 06. 2020 | kupující | prodávající | x | nemovitost Brno Benešova |
| Dohoda o zápočtu | 29. 06. 2020 | | | x | |
| Smlouva o nájmu prostoru k podnikání | 01. 07. 2020 | pronajímatel | nájemce | na dobu neurčitou | příplatek mimo základní kapitál |
| | obchodní místo Pojišťovny VZP, a.s. Brno | přejímající zaměstnavatel | zaměstnavatel | x | převedení příslušných činností a úkolů části odboru IT na přejímajícího zaměstnavatele |
| Smlouva o příplatku | 16. 09. 2020 | společnost | společník | x | příplatek mimo základní kapitál |
| Smlouva o nájmu prostoru sloužícího podnikání ve znění Dodatku č. 1 ze dne 01. 11. 2022, Dodatku č. 2 ze dne 23. 06. 2023 a Dodatku č. 3 ze dne 29. 10. 2024 | 29. 03. 2021 | pronajímatel | nájemce | na dobu neurčitou | ústředí Pojišťovny VZP, a.s. Praha Lazarská |

| Název smlouvy | Datum uzavření | Postavení PVZP servis, s.r.o. | Postavení Pojišťovny VZP, a.s. | Trvání smlouvy | Poznámka |
|---|---|-------------------------------|--------------------------------|--|--|
| | ústředí Pojišťovny VZP, a.s. Praha Lazarská | společnost | společník | x | příplatek mimo základní kapitál |
| Smlouva o příplatku | 03. 08. 2021 | společnost | společník | x | příplatek mimo základní kapitál |
| Smlouva o poskytnutí peněžitého příplatku mimo základní kapitál | 12. 05. 2022 | společnost | společník | x | příplatek mimo základní kapitál |
| Smlouva o nájmu prostor sloužícího k podnikání | 11. 12. 2024 | zaměstnavatel | přejímající zaměstnavatel | ke dni 01. 01. 2025 | převedení Kompetenčního centra do PVZP |
| | 21. 06. 2023 | pronajímatel | nájemce | na dobu neurčitou | pronájem sálu Lazarská |
| Smlouva o bezúplatném převodu činností a úkolů a o přechodu pracovně-právních vztahů | 11. 12. 2024 | zaměstnavatel | přejímající zaměstnavatel | ke dni 01. 01. 2025 | převedení Kompetenčního centra do PVZP |
| Zpracovatelská smlouva o zpracování osobních údajů | 27. 01. 2025 | správce 1 | správce 2 | na dobu neurčitou (na dobu provozování kamerového systému) | Kamerový systém Lazar-ská |

3. Přehled smluv mezi VZP ČR a PVZP servis, s.r.o.

| Název smlouvy | Datum uzavření | Postavení VZP ČR | Postavení PVZP servis, s.r.o. | Trvání smlouvy | Poznámka |
|---|----------------|------------------|-------------------------------|-----------------|--------------------------|
| Smlouva o nájmu nebytových prostor ve znění Dodatku č. 1 ze dne 26. 08. 2020 | 21. 12. 2012 | nájemce | pronajímatel | do 31. 12. 2032 | nemovitost Brno Benešova |

V případech, kdy Pojišťovna VZP, a.s. poskytla jiné propojené osobě plnění, bylo vždy ze strany druhé propojené osoby poskytnuto adekvátní protiplnění, které bylo v každé ze smluv uvedených v této Zprávě o vztazích mezi propojenými osobami uskutečněno na základě v čase a místě obvyklých podmínek na trhu a v souladu s příslušnými obecně závaznými právními předpisy.

Ostatní opatření a jednání uskutečněná v zájmu nebo na popud ovládající osoby

V průběhu sledovaného účetního období nebyla v zájmu či na popud VZP ČR, jakožto ovládající osoby, přijata či uskutečněna Pojišťovnou VZP, a.s., jakožto ovládanou osobou, žádná opatření nebo jednání nad rámec běžných opatření uskutečňovaných na základě ustanovení obecně závazných právních předpisů ve vztahu k ovládající osobě. Žádné z učiněných jednání se netýkalo majetku, který by přesáhl 10 % vlastního kapitálu ovládané osoby zjištěného dle poslední účetní závěrky (§ 82 odst. 2. písm. d) ZOK). Stejný závěr lze užít i o vztahu mezi PVZP servis, s.r.o. a ostatními společnostmi.

Zhodnocení výhod a nevýhod plynoucích ze vztahů mezi Pojišťovnou VZP, a.s. a VZP ČR

Ve smyslu § 82 odst. 4 ZOK statutární orgán Pojišťovny VZP, a.s. jako osoby ovládané uvádí, že pro ni jako ovládanou společnost plynou ze vztahu s VZP ČR jako osobou ovládající výhody vycházející ze skutečnosti, že VZP ČR je ekonomicky významnou a stabilní osobou. Pojistný kmen ovládané osoby je tvořen z velké většiny pojištěnci VZP ČR, tedy pojištěnci osoby ovládající. Ve všech směrech tak převládají výhody. Možná budoucí rizika nejsou v současnosti ovládané osobě známa. Pojišťovně VZP, a.s. jako osobě ovládané nevznikla v souvislosti se vztahem s VZP ČR žádná újma ve smyslu § 71 a 72 ZOK, a proto nemusela a nemusí být žádná újma vyrovnána.

Závěr

S ohledem na výše uvedené skutečnosti lze konstatovat, že vzájemné vztahy Pojišťovny VZP, a.s. a propojených osob probíhají na základě smluvních vztahů zcela v souladu se ZOK, ObčZ a ostatními obecně závaznými právními předpisy České republiky korektně a bez zvýhodnění kterékoliv ze stran.

V Praze dne 31. března 2026
Za představenstvo



Robert Kareš, PhD., MBA
předseda představenstva



Ing. Pavel Ptáčník
místopředseda představenstva

4. Zpráva nezávislého auditora

Pojišťovna VZP, a.s.

ZPRÁVA NEZÁVISLÉHO AUDITORA

K 31. PROSINCI 2025

ZPRÁVA NEZÁVISLÉHO AUDITORA

k účetní závěrce sestavené k 31. prosinci 2025 společnosti

Pojišťovna VZP, a.s.

Identifikační údaje:

Název: Pojišťovna VZP, a.s.

IČ: 271 16 913

Adresa sídla: Lazarská 1718/3
110 00 Praha 1

Rozvahový den: 31. prosince 2025

Ověřované účetní období: od 1. ledna 2025 do 31. prosince 2025

Rámec účetního výkaznictví: České účetní předpisy

Datum vydání zprávy auditora: 15. dubna 2026

Auditor: Jan Kellner
Evidenční číslo 2225

Forvis Mazars Audit s.r.o.
Evidenční číslo 158

Zpráva nezávislého auditora pro akcionáře společnosti

Pojišťovna VZP, a.s.

Zpráva o auditu účetní závěrky

Výrok auditora

Provedli jsme audit přiložené účetní závěrky společnosti Pojišťovna VZP, a.s. (dále také „Společnost“) sestavené na základě českých účetních předpisů, která se skládá z rozvahy k 31. prosinci 2025, výkazu zisku a ztráty, přehledu o změnách vlastního kapitálu za rok končící 31. prosince 2025 a přílohy této účetní závěrky včetně významných (materiálních) informací o použitých účetních metodách. Údaje o Společnosti jsou uvedeny v bodě 1.1 přílohy této účetní závěrky.

Podle našeho názoru účetní závěrka podává věrný a poctivý obraz aktiv a pasiv společnosti Pojišťovna VZP, a.s. k 31. prosinci 2025 a nákladů a výnosů a výsledku jejího hospodaření za rok končící 31. prosince 2025 v souladu s českými účetními předpisy.

Základ pro výrok

Audit jsme provedli v souladu se zákonem o auditorech, nařízením Evropského parlamentu a Rady (EU) č. 537/2014 a standardy Komory auditorů České republiky pro audit, kterými jsou mezinárodní standardy pro audit (ISA), případně doplněné a upravené souvisejícími aplikačními doložkami. Naše odpovědnost stanovená těmito předpisy je podrobněji popsána v oddílu Odpovědnost auditora za audit účetní závěrky. V souladu se zákonem o auditorech a Etickým kodexem přijatým Komorou auditorů České republiky, včetně jeho požadavků vztahujících se k auditům účetních závěrek subjektů veřejného zájmu, jsme na Společnosti nezávislí. Splnili jsme i další etické povinnosti vyplývající z uvedených předpisů. Domníváme se, že důkazní informace, které jsme shromáždili, poskytují dostatečný a vhodný základ pro vyjádření našeho výroku.

Hlavní záležitosti auditu

Hlavní záležitosti auditu jsou záležitosti, které byly podle našeho odborného úsudku při auditu účetní závěrky za běžné období nejvýznamnější. Těmito záležitostmi jsme se zabývali v kontextu auditu účetní závěrky jako celku a v souvislosti s utvářením našeho názoru na tuto závěrku. Samostatný výrok k těmto záležitostem nevyjadřujeme.

Hlavní záležitosti auditu***Přístup auditora*****Ocenění a úplnost technických rezerv v neživotním pojištění**

Ocenění technických rezerv v pojišťovnictví vychází z komplexních pojistně matematických modelů a vyžaduje řadu významných odhadů.

Ocenění vyžaduje stanovení aktuálních ekonomických i neekonomických předpokladů, které mohou být ovlivněny budoucími ekonomickými i politickými podmínkami a regulacemi pojistného trhu.

Proces nastavený vedením společnosti Pojišťovna VZP, a.s. k určení předpokladů s největším dopadem na ocenění technických rezerv je uveden v příloze účetní závěrky. Předpoklady využití pro ocenění závazků z neživotního pojištění a testování jejich postačitelnosti jsou závislé na řadě faktorů, zahrnujících kromě jiných objem stornovosti pojistných smluv, výši administrativních nákladů a nákladů vynaložených na likvidaci pojistných událostí a nastalý škodný vývoj.

Účetní potupy užití vedením společnosti Pojišťovna VZP, a.s. pro ocenění technických rezerv jsou zveřejněny v poznámce 2.8. a související další vysvětlující informace v poznámkách 2.8.1. a 2.8.2. přílohy účetní závěrky.

Do našich auditních procedur zaměřených na ověření modelu a užitých předpokladů jsme zapojili specialisty z oblasti pojistné matematiky.

Ověřili jsme přesnost výpočtů a platnost klíčových předpokladů a parametrů stanovených společností Pojišťovna VZP, a.s. na základě dostupných tržních dat, a také na základě naší historické zkušenosti.

Specificky jsme se zaměřili na kontrolu výpočtu přiměřenosti pojistného, testování postačitelnosti závazků a na přepočítání výše odhadu rezervy na škody nastalé a nenahlášené (včetně její části pokryté zajištěním), a dále na přepočítání rezervy na nezasloužené pojistné.

V rámci auditních postupů jsme také ověřili na vybraném vzorku smluv rezervu na nahlášené a nezlikvidované škody a analyzovali jsme rovněž výsledek likvidace pojistných událostí. Posoudili jsme dostatečnost celkové rezervy na pojistná plnění a zhodnotili přiměřenost aplikovaných metod k jejímu stanovení.

S odpovědnými pracovníky společnosti Pojišťovna VZP, a.s. jsme diskutovali změny v existujících i nových produktech, očekávání dopadu inflace na ocenění technických rezerv a souvisejících dopadů na výši pojistných rezerv.

Prověřili jsme též úplnost zveřejněných informací, které české účetní standardy vyžadují.

Hlavní záležitosti auditu**Přístup auditora**

Expozice vůči nemovitostnímu riziku

Finanční pozice a provozní výsledek společnosti Pojišťovna VZP, a.s. jsou ovlivněny tržním rizikem, které vzniká ze změn úrovně nebo volatility tržních cen finančních nástrojů. Expozice vůči tržnímu riziku se měří jako dopad pohybů na výši cen akcií, úrokových sazeb, cen nemovitostí a směnných kurzů. Představenstvo stanovuje strategii pro složení portfolia a limity akceptovatelného rizika. Investice jsou diverzifikovány v souladu s platnými právními předpisy pro pojišťovny. Investiční limity se stanovují pro jednotlivé druhy finančních investic s respektováním rizika protistrany.

Velkou část kapitálového požadavku na tržní riziko společnosti Pojišťovna VZP, a.s. tvoří riziko nemovitostní, které je vázáno na majetkový podíl v nemovitostní společnosti. Tato investice tvoří 15% bilanční sumy společnosti Pojišťovna VZP, a.s. k 31. prosinci 2025.

Účetní postupy užívané vedením společnosti Pojišťovna VZP, a.s. pro investiční majetek a investice v dceřiných společnostech jsou zveřejněny v poznámce 2.3. a související další vysvětlující informace v poznámce 2.3.2. přílohy účetní závěrky.

S vedením společnosti Pojišťovna VZP, a.s. jsme diskutovali a zhodnotili investiční strategii pro složení portfolia včetně metodiky použité k ocenění investičního majetku a investic do dceřiných společností.

Pro ověření správnosti ocenění dceřiné společnosti a jí držených nemovitostí za účelem posouzení případného znehodnocení jsme využili vlastní specialisty na jejich oceňování. Dále jsme posoudili dostatečnost informací zveřejněných o podílu v dceřiných společnostech v příloze účetní závěrky společnosti Pojišťovna VZP, a.s.

Společnost Pojišťovna VZP, a.s. je vystavena vyšší expozici vůči nemovitostnímu riziku, neboť je zde umístěna významná část prostředků technických rezerv.

Ostatní informace uvedené ve výroční zprávě

Ostatními informacemi jsou v souladu s § 2 písm. b) zákona o auditorech informace uvedené ve výroční zprávě mimo účetní závěrku a naši zprávu auditora. Za ostatní informace odpovídá představenstvo Společnosti.

Náš výrok k účetní závěrce se k ostatním informacím nevztahuje. Přesto je však součástí našich povinností souvisejících s auditem účetní závěrky seznámení se s ostatními informacemi a posouzení, zda ostatní informace nejsou ve významném (materiálním) nesouladu s účetní závěrkou či s našimi znalostmi o účetní jednotce získanými během provádění auditu nebo zda se jinak tyto informace nejeví jako významně (materiálně) nesprávné. Také posuzujeme, zda ostatní informace byly ve všech významných (materiálních) ohledech vypracovány v souladu s příslušnými právními předpisy. Tímto posouzením se rozumí, zda ostatní informace splňují požadavky právních předpisů na formální náležitosti a postup vypracování ostatních informací v kontextu významnosti (materiality), tj. zda případné nedodržení uvedených požadavků by bylo způsobilé ovlivnit úsudek činěný na základě ostatních informací.

Na základě provedených postupů, do míry, již dokážeme posoudit, uvádíme, že

- ostatní informace, které popisují skutečnosti, jež jsou též předmětem zobrazení v účetní závěrce, jsou ve všech významných (materiálních) ohledech v souladu s účetní závěrkou a
- ostatní informace byly vypracovány v souladu s právními předpisy.

Dále jsme povinni uvést, zda na základě poznatků a povědomí o Společnosti, k nimž jsme dospěli při provádění auditu, ostatní informace neobsahují významné (materiální) věcné nesprávnosti. V rámci uvedených postupů jsme v obdržení ostatních informacích žádné významné (materiální) věcné nesprávnosti nezjistili.

Odpovědnost představenstva, dozorčí rady a výboru pro audit za účetní závěrku

Představenstvo Společnosti odpovídá za sestavení účetní závěrky podávající věrný a poctivý obraz v souladu s českými účetními předpisy, a za takový vnitřní kontrolní systém, který považuje za nezbytný pro sestavení účetní závěrky tak, aby neobsahovala významné (materiální) nesprávnosti způsobené podvodem nebo chybou.

Při sestavování účetní závěrky je představenstvo Společnosti povinno posoudit, zda je Společnost schopna nepřetržitě trvat, a pokud je to relevantní, popsat v příloze účetní závěrky záležitosti týkající se jejího nepřetržitého trvání a použití předpokladu nepřetržitého trvání při sestavení účetní závěrky, s výjimkou případů, kdy představenstvo plánuje zrušení Společnosti nebo ukončení její činnosti, resp. kdy nemá jinou reálnou možnost než tak učinit.

Za dohled nad procesem účetního výkaznictví ve Společnosti odpovídá dozorčí rada.

Za sledování postupu sestavování účetní závěrky odpovídá výbor pro audit.

Odpovědnost auditora za audit účetní závěrky

Naším cílem je získat přiměřenou jistotu, že účetní závěrka jako celek neobsahuje významnou (materiální) nesprávnost způsobenou podvodem nebo chybou a vydat zprávu auditora obsahující náš výrok. Přiměřená míra jistoty je velká míra jistoty, nicméně není zárukou, že audit provedený v souladu s výše uvedenými předpisy ve všech případech v účetní závěrce odhalí případnou existující významnou (materiální) nesprávnost. Nesprávnosti mohou vzniknout v důsledku podvodů nebo chyb a považují se za významné (materiální), pokud lze reálně předpokládat, že by jednotlivě nebo v souhrnu mohly ovlivnit ekonomická rozhodnutí, která uživatelé účetní závěrky na jejím základě přijmou.

Při provádění auditu v souladu s výše uvedenými předpisy je naší povinností uplatňovat během celého auditu odborný úsudek a zachovávat profesní skepticismus. Dále je naší povinností:

- Identifikovat a vyhodnotit rizika významné (materiální) nesprávnosti účetní závěrky způsobené podvodem nebo chybou, navrhnout a provést auditorské postupy reagující na tato rizika a získat dostatečné a vhodné důkazní informace, abychom na jejich základě mohli vyjádřit výrok. Riziko, že neodhalíme významnou (materiální) nesprávnost, k níž došlo v důsledku podvodu, je větší než riziko neodhalení významné (materiální) nesprávnosti způsobené chybou, protože součástí podvodu mohou být tajné dohody (koluze), falšování, úmyslná opomenutí, nepravdivá prohlášení nebo obcházení vnitřních kontrol.
- Seznámit se s vnitřním kontrolním systémem Společnosti relevantním pro audit v takovém rozsahu, abychom mohli navrhnout auditorské postupy vhodné s ohledem na dané okolnosti, nikoli abychom mohli vyjádřit názor na účinnost jejího vnitřního kontrolního systému.
- Posoudit vhodnost použitých účetních pravidel, přiměřenost provedených účetních odhadů a informace, které v této souvislosti představenstvo Společnosti uvedlo v příloze účetní závěrky.
- Posoudit vhodnost použití předpokladu nepřetržitého trvání při sestavení účetní závěrky představenstvem a to, zda s ohledem na shromážděné důkazní informace existuje významná (materiální) nejistota vyplývající z událostí nebo podmínek, které mohou významně zpochybnit schopnost Společnosti nepřetržitě trvat. Jestliže dojdeme k závěru, že taková významná (materiální) nejistota existuje, je naší povinností upozornit v naší zprávě na informace uvedené v této souvislosti v příloze účetní závěrky, a pokud tyto informace nejsou dostatečné, vyjádřit modifikovaný výrok. Naše závěry týkající se schopnosti Společnosti nepřetržitě trvat vycházejí z důkazních informací, které jsme získali do data naší zprávy. Nicméně budoucí události nebo podmínky mohou vést k tomu, že Společnost ztratí schopnost nepřetržitě trvat.
- Vyhodnotit celkovou prezentaci, členění a obsah účetní závěrky, včetně přílohy, a dále to, zda účetní závěrka zobrazuje podkladové transakce a události způsobem, který vede k věrnému zobrazení.

Naší povinností je informovat představenstvo, dozorčí radu a výbor pro audit mimo jiné o plánovaném rozsahu a načasování auditu a o významných zjištěních, která jsme v jeho průběhu učinili, včetně zjištěných významných nedostatků ve vnitřním kontrolním systému.

Naší povinností je rovněž poskytnout výboru pro audit prohlášení o tom, že jsme splnili příslušné etické požadavky týkající se nezávislosti, a informovat ho o veškerých vztazích a dalších záležitostech, u nichž se lze reálně domnívat, že by mohly mít vliv na naši nezávislost, a případných souvisejících opatřeních.

5. Finanční výkazy

Rozvaha pojišťoven 31. 12. 2025Pojišťovna: Pojišťovna VZP, a.s., Lazarská 1718/3, 110 00 Praha 1 - Nové Město
IČ: 27116913

tis. Kč (bez des. míst)

| | Číslo řádku | Minulé období | Hrubá výše | Úprava (Oprávk) | Čistá výše |
|--|----------------|------------------|------------------|--------------------|------------------|
| | | 1 | 2 | 3 | 4 |
| AKTIVA | | | | | |
| B. Dlouhodobý nehmotný majetek, z toho: | 2 | 218 067 | 602 703 | 394 454 | 208 249 |
| C. Finanční umístění (investice) | 5 | 1 632 790 | 1 548 668 | 0 | 1 548 668 |
| II. Finanční umístění (investice) v podnikatelských seskupeních | 8 | 386 580 | 386 580 | 0 | 386 580 |
| 1. Podíly v ovládaných osobách | 9 | 386 580 | 386 580 | 0 | 386 580 |
| III. Jiná finanční umístění | 13 | 1 246 210 | 1 162 087 | 0 | 1 162 087 |
| 2. Dluhové cenné papíry | 15 | 1 246 210 | 1 160 459 | 0 | 1 160 459 |
| 5. Depozita u finančních institucí | 18 | 0 | 1 628 | 0 | 1 628 |
| E. Dlužníci | 22 | 3 206 588 | 3 371 622 | 19 710 | 3 174 522 |
| I. Pohledávky z operací přímého pojištění | 23 | 1 921 224 | 2 031 400 | 19 710 | 1 834 314 |
| 1. pojistníci | 24 | 1 877 715 | 2 005 040 | 19 518 | 1 809 860 |
| 2. zprostředkovatelé | 25 | 4 409 | 2 637 | 192 | 2 445 |
| II. Pohledávky z operací zajištění | 26 | 132 229 | 95 741 | 0 | 95 741 |
| III. Ostatní pohledávky | 27 | 1 153 305 | 38 281 | 0 | 38 281 |
| z toho odložená daňová pohledávka | | 16 580 | 0 | 0 | 0 |
| F. Ostatní aktiva | 28 | 60 426 | 157 392 | 26 257 | 131 136 |
| I. Dlouhodobý hmotný majetek, jiný než pozemky a stavby (nemovitosti), a zásoby | 29 | 5 136 | 31 762 | 26 257 | 5 506 |
| II. Hotovost na účtech u finančních institucí a hotovost v pokladně | 30 | 55 169 | 125 528 | 0 | 125 528 |
| III. Jiná aktiva | 31 | 120 | 102 | 0 | 102 |
| G. Přejícné účty aktiv | 32 | 267 756 | 226 984 | 0 | 226 984 |
| II. Odložené pořizovací náklady na pojistné smlouvy, v tom odděleně: | 34 | 130 053 | 140 536 | 0 | 140 536 |
| b) v neživotním pojištění | 36 | 130 053 | 140 536 | 0 | 140 536 |
| III. Ostatní přejícné účty aktiv, z toho: | 37 | 137 702 | 86 448 | 0 | 86 448 |
| a) dohadné položky aktivní | 38 | 29 217 | 2 791 | 0 | 2 791 |
| AKTIVA CELKEM | 39 | 2 499 697 | 2 872 908 | 440 420 | 2 432 488 |

| | Číslo řádku | Minulé období | Hrubá výše | Úprava (Oprávk) | Čistá výše |
|---|----------------|------------------|------------|--------------------|----------------|
| | | 1 | 2 | 3 | 4 |
| PASIVA | | | | | |
| A. Vlastní kapitál | 40 | 793833 | | | 878783 |
| I. Základní kapitál, z toho: | 41 | 606208 | | | 781312 |
| V. Rezervní fond a ostatní fondy ze zisku | 48 | 3066 | | | 7062 |
| VII. Zisk nebo ztráta běžného účetního období | 50 | 184559 | | | 90409 |
| C. Technické rezervy | 52 | 1368302 | | | 1198186 |
| 1. Rezerva na nezasloužené pojistné | 53 | 627680 | | | 529588 |
| a) Hrubá výše | 54 | 910473 | | | 883130 |
| b) Hodnota zajištění (-) | 55 | 282793 | | | 353541 |
| 3. Rezerva na pojistná plnění | 57 | 670933 | | | 618405 |
| a) Hrubá výše | 58 | 1369894 | | | 1331037 |
| b) Hodnota zajištění (-) | 59 | 698961 | | | 712632 |
| 4. Rezerva na prémie a slevy | 60 | 37494 | | | 50193 |
| b) Rezerva na prémie a slevy vztahující se k pojistným odvětvím neživotních pojištění | 62 | 37494 | | | 50193 |
| 6. Ostatní technické rezervy | 68 | 32195 | | | 0 |
| a) Hrubá výše | 69 | 32195 | | | 0 |
| b) Hodnota zajištění (-) | 70 | 0 | | | 0 |
| E. Rezervy na ostatní rizika a ztráty | 72 | 18091 | | | 27161 |
| 3. Ostatní rezervy | 75 | 18091 | | | 27161 |
| G. Věřitelé | 77 | 217475 | | | 248713 |
| I. Závazky z operací přímého pojištění | 78 | 141180 | | | 140737 |
| II. Závazky z operací zajištění | 79 | 31105 | | | 60300 |
| V. Ostatní závazky, z toho: | 83 | 45190 | | | 47676 |
| a) daňové závazky a závazky ze sociálního zabezpečení | 84 | 7479 | | | 16046 |
| H. Přejícné účty pasiv | 86 | 101996 | | | 79646 |
| I. Výdaje příštích období a výnosy příštích období | 87 | 14262 | | | 14073 |
| II. Ostatní přejícné účty pasiv, z toho: | 88 | 87734 | | | 65573 |
| a) dohadné položky pasivní | 89 | 87733 | | | 65022 |
| PASIVA CELKEM | 90 | 2499697 | | | 2432488 |

Sestaveno dne: 15. 4. 2026

Výkaz zisku ztráty pojišťoven 31. 12. 2025

Pojišťovna: Pojišťovna VZP, a.s., Lazarská 1718/3, 110 00 Praha 1 - Nové Město
IČ: 27116913

tis. Kč (bez des. míst)

| | 634 575 | Číslo řádku | Minulé období (Výsledek) | Základna | Mezisoučet | Výsledek |
|---|---------|----------------|--------------------------------|----------|------------|----------|
| | | b | 1 | 2 | 3 | 4 |
| I. TECHNICKÝ ÚČET K NEŽIVOTNÍMU POJIŠTĚNÍ | | | | | | |
| 1. Zasloužené pojistné, očištěné od zajištění: | | 1 | x | x | x | x |
| a) předepsané hrubé pojistné | | 2 | x | 1773479 | x | x |
| b) pojistné postoupené zajišťovatelům | | 3 | x | 755127 | 1018351 | x |
| c) změna stavu hrubé výše rezervy na nezasloužené pojistné (+/-) | | 4 | x | -27343 | x | x |
| d) změna stavu rezervy na nezasloužené pojistné, podíl zajišťovatelů (+/-) | | 5 | 1398884 | 70748 | -98091 | 1116442 |
| 2. Převedené výnosy z finančního umístění (investic) z Netechnického účtu (položka III.6.) | | 6 | 41709 | x | x | 25327 |
| 3. Ostatní technické výnosy, očištěné od zajištění | | 7 | 0 | x | x | 29838 |
| 4. Náklady na pojistná plnění, očištěné od zajištění: | | 8 | x | x | x | x |
| a) náklady na pojistná plnění: | | 9 | x | x | x | x |
| aa) hrubá výše | | 10 | x | 874283 | x | x |
| ab) podíl zajišťovatelů | | 11 | x | 412818 | 461465 | x |
| b) změna stavu rezervy na pojistná plnění (+/-): | | 12 | x | x | x | x |
| ba) hrubá výše | | 13 | x | -38857 | x | x |
| bb) podíl zajišťovatelů | | 14 | 598425 | 13671 | -52528 | 408937 |
| 5. Změny stavu ostatních technických rezerv, očištěné od zajištění (+/-) | | 15 | 32195 | x | x | -32195 |
| 6. Prémie a slevy, očištěné od zajištění | | 16 | 25381 | x | x | 21459 |
| 7. Čistá výše provozních nákladů: | | 17 | x | x | x | x |
| a) pořizovací náklady na pojistné smlouvy | | 18 | x | x | 309287 | x |
| b) změna stavu časově rozlišených pořizovacích nákladů (+/-) | | 19 | x | x | -10483 | x |
| c) správní režie | | 20 | x | x | 522893 | x |
| d) provize od zajišťovatelů a podíly na ziscích | | 21 | 545879 | x | 187122 | 634575 |
| 8. Ostatní technické náklady, očištěné od zajištění | | 22 | 12341 | x | x | 19277 |
| 10. Mezisoučet, zůstatek (výsledek) Technického účtu k neživotnímu pojištění (položka III.1.) | | 24 | 226370 | x | x | 119554 |
| III. NETECHNICKÝ ÚČET | | | | | | |
| 1. Výsledek Technického účtu k neživotnímu pojištění (položka I.10.) | | 64 | 226370 | x | x | 119554 |
| 3. Výnosy z finančního umístění (investic): | | 66 | x | x | x | x |
| a) výnosy z podílů se zvláštním uvedením těch, které pocházejí z ovládaných osob | | 67 | x | x | 0 | x |

| | 634575 | Číslo řádku | Minulé období (Výsledek) | Základna | Mezisoučet | Výsledek |
|---|--------|----------------|--------------------------------|----------|------------|----------|
| | | b | 1 | 2 | 3 | 4 |
| b) výnosy z ostatního finančního umístění (investic), se zvláštním uvedením těch, které pocházejí z ovládaných osob, v tom: | | 68 | x | x | x | x |
| bb) výnosy z ostatních investic | | 70 | x | 41333 | 41333 | x |
| c) změny hodnoty finančního umístění (investic) | | 71 | x | x | 28971 | x |
| d) výnosy z realizace finančního umístění (investic) | | 72 | 454324 | x | 268072 | 338376 |
| 5. Náklady na finanční umístění (investice): | | 74 | x | x | x | x |
| a) náklady na správu finančního umístění (investic), včetně úroků | | 75 | x | x | 3335 | x |
| b) změna hodnoty finančního umístění (investic) | | 76 | x | x | 35125 | x |
| c) náklady spojené s realizací finančního umístění (investic) | | 77 | 407460 | x | 268172 | 306632 |
| 6. Převod výnosů z finančního umístění (investic) na Technický účet k neživotnímu pojištění (položka I.2.) | | 78 | 41709 | x | x | 25327 |
| 7. Ostatní výnosy | | 79 | 20643 | x | x | 14509 |
| 8. Ostatní náklady | | 80 | 8879 | x | x | 25916 |
| 9. Daň z příjmů z běžné činnosti | | 81 | 58731 | x | x | 24155 |
| 10. Zisk nebo ztráta z běžné činnosti po zdanění | | 82 | 184559 | x | x | 90409 |
| 16. Zisk nebo ztráta za účetní období (položka III.3.) | | 88 | 184559 | x | x | 90409 |

Sestaveno dne: 15. 4. 2026

Přehled o změnách vlastního kapitálu

| Popis | Základní kapitál | Ostatní kapitálové fondy | Nerozdělený zisk minulých účetních období nebo neuhrazená ztráta minulých účetních období | Zisk nebo ztráta běžného účetního období | Vlastní kapitál |
|--------------------------------|-------------------------|---------------------------------|--|---|------------------------|
| Zůstatek k 1. 1. 2024 | 410 624 | 891 | 0 | 202 819 | 614 334 |
| Zisk za účetní období | 0 | 0 | 0 | 184 559 | 184 559 |
| Zvýšení zákl. kapitálu | 195 584 | 0 | 0 | -195 584 | 0 |
| Převody do fondů | 0 | 8 466 | 0 | -7 235 | 1 232 |
| Použití fondů | 0 | -6 291 | 0 | 0 | -6 291 |
| Ostatní změny | | 0 | 0 | 0 | 0 |
| Výplata dividend | 0 | 0 | 0 | 0 | 0 |
| Zůstatek k 31. 12. 2024 | 606 208 | 3 066 | 0 | 184 560 | 793 833 |

| Popis | Základní kapitál | Ostatní kapitálové fondy | Nerozdělený zisk minulých účetních období nebo neuhrazená ztráta minulých účetních období | Zisk nebo ztráta běžného účetního období | Vlastní kapitál |
|--------------------------------|-------------------------|---------------------------------|--|---|------------------------|
| Zůstatek k 1. 1. 2025 | 606 208 | 3 066 | 0 | 184 560 | 793 834 |
| Zisk za účetní období | 0 | 0 | 0 | 184 559 | 184 559 |
| Zvýšení zákl. kapitálu | 175 104 | 0 | 0 | -175 104 | 0 |
| Převody do fondů | 0 | 10 299 | 0 | -9 455 | 844 |
| Použití fondů | 0 | -6 303 | 0 | 0 | -6 303 |
| Ostatní změny | 0 | 0 | 0 | 0 | 0 |
| Výplata dividend | 0 | 0 | 0 | 0 | 0 |
| Zůstatek k 31. 12. 2025 | 781 312 | 7 062 | 0 | 90 409 | 878 783 |

Sestaveno dne: 15. 4. 2026

6. Příloha účetní závěrky za rok končící 31. prosince 2025

Příloha účetní závěrky za rok končící 31. prosince 2025

1. Všeobecné informace

Pojišťovna VZP, a.s. (dále jen „Společnost“) byla zapsána do obchodního rejstříku dne 16. ledna 2004 u Městského soudu v Praze, oddíl B, vložka 9100 (IČ: 271 16 913).

Sídlo Společnosti: Praha 1, Nové Město, Lazarská 1718/3, PSČ 110 00, Česká republika.

Zakladatelem Společnosti a jediným akcionářem Společnosti je Všeobecná zdravotní pojišťovna České republiky, se sídlem Orlická 4/2020, Vinohrady, 130 00, Praha, Česká republika.

Předmět podnikání:

1. pojišťovací činnost podle zákona č. 277/2009 Sb., o pojišťovnictví, ve znění pozdějších předpisů (dále jen „zákon o pojišťovnictví“), a to v rozsahu pojistných odvětví neživotních pojištění uvedených v části B přílohy č. 1 zákona o pojišťovnictví pod body 1, 2, 3, 7, 8, 9, 10 písm. a), b), c), 13 písm. a), c), d), 14 písm. a), c), d), 15 písm. a), b), 16 písm. a), b), d), e), h) a j), 17 a 18;

2. činnosti související s pojišťovací činností, a to

- zprostředkovatelská činnost prováděná v souvislosti s pojišťovací činností dle zákona o pojišťovnictví,
- poradenská činnost související s pojištěním fyzických a právnických osob podle zákona o pojišťovnictví,
- šetření pojistných událostí prováděné na základě smlouvy s pojišťovnou podle zákona o pojišťovnictví,
- činnost vzdělávací v oblasti pojišťovnictví a jiných finančních služeb;

3. zajišťovací činnosti pro neživotní zajištění.

Výčet pojistných odvětví a činností souvisejících s pojišťovací činností:

V souladu s přílohou č. 1, část B Odvětví neživotních pojištění k zákonu č. 277/2009 Sb., o pojišťovnictví, Pojišťovna VZP, a.s., požádala ČNB o rozšíření rozsahu povolené činnosti o následující pojistná odvětví: úrazové pojištění, pojištění nemoci, pojištění škod na podzemních komunikacích jiných než drážních vozidel, pojiš-

tění škod na majetku jiném než uvedeném v bodech 3 a 7 předmětné přílohy, pojištění jiných škod na majetku jiném než uvedeném v bodech 3 a 7 předmětné přílohy, všeobecné pojištění odpovědnosti za škodu jinou než uvedenou v odvětvích č. 10 až 12 předmětné přílohy, pojištění různých finančních ztrát, pojištění právní ochrany, pojištění pomoci osobám v nouzi během cestování nebo pobytu mimo místa svého bydliště, včetně pojištění finančních ztrát bezprostředně souvisejících s cestováním. Licence byla Pojišťovně VZP, a.s., udělena na podzim roku 2010. V roce 2011 Pojišťovna VZP, a.s., zavedla trh doplňující produkty k léčebným výlohám (úraz, pojištění zavazadel, pojištění odpovědnosti, storno zájezdu, zásah horské služby na Slovensku), a dále nový produkt pojištění nemocenských dávek v kombinaci s denními dávkami v případě hospitalizace. V roce 2012 byl zaveden produkt pojištění majetku a odpovědnosti podnikatelů, v roce 2013 byl zaveden produkt pojištění majetku a odpovědnosti občanů, komplexní zdravotní pojištění cizinců Exclusive. V roce 2013 byla Pojišťovně VZP, a.s., udělena malá zajistná licence. V roce 2015 byl zaveden nový produkt pojištění závažných onemocnění FÉNIX a došlo k revizi stávajících produktů. V roce 2017 došlo k udělení dalších licenci a to 7, 10 písm. a), b), c), 13 písm. a), c) 14 písm. a), c), d), 15 písm. a), b), 16 písm. a), d) e). V roce 2018 bylo zavedeno havarijní pojištění a pojištění odpovědnosti z provozu motorového vozidla.

Provozované pojistné produkty:

- základní zdravotní pojištění cizinců (ZZPC)
- komplexní zdravotní pojištění cizinců Plus (KZPC Plus)
- komplexní zdravotní pojištění cizinců Exclusive (KZPCE)
- úrazové pojištění
- cestovní pojištění
- pojištění závažných onemocnění FÉNIX
- pojištění pro případ hospitalizace
- pojištění malých a středních podnikatelů
- pojištění majetku a odpovědnosti poskytovatelů ambulanci zdravotní péče
- pojištění majetku a odpovědnosti poskytovatelů lékárnických služeb
- pojištění ostatních podnikatelských rizik
- pojištění majetku a odpovědnosti občanů
- pojištění odpovědnosti zaměstnance za škodu způsobenou zaměstnavateli

- havarijní pojištění
- pojištění odpovědnosti z provozu motorového vozidla

Složení představenstva k 31. prosinci 2025 bylo následující:

| Jméno | Funkce | Ve funkci od |
|---------------|---------------|------------------|
| Robert Kareš | Předseda | 1. července 2016 |
| Pavel Ptáčník | Místopředseda | 9. srpna 2023 |
| René Kurka | Člen | 1. února 2022 |

Za Společnost jsou oprávněni jednat a podepisovat společně dva členové představenstva.

Složení dozorčí rady k 31. prosinci 2025 bylo následující:

| Jméno | Funkce | Ve funkci od |
|------------------------|---------------|--------------------|
| Ing. Zdeněk Kabátek | Předseda | 1. srpna 2019 |
| Ing. Miroslav Kalousek | Místopředseda | 28. března 2022 |
| Ing. Martin Fassmann | Člen | 15. listopadu 2016 |

Složení výboru pro audit k 31. prosinci 2025 bylo následující:

| Jméno | Funkce | Ve funkci od |
|------------------------|---------------|--------------|
| Ing. Martin Fassmann | Předseda | 1. září 2024 |
| Ing. Jaroslav Chlouba | Místopředseda | 1. září 2024 |
| Ing. Miroslav Kalousek | Člen | 1. září 2024 |

2. Účetní postupy

2.1. Základní zásady zpracování účetní závěrky

Účetní závěrka je sestavena v souladu s účetními předpisy platnými v České republice a je sestavena v historických cenách kromě technických rezerv, derivátů a cenných papírů oceňovaných reálnou hodnotou proti účtům nákladů nebo výnosů a realizovatelných cenných papírů, které jsou vykázány v reálné hodnotě.

Částky v účetní závěrce a v příloze jsou zaokrouhleny na tisíce českých korun (tis. Kč), není-li uvedeno jinak a účetní závěrka není konsolidována. Konsolidovaná účetní závěrka Společnosti se zveřejňuje samostatně. Údaje účetní závěrky Společnosti se zahrnují do konsolidované účetní závěrky, jejíž součástí je dceřiná společnost PVZP servis s.r.o., se sídlem Praha 1 - Nové Město, Lazarská 3, PSČ 110 00.

2.2. Změny účetních metod

V průběhu roku 2025 nedošlo k změnám účetních metod s porovnáním s rokem 2024.

2.3. Investice

Společnost klasifikuje jako Investice:

- Pozemky a stavby,
- Investice v dceřiných společnostech,
- Investice do cenných papírů,

2.3.1. Pozemky a stavby

Pozemky a stavby se klasifikují jako investice a k okamžiku pořízení se oceňují pořizovacími cenami.

Stavby jsou odepisovány metodou rovnoměrných odpisů na základě jejich předpokládané doby životnosti po dobu 80 let. Pozemky se neodepisují. Pokud zůstatková hodnota aktiva přesahuje jeho odhadovanou zpětně získatelnou částku, je jeho zůstatková hodnota snížena na tuto částku prostřednictvím opravné položky.

2.3.2. Investice v dceřiných společnostech

Tato kategorie zahrnuje podíly v dceřiných společnostech, dluhové cenné papíry vydané dceřinými společnostmi a zápůjčky dceřiným společnostem.

Podíly v ovládaných osobách představují účasti s rozhodujícím vlivem. Účastí s rozhodujícím vlivem (dceřinou společností) je podnik ovládaný Společností, jehož finanční a provozní procesy Společnost může ovládat s cílem získávat přínosy z jeho činnosti.

Podíly v dceřiných společnostech jsou oceněny pořizovací cenou zohledňující případné snížení hodnoty.

2.3.3. Investice do cenných papírů

Cenné papíry jsou při pořízení oceněny pořizovací cenou. Součástí pořizovací ceny jsou i přímé náklady související s pořízením (např. poplatky a provize makléřům, poradcům nebo burzám). Cenné papíry jsou účtovány k datu vypořádání.

Veškeré cenné papíry, s výjimkou dluhopisů držených do splatnosti, jsou k rozvahovému dni přeceňovány na reálnou hodnotu.

Reálná hodnota cenného papíru je stanovena jako tržní mid cena kótovaná příslušnou burzou cenných papírů nebo jiným aktivním veřejným trhem. V ostatních případech je reálná hodnota odhadována jako:

- podíl na vlastním kapitálu emitenta akcií,
- čistá současná hodnota peněžních toků zohledňující rizika v případě dluhopisů a směnec.

Společnost používá ve svých modelech určených ke zjištění reálné hodnoty cenných papírů pouze dostupné tržní údaje. Oceňovací modely zohledňují běžné tržní podmínky existující k datu ocenění, které nemusí odrážet situaci na trhu před nebo po tomto dni. K rozvahovému dni vedení Společnosti tyto modely přezkoumalo a ujistilo se, že adekvátním způsobem zohledňují aktuální tržní podmínky včetně relativní likvidity trhu a úvěrového rozpětí.

Akcie a ostatní cenné papíry s proměnlivým výnosem a ostatní podíly obsahují zejména akcie, zatímni listy, podílové listy, případně jiné cenné papíry s proměnlivým výnosem kromě investic do podnikatelských skupení. Změny reálné hodnoty akcií a ostatních cenných papírů s proměnlivým výnosem se vykazují ve výkazu zisku a ztráty.

Společnost klasifikovala veškeré své dluhové cenné papíry do portfolia cenných papírů oceňovaných reálnou hodnotou proti účtům nákladů nebo výnosů.

Dluhové cenné papíry oceňované reálnou hodnotou proti účtům nákladů nebo výnosů

Cenné papíry oceňované reálnou hodnotou proti účtům nákladů nebo výnosů jsou nejprve oceňovány pořizovací cenou, zahrnující vedlejší pořizovací náklady, a následně jsou oceňovány reálnou hodnotou. Veškeré související zisky a ztráty včetně úrokových výnosů se vykazují v položkách nákladů a výnosů z investic. Spotové nákupy a prodeje jsou účtovány k datu vypořádání.

2. 3. 4. Depozita u finančních institucí

Depozita u finančních institucí se oceňují naběhlou hodnotou, která je považována i za jejich reálnou hodnotu.

2. 4. Dlouhodobý nehmotný majetek

Nehmotný majetek, jehož doba použitelnosti je delší než 1 rok a pořizovací cena převyšuje 60 tis. Kč za položku, je považován za dlouhodobý nehmotný majetek.

Nakoupený nehmotný majetek je prvotně vykázán v pořizovacích cenách, které zahrnují cenu pořízení a náklady s jeho pořízením související.

Dlouhodobý nehmotný majetek je odpisován metodou rovnoměrných odpisů na základě jeho předpokládané doby životnosti následujícím způsobem:

| Dlouhodobý nehmotný majetek | Předpokládaná doba životnosti |
|-----------------------------|-------------------------------|
| Software | 60 měsíců |

Dlouhodobý nehmotný majetek se odepisuje od měsíce následujícího po měsíci, kdy byl zařazen. Odpisový plán je v průběhu používání dlouhodobého nehmotného majetku aktualizován na základě změn očekávané doby životnosti.

Technickým zhodnocením je výdaj na rozšíření vybavenosti, použitelnosti nebo změnu účelu nehmotného majetku, který převyšuje částku 40 tis. Kč za rok u jedné položky dlouhodobého nehmotného majetku a zvyšuje její vstupní cenu. Pro technické zhodnocení do 40 tis. Kč se uvažuje každý případ zvlášť.

Nehmotný majetek, jehož doba použitelnosti je delší než 1 rok a pořizovací cena je do 60 tis. Kč, je účtován do nákladů při spotřebě a současně je evidován jako drobný dlouhodobý nehmotný majetek v podrozvahové evidenci a majetkové evidenci.

V případě, že zůstatková hodnota dlouhodobého nehmotného majetku přesahuje jeho odhadovanou užitnou hodnotu, je k takovému majetku vytvořena opravná položka.

Náklady na opravy a udržování dlouhodobého nehmotného majetku se účtují přímo do nákladů. Technické zhodnocení jednotlivé majetkové položky překračující 60 tis. Kč u nehmotného majetku ročně je aktivováno.

2. 5. Dlouhodobý hmotný majetek

Hmotný majetek, jehož doba použitelnosti je delší než 1 rok a pořizovací cena převyšuje 40 tis. Kč za položku, je považován za dlouhodobý hmotný majetek.

Nakoupený dlouhodobý hmotný majetek je prvotně vykázán v pořizovacích cenách, které zahrnují cenu pořízení a náklady s jeho pořízením související. Dlouhodobý hmotný majetek vytvořený vlastní činností se oceňuje vlastními náklady.

Dlouhodobý hmotný majetek s výjimkou pozemků, které se neodepisují, je odpisován metodou rovnoměrných

odpisů na základě jeho předpokládané doby životnosti následujícím způsobem:

| Dlouhodobý hmotný majetek | Předpokládaná doba životnosti |
|---------------------------|-------------------------------|
| Výpočetní technika | 3–4 roky |
| Inventář | 5 let |
| Osobní automobily | 6 let |

Odpisový plán je v průběhu používání dlouhodobého hmotného majetku aktualizován na základě změn očekávané doby životnosti.

Náklady na opravy a údržbu dlouhodobého hmotného majetku se účtují přímo do nákladů. Technickým zhodnocením je výdaj na modernizaci, rozšíření vybavenosti, použitelnosti majetku převyšující částku 40 tis. Kč za rok u jedné položky dlouhodobého hmotného majetku a zvyšuje její vstupní cenu.

Hmotný majetek s pořizovací cenou do 40 tis. Kč a dobou použitelnosti delší než jeden rok je účtován při nákupu do nákladů a je evidován v majetkové evidenci a podrozvahové evidenci jako drobný dlouhodobý hmotný majetek.

V případě, že zůstatková hodnota dlouhodobého hmotného majetku přesahuje jeho odhadovanou užitnou hodnotu, je k takovému majetku vytvořena opravná položka.

2. 6. Pohledávky

Pohledávky z neinkasovaného pojistného a ostatní pohledávky jsou vykázány v nominální hodnotě snížené o opravnou položku k pohledávkám po splatnosti.

Opravné položky vyjadřují přechodný pokles hodnoty pohledávek stanovený na základě posouzení rizik vedením Společnosti.

Tvorba, resp. rozpuštění opravných položek k pohledávkám po splatnosti jednoznačně souvisejících s pojišťovací činností se vykazuje mezi ostatními technickými náklady, resp. výnosy. Tvorba, resp. rozpuštění těchto opravných položek ani odpis pohledávek neovlivňují hrubé předepsané pojistné.

Tvorba, resp. rozpuštění opravných položek k pohledávkám po splatnosti, které nesouvisejí jednoznačně s pojišťovací činností, se vykazuje mezi ostatními netechnickými náklady, resp. výnosy.

2. 7. Cizí měny

Transakce prováděné v cizích měnách jsou přepočteny a zaúčtovány devizovým kurzem platným v den transakce.

Finanční aktiva a pasiva uváděná v cizích měnách jsou přepočtena na české koruny devizovým kurzem zveřejněným Českou národní bankou („ČNB“) k rozvahovému dni.

S výjimkou majetku a závazků oceňovaných k rozvahovému dni reálnou hodnotou nebo ekvivalencí jsou veškeré realizované a nerealizované kurzové zisky a ztráty vykázány ve výkazu zisku a ztráty.

U majetku a závazků oceňovaných k rozvahovému dni reálnou hodnotou nebo ekvivalencí je kurzový rozdíl součástí reálné hodnoty a samostatně se o něm neúčtuje.

2. 8. Technické rezervy

Účty technických rezerv zahrnují částky převzatých závazků z titulu platných pojistných smluv a jejich účelem je zabezpečit krytí závazků vznikajících z pojistných smluv. Technické rezervy jsou oceňovány reálnou hodnotou v návaznosti na požadavky českých předpisů, jak je popsáno níže.

Test postačitelnosti pojistně-technických závazků se provádí v souladu s metodologií a odbornými doporučeními vydanými Českou společností aktuárů. Pro účely diskontování se používá výnosová křivka evropského orgánu EIOPA (European Insurance and Occupational Pensions Authority).

Společnost vytvářela následující technické rezervy:

2. 8. 1. Rezerva na nezasloužené pojistné

Rezerva na nezasloužené pojistné se vytváří podle jednotlivých smluv životního a neživotního pojištění, a to z části předepsaného pojistného, která se vztahuje k následujícím účetním obdobím. Společnost používá k odhadu rezervy metodu „pro rata temporis“.

2. 8. 2. Rezerva na pojistná plnění

Rezerva na pojistná plnění není diskontována na současnou hodnotu a je určena ke krytí závazků z pojistných událostí:

- v běžném účetním období vzniklých, hlášených, ale v tomto období nezlikvidovaných (RBNS),
- v běžném účetním období vzniklých, ale v tomto období nehlášených (IBNR).

Částka RBNS rezervy se stanoví jako souhrn odhadů nákladů na pojistná plnění. Rezerva na pojistná plnění se snižuje o regresy a jiné obdobné nároky Společnosti.

Reálná hodnota IBNR rezervy se vypočítává s pomocí pojistně-matematických a statistických metod. U produktu pojištění léčebných výloh, cestovního pojištění a zdravotního pojištění cizinců metodou trojúhelníkových schémat. Na nové produkty se rezerva počítá použitím „Loss ratio“.

Rezerva na pojistná plnění rovněž zahrnuje veškeré očekávané výlohy související se zpracováním pojistných plnění.

2. 8. 3. Rezerva na prémie a slevy

Rezerva na prémie a slevy se tvoří v souladu s pojistnými smlouvami. Používá se ke krytí nákladů na prémie a slevy poskytnuté v souladu s těmito smlouvami.

2. 8. 4. Ostatní technické rezervy

Ostatní technické rezervy zahrnují odhadovanou nepostačitelnost pro rezervu na nezasloužené pojistné u produktu Pojištění odpovědnosti z provozu vozidla.

2. 9. Časové rozlišení pořizovacích nákladů na pojistné smlouvy

Pořizovací náklady zahrnují veškeré přímé a nepřímé náklady vzniklé v souvislosti s uzavřením pojistné smlouvy a obnovou existujících pojistných smluv. Mezi přímé náklady patří zejména provize vyplácené pojišťovacím zprostředkovatelům, mezi nepřímé pak např. náklady na tiskopisy, propagaci, reklamu a vstupní lékařské prohlídky klientů ZPC. Zahrnují také náklady vzniklé v běžném účetním období, které se ale vztahují k výnosům období budoucích. Časově rozlišit lze pouze některé pořizovací náklady, jako provize zprostředkovatelům a jiné variabilní náklady přímo související s uzavíráním pojistných smluv. Nepřímé náklady související s prodejem a provize za správu pojistného kmene nejsou časově rozlišovány.

Pořizovací náklady na pojistné smlouvy neživotního pojištění jsou vykázány jako aktivum a jsou časově rozlišeny ve stejném poměru jako předepsané pojistné.

Společnost pravidelně zjišťuje potenciální snížení hodnoty tohoto aktiva. V případě, že jeho účetní hodnota přesahuje odhadovanou užitnou hodnotu, je tento rozdíl zachycen ve výkazu zisku a ztráty.

2. 10. Předepsané hrubé pojistné

Předepsané hrubé pojistné zahrnuje veškeré částky podle pojistných smluv během účetního období nezávisle na skutečnosti, zda se tyto částky vztahují zcela nebo zčásti k pozdějším účetním obdobím a převádějí-li tyto pojistné smlouvy významné pojistné riziko protistrany (pojištěného) na pojistitele tím, že souhlasí s kompenzací pojištěného/ pojistníka, pokud by jej v budoucnosti negativně ovlivnila určitá konkrétní nejistá událost.

2. 11. Náklady na pojistná plnění

Náklady na pojistná plnění se účtují ve výši částek příznaných k výplatě pojistných plnění na základě zlikvidovaných pojistných událostí. Tyto náklady zahrnují i náklady Společnosti spojené s likvidací pojistných událostí. Náklady na pojistná plnění se snižují o přijaté regresy a obdobné nároky Společnosti.

2. 12. Rozdělení výnosů a nákladů mezi technické účty a netechnický účet

Náklady a výnosy se účtují v návaznosti na to, zda souvisí či nesouvisí s pojišťovací činností.

Veškeré náklady a výnosy jednoznačně související s pojišťovací činností se účtují na příslušné technické účty. Všechny ostatní náklady a výnosy se vykazují na netechnickém účtu a následně se alokují podle interně stanoveného klíče na převedené výnosy z investic, účet správné režie nebo ostatních technických nákladů či výnosů podle rozdílu mezi celkovými výnosy, které se týkají investic a celkovými náklady na investice. Tento rozdíl je poté dále násoben procentem, které je dáno poměrem součtu hodnot depozit, hodnota portfolia CP, hodnota pozemku a budovy Brno k součtu celkových rezerv.

Pomocí vzorce se dá hodnota vyjádřit takto:

$(\text{výnosy z realizace investic} - \text{náklady spojené s realizací investic}) * [(\text{depozita} + \text{portfolio CP} + \text{pozemky} + \text{budovy}) / (\text{celkový součet rezerv})]$

2. 13. Rozdělení společných položek mezi jednotlivé produkty Společnosti

Náklady a výnosy investic jsou v případě potřeby děleny mezi jednotlivé produkty v poměru výše technických rezerv k celkovým investicím.

2. 14. Náklady na zaměstnance, penzijní připojištění a sociální fond

Náklady na zaměstnance jsou součástí správních nákladů a zahrnují odměny členům představenstva a dozorčí rady.

Společnost poskytuje zaměstnancům příspěvek na penzijní připojištění.

K financování státního důchodového pojištění hradí Společnost pravidelné odvody do státního rozpočtu.

2. 15. Aktivní a pasivní zajištění

Aktivní zajištění

Transakce a zůstatky vyplývající z aktivních zajišťovacích smluv se vykazují obdobným způsobem jako u pojistných smluv.

Pasivní zajištění

Zajistná aktiva odpovídající podílu zajišťovatele na zůstatkové hodnotě technických rezerv krytých předmětnými existujícími zajišťovacími smlouvami snižují hrubou výši technických rezerv.

Pohledávky a závazky ze zajištění se vykazují v pořizovací hodnotě a jsou přeceněny platným kurzem ČNB k rozvahovému dni.

Změny zajišťovacích aktiv, podílu zajišťovatele na pojistných plněních, zajišťovací provize a zajištění se ve výkazu zisku a ztráty uvádějí samostatně od odpovídajících hrubých hodnot. Zajišťovací provize se časově rozlišuje stejným poměrem jako související zajištění.

Společnost pravidelně zjišťuje potenciální snížení hodnoty pohledávek ze zajištění a zajišťovacích aktiv vztahujících se k technickým rezervám. V případě, že jejich účetní hodnota přesahuje odhadovanou užitnou hodnotu, je tento rozdíl zachycen ve výkazu zisku a ztráty.

2. 16. Splatná a odložená daň

Daň z příjmu za dané období se skládá ze splatné daně a změny stavu v odložené dani. Splatná daň zahrnuje daň vypočtenou z daňového základu s použitím daňové sazby platné v běžném roce.

Odložená daň se vykazuje u všech přechodných rozdílů mezi zůstatkovou hodnotou aktiva nebo závazku v rozvaze a jejich daňovou hodnotou. Odložená daňová pohledávka je zaúčtována pouze tehdy, je-li pravděpo-

dobné, že ji bude možné realizovat proti očekávaným zdanitelným ziskům v následujících účetních obdobích.

Pro výpočet odložené daně se používá schválená daňová sazba pro období, v němž Společnost očekává její realizaci.

2. 17. Transakce se spřízněnými stranami

Spřízněnými stranami Společnosti se rozumí:

- akcionáři, kteří přímo nebo nepřímo mohou uplatňovat podstatný nebo rozhodující vliv u Společnosti, a společnosti, kde tito akcionáři mají rozhodující vliv,
- členové statutárních, dozorčích a řídicích orgánů Společnosti, nebo její mateřské společnosti a osoby blízké těmto osobám, včetně podniků, kde tito členové a osoby mají podstatný nebo rozhodující vliv,
- dceřiné společnosti.

Významné transakce, zůstatky a metody stanovení cen transakcí se spřízněnými stranami jsou uvedeny v poznámkách v bodě 18 Transakce se spřízněnými stranami.

2. 18. Následné události

Dopad událostí, které nastaly mezi rozvahovým dnem a dnem sestavení účetní závěrky, je zachycen v účetních výkazech v případě, že tyto události poskytly doplňující informace o skutečnostech, které existovaly k rozvahovému dni.

V případě, že mezi rozvahovým dnem a dnem sestavení účetní závěrky došlo k významným událostem zohledňujícím skutečnosti, které nastaly po rozvahovém dni, jsou důsledky těchto událostí popsány v příloze účetní závěrky, ale nejsou zachyceny v účetních výkazech.

3. Řízení rizik

Finanční pozice a provozní výsledek Společnosti jsou ovlivněny řadou klíčových rizik, jmenovitě pojistným rizikem, finančním rizikem, rizikem nesplnění regulačních opatření a provozním rizikem, kterým Společnost čelí pomocí nastavených vnitřních procedur a postupů popsaných níže.

Provozní rizika jsou dána charakterem podnikání, včetně rizika přímých a nepřímých ztrát plynoucích z neadekvátních vnitřních a vnějších procesů, selhání zaměstnanců a systémů nebo z vnějších událostí. Z charakteru podnikání vyplývá velký počet komplexních transakcí, které je třeba provést nebo zpracovat pro četné a diverzifikované produkty. Nad těmito procesy a příslušnými

systémy existují adekvátní kontroly pro řízení existujících provozních rizik. Kontrolní procedury a systémy ustavené Společností však mohou poskytnout pouze rozumně vysokou, a nikoliv absolutní jistotu, že nedošlo nebo nedojde k významné chybě nebo ztrátám.

3. 1. Strategie užívání finančních nástrojů

Charakter podnikání Společnosti zahrnuje řízenou akceptaci rizik z upsaných pojistných smluv, které zahrnují finanční garance a potenciální závazky. Za účelem omezení rizik nesplnění zmíněných záruk a potenciálních závazků nakupuje Společnost finanční nástroje, které přibližně odpovídají očekávaným plněním z pojistných smluv, jejich charakteru a načasování.

Struktura investičního portfolia se řídí charakterem pojistných závazků, očekávanou výnosností každé skupiny aktiv a disponibilním kapitálem sloužícím k zachycení cenových pohybů každé skupiny aktiv.

Vedle pojistného rizika z upsaných pojistných smluv je Společnost vystavena četným rizikovým faktorům zahrnujícím tržní riziko, úvěrové riziko, měnové riziko, úrokové riziko a riziko likvidity, která jsou podrobněji popsána dále.

3. 2. Tržní riziko

Společnost je vystavena tržnímu riziku. Tržní riziko vzniká z otevřených pozic v úrokových sazbách, měnách, akciových produktech a držení nemovitostech, které podléhají všeobecným i specifickým pohybům na trhu a ze změn v proměnlivosti tržních sazeb nebo cen, jakými jsou např. úrokové sazby, úvěrové marže, měnové kurzy, ceny akcií a ceny nemovitostí. Představenstvo stanovuje strategii pro složení portfolia a limity akceptovatelného rizika, které jsou denně monitorovány. Investice je diverzifikována v souladu s platnými právními předpisy pro pojišťovny. Investiční limity se stanovují pro jednotlivé druhy finančních investic s respektováním rizika protistrany. Použití tohoto přístupu nezabráňuje ztrátám nad rámec těchto limitů v případě významnějších pohybů trhu.

3. 3. Úvěrové riziko

Společnost je vystavena úvěrovému riziku, které vyplývá z neschopnosti protistrany uhradit splatné částky v plné výši.

Komerční pojištění a pojištění osob se upisují rovněž pomocí zprostředkovatelů. Společnost jednou ročně vyhodnocuje dostupné finanční a jiné informace o těchto

zprostředkovatelích, aby omezila část úvěrového rizika připadajícího z jejich zapojení.

Při výběru struktury investic Společnost vyhodnocuje bonitu protistran, resp. emitentů, kterou následně pravidelně přehodnocuje.

3. 4. Měnové riziko

Aktiva a pasiva Společnosti jsou převážně v domácí měně a částky v zahraniční měně jsou nevýznamné.

Společnost omezuje kurzové riziko finančních investic z umístění technických rezerv dodržováním limitů stanovených platnými českými předpisy pro investování do dluhopisů emitovaných finančními institucemi v ostatních zemích Evropské unie.

3. 5. Úrokové riziko

Finanční situace a peněžní toky Společnosti jsou vystaveny riziku dopadu výkyvů aktuálních tržních úrokových sazeb. Výnosy z investic mohou v důsledku takových změn růst, ale mohou se také snižovat nebo vytvářet ztráty v případě vzniku neočekávaných pohybů např. pokud výnosnost investic klesne pod úroveň technické úrokové míry. Na základě metod vyplývajících z analýzy peněžních toků Společnost sestavuje portfolia cenných papírů, jejichž hodnota se mění s hodnotou pasiv, pokud se změní úroková sazba.

3. 6. Riziko likvidity

Společnost je vystavena každodennímu čerpání svých dostupných peněžních zdrojů na pojistná plnění, ukončené pojistky a odbytné. Riziko likvidity je riziko, že úhradu závazků nelze provést včasným způsobem za vynaložení přiměřených nákladů.

V souladu s platnými předpisy Společnost drží dostatečnou část investic v likvidních a bonitních finančních nástrojích, které slouží k pokrytí výplat pojistného plnění, ukončených smluv a odbytného.

Společnost vychází v rámci řízení kapitálu a solventnosti ze zásad a požadavků stanovených zákonem o pojišťovnictví. Výpočet solventnosti je prováděn dle regulačního požadavku zákona o pojišťovnictví a směrnice Solventnost II Standardním vzorcem. Další informace o řízení solventnosti jsou zveřejňovány ve Zprávě o solventnosti a finanční situaci.

Splnění požadavků českých regulačních opatření monitoruje Společnost prostřednictvím pověřených osob.

Jejich zprávy o plnění těchto opatření se předkládají představenstvu.

3. 7. Pojistné riziko

Pojistné riziko představuje míru pravděpodobnosti vzniku pojistného nebezpečí, kde pojistným nebezpečím se rozumí možná příčina vzniku pojistné události. Pojistné riziko zahrnuje následující rizika:

- riziko výskytu – pravděpodobnost, že počet pojistných událostí převyší původní očekávání,
- riziko přesnosti odhadu – pravděpodobnost, že výše pojistného plnění převyší původní očekávání,
- riziko vývoje/ načasování – pravděpodobnost, že dojde ke změnám ve výši závazku pojistitele až ke konci sjednané doby pojištění.

Společnost řídí pojistné riziko:

- využitím zajištění, jde-li o vystavení Společnosti riziku jednotlivých velkých škod a katastrof,
- udržováním vyššího stavu likvidních aktiv, než je výše pasiv podle očekávaného škodního průběhu,
- použitím sofistikovaných manažerských informačních systémů, které v každém okamžiku poskytují aktualizovaná, spolehlivá data pro posouzení aktuální výše rizik, jimž je Společnost vystavena,
- prostřednictvím obezřetné upisovací politiky,
- Druhovú diverzifikace podnikání.

Charakter pojišťovnictví vyžaduje provést k sestavení účetní závěrky řadu odhadů, zejména ohledně očekávaného výnosu z investic, stornovosti, úmrtnosti a nákladů na existující pojistné smlouvy.

V oblasti pasivního zajištění využívá Společnost především zajištění škodního nadměrku v kombinaci s proporcionálním zajištěním (kvóta / excedent)

3. 8. Riziko nesplnění regulačních opatření, fiskální riziko a solventnost

Splnění požadavků českých regulačních opatření monitoruje Společnost prostřednictvím pověřených osob. Jejich zprávy o plnění těchto opatření se předkládají představenstvu.

Riziko nesplnění požadavků regulačních opatření zahrnuje rovněž možnost, že by transakce nemusely být za stávajících právních předpisů právně vymahatelné. Dále zahrnuje odškodnění a pokuty, a rovněž možnost, že by změny předpisů mohly negativně ovlivnit postavení Společnosti. Společnost se snaží minimalizovat toto riziko řádným schvalováním transakcí a posouzením nových nebo neobvyklých transakcí právními experty.

Fiskální rizika vznikají ze změn daňových zákonů a aplikací procedur a provedených prověrek daňové pozice Společnosti. Tato rizika společně s riziky ze změn dalších zákonů a regulačních opatření se řídí pomocí permanentního monitorování navrhovaných změn daňových předpisů odpovědnými odděleními a členstvím v profesních komorách, které připomínají navrhované změny.

Společnost vychází v rámci řízení kapitálu a solventnosti ze zásad a požadavků stanovených zákonem o pojišťovnictví. Výpočet solventnosti je prováděn dle regulačního požadavku zákona o pojišťovnictví a směrnice Solventnost II Standardním vzorcem. Další informace o řízení solventnosti jsou zveřejňovány ve Zprávě o solventnosti a finanční situaci.

3. 9. Pokračování účetní jednotky v činnosti

Společnost, u které existuje významná nejistota, zda bude schopna nepřetržitě pokračovat ve své činnosti a v důsledku toho v rámci své běžné podnikatelské činnosti například plnit své závazky, uvede v příloze účetní závěrky tuto skutečnost.

Vedení Společnosti si není takové skutečnosti vědomo.

4. Investice

4. 1. Pozemky a stavby

| 31. prosince 2025 (tis. Kč) | Provozní | Neprovozní | Celkem |
|---------------------------------|----------|------------|----------|
| Pozemky | 0 | 0 | 0 |
| Stavby | | | |
| Pořizovací cena | 1 | 36 | 37 |
| Oprávký | 1 | 36 | 37 |
| Stavby v zůstatkové ceně celkem | 0 | 0 | 0 |
| Účetní hodnota celkem | 0 | 0 | 0 |

| 31. prosince 2024 (tis. Kč) | Provozní | Neprovozní | Celkem |
|---------------------------------|----------|------------|----------|
| Pozemky | 0 | 0 | 0 |
| Stavby | | | |
| Pořizovací cena | 1 | 36 | 37 |
| Oprávký | 1 | 36 | 37 |
| Stavby v zůstatkové ceně celkem | 0 | 0 | 0 |
| Účetní hodnota celkem | 0 | 0 | 0 |

4. 2. Podíly dceřiných společnostech

| 31. prosince 2025 | Podíl na základním kapitálu (%) | Pořizovací cena (tis. Kč) | Celková výše základního kapitálu (tis. Kč) | Celková výše vlastního kapitálu* (tis. Kč) | Výsledek hospodaření v roce 2023* (tis. Kč) |
|--|---------------------------------------|------------------------------|---|---|--|
| PVZP servis, s.r.o. Lazarská 3, Praha 110 00, IČO: 25653270 | 100 | 386580 | 49716 | 128257 | 10061 |
| Pořizovací cena celkem | | 386580 | | | |
| Opravná položka | | 0 | | | |
| Příplatek do vlastního kapitálu | | 0 | | | |
| Zůstatková hodnota celkem | | 386580 | | | |

| 31. prosince 2024 | Podíl na základním kapitálu (%) | Požizovací cena (tis. Kč) | Celková výše základního kapitálu (tis. Kč) | Celková výše vlastního kapitálu* (tis. Kč) | Výsledek hospodaření roce 2023* (tis. Kč) |
|---|---------------------------------|---------------------------|--|--|---|
| PVZP servis, s.r.o. Lazarská 3, Praha 110 00, IČO: 25653270 | 100 | 386580 | 49716 | 122033 | 24302 |
| Požizovací cena celkem | | 386580 | | | |
| Opravná položka | | 0 | | | |
| Příplatek do vlastního kapitálu | | 0 | | | |
| Zůstatková hodnota celkem | | 386580 | | | |

* neauditováno

Společnost koupila dne 1. listopadu 2019 100% podíl ve společnosti PVZP servis s.r.o. Cena podílu činila 218 824 tis. Kč.

Pojišťovna VZP, a.s., pořídila dceřinou společností za účelem přestěhování svého sídla do budovy Lazarská 1718/3, otevření vlastního obchodního místa a zajištění podpůrných činností pro činnosti pojišťovací, a to call centrum, asistenční služby apod. Znalecké ocenění společnosti provedené k datu 31. prosince 2025 činilo 570 148 tis. Kč.

Společnost v průběhu roku 2025 nenavýšila vlastní kapitál ve společnosti PVZP servis s.r.o. Vzhledem k tomu, že tržní hodnota předmětné společnosti převyšuje pořizovací cenu investice, vedení Společnosti nepovažuje tuto investici za znehodnocenou a nepovažovalo tedy za nutné tvořit k pořizovací ceně opravnou položku.

4. 3. Jiné investice

Cenné papíry byly oceněny pouze za použití tržních cen nebo na základě oceňovacích technik, které využívají výhradně dostupné tržní údaje.

4. 3. 1. Akcie a ostatní cenné papíry a podíly s proměnlivým výnosem

| 31. prosinci (tis. Kč) | Reálná hodnota | | Požizovací cena | |
|---|----------------|----------|-----------------|----------|
| | 2025 | 2024 | 2025 | 2024 |
| Obchodované na burzovních trzích ČR | 0 | 0 | 0 | 0 |
| Obchodované na zahraničních burzách | 0 | 0 | 0 | 0 |
| Akcie ostatní cenné papíry podíly proměnlivým výnosem celkem | 0 | 0 | 0 | 0 |

4. 3. 2. Dluhové cenné papíry

Dluhové cenné papíry oceňované reálnou hodnotou proti účtům nákladů nebo výnosů

| 31. prosinci (tis. Kč) | Reálná hodnota | | Požizovací cena | |
|---|----------------|----------------|-----------------|----------------|
| | 2025 | 2024 | 2025 | 2024 |
| Obchodované na burzovních trzích v ČR | 1160459 | 1246210 | 1116206 | 1180791 |
| Obchodované na zahraničních burzách | 0 | 0 | 0 | 0 |
| Dluhové cenné papíry oceňované reálnou hodnotou proti účtům nákladů nebo výnosů celkem | 1160459 | 1246210 | 1116206 | 1180791 |

4. 3. 3. Depozita finančních institucí

| (tis. Kč) | 31. prosince 2025 | 31. prosince 2024 |
|---|-------------------|-------------------|
| Splatné do 1 roku | 1628 | 0 |
| Splatné od 1 roku do 5 let | 0 | 0 |
| Splatné nad 5 let | 0 | 0 |
| Depozita u finančních institucí celkem | 1628 | 11329 |

5. Dlouhodobý nehmotný majetek

| (tis. Kč) | 1. ledna 2025 | Přírůstky | Přeúčtování | Vyřazení | 31. prosince 2025 |
|-----------------------------------|---------------|--------------|-------------|-------------|-------------------|
| Požizovací cena | | | | | |
| Zřizovací výdaje | 1866 | 0 | 0 | 0 | 1866 |
| Software | 522271 | 11368 | 22997 | 1025 | 555611 |
| Audiovizuální dílo | 1970 | 0 | 0 | 0 | 1970 |
| Oceňovací rozdíl | 19583 | 0 | 0 | 0 | 19583 |
| Ocenitelná práva | 1383 | 0 | 131 | 0 | 1514 |
| Pořízený nehmotný majetek | 22997 | 21846 | -22997 | 0 | 21846 |
| Pořízený ostatní nehmotný majetek | 131 | 486 | -131 | 173 | 313 |
| Celkem | 570201 | 33700 | 0 | 1198 | 602703 |
| Oprávky | | | | | |
| Zřizovací výdaje | 1866 | 0 | 0 | 0 | 1866 |
| Software | 328380 | 43097 | 0 | 1025 | 370452 |
| Audiovizuální dílo | 1970 | 0 | 0 | 0 | 1970 |
| Ostatní ocenitelná práva | 335 | 248 | 0 | 0 | 583 |
| Oceňovací rozdíl | 19583 | 0 | 0 | 0 | 19583 |
| Celkem | 352134 | 43345 | 0 | 1025 | 394454 |
| Zůstatková hodnota | 218067 | | | | 208249 |

| (tis. Kč) | 1. ledna 2024 | Přírůstky | Přeúčtování | Vyřazení | 31. prosince 2024 |
|-----------------------------------|---------------|---------------|-------------|----------|-------------------|
| Pořizovací cena | | | | | |
| Zřizovací výdaje | 1866 | 0 | 0 | 0 | 1866 |
| Software | 377583 | 93927 | 50761 | 0 | 522271 |
| Audiovizuální dílo | 1970 | 0 | 0 | 0 | 1970 |
| Oceňovací rozdíl | 19583 | 0 | 0 | 0 | 19583 |
| Ocenitelná práva | 943 | 440 | 0 | 0 | 1383 |
| Pořízený nehmotný majetek | 65945 | 7813 | -50761 | 0 | 22997 |
| Pořízený ostatní nehmotný majetek | 0 | 131 | 0 | 0 | 131 |
| Celkem | 467890 | 102311 | 0 | 0 | 570201 |
| Oprávky | | | | | |
| Zřizovací výdaje | 1866 | 0 | 0 | 0 | 1866 |
| Software | 262637 | 65743 | 0 | 0 | 328380 |
| Audiovizuální dílo | 1970 | 0 | 0 | 0 | 1970 |
| Ostatní ocenitelná práva | 191 | 144 | 0 | 0 | 335 |
| Oceňovací rozdíl | 19583 | 0 | 0 | 0 | 19583 |
| Celkem | 286247 | 65888 | 0 | 0 | 352134 |
| Zůstatková hodnota | 181643 | | | | 218067 |

6. Dlouhodobý hmotný majetek, jiný než majetek uváděný v položce „C.I. Pozemky a stavby“, a zásoby

| (tis. Kč) | 1. ledna 2025 | Přírůstky | Přeúčtování | Vyřazení | 31. prosince 2025 |
|--|---------------|-------------|-------------|------------|-------------------|
| Pořizovací cena | | | | | |
| Samostatné movité věci a soubory movitých věcí | 29181 | 3350 | 0 | 769 | 31762 |
| Pořízený hmotný majetek | 0 | 0 | 0 | 0 | 0 |
| Celkem | 29181 | 3350 | 0 | 769 | 31762 |
| Oprávky | | | | | |
| Samostatné movité věci a soubory movitých věcí | 24045 | 2981 | 0 | 769 | 26257 |
| Celkem | 24045 | 2981 | 0 | 769 | 26257 |
| Zůstatková hodnota | 5136 | | | | 5506 |

| (tis. Kč) | 1. ledna 2024 | Přírůstky | Přeúčtování | Vyřazení | 31. prosince 2024 |
|--|---------------|--------------|-------------|-----------|-------------------|
| Pořizovací cena | | | | | |
| Samostatné movité věci a soubory movitých věcí | 27 879 | 1 399 | 0 | 97 | 29 181 |
| Pořízený hmotný majetek | 0 | | 0 | 0 | 0 |
| Celkem | 27 879 | 1 399 | 0 | 97 | 29 181 |
| Oprávky | | | | | |
| Samostatné movité věci a soubory movitých věcí | 18 759 | 5 383 | 0 | 97 | 24 045 |
| Celkem | 18 759 | 5 383 | 0 | 97 | 24 045 |
| Zůstatková hodnota | 9 120 | | | | 5 136 |

7. Dlužníci

| 31. prosince 2025 (tis. Kč) | Pohledávky za pojistníky | Pohledávky za pojišťovacími zprostředkovateli | Pohledávky operací zajištění | Ostatní pohledávky | Celkem |
|--------------------------------|-----------------------------|---|------------------------------------|-----------------------|----------------|
| Do splatnosti | 129 574 | 697 | 77 689 | 38 192 | 246 151 |
| Po splatnosti | 70 930 | 1 940 | 18 052 | 89 | 91 011 |
| Celkem | 200 504 | 2 637 | 95 741 | 38 281 | 337 162 |
| Opravná položka | -19 518 | -192 | 0 | 0 | -19 710 |
| Čistá výše pohledávek | 180 986 | 2 445 | 95 741 | 38 281 | 317 452 |

| 31. prosince 2023 (tis. Kč) | Pohledávky za pojistníky | Pohledávky za pojišťovacími zprostředkovateli | Pohledávky operací zajištění | Ostatní pohledávky | Celkem |
|--------------------------------|-----------------------------|---|------------------------------------|-----------------------|----------------|
| Do splatnosti | 81 897 | 3 162 | 3 596 | 112 601 | 201 256 |
| Po splatnosti | 134 463 | 11 484 | 9 633 | 2 704 | 158 284 |
| Celkem | 216 360 | 14 646 | 13 229 | 115 305 | 359 541 |
| Opravná položka | -28 645 | -10 238 | 0 | 0 | -38 883 |
| Čistá výše pohledávek | 187 715 | 4 409 | 13 229 | 115 305 | 320 658 |

Opravná položka je tvořena k pohledávkám, které jsou po splatnosti více než 6 měsíců. Výše těchto pohledávek k 31. prosinci 2025 činila 19 710 tis. Kč (k 31. prosinci 2024 38 883 tis. Kč)

Pohledávky za spřízněnými osobami jsou uvedeny v bodě 18.

Společnost neevidovala k 31. prosinci 2025 žádné pohledávky se zbytkovou splatností delší než 5 let.

Změny opravné položky k pochybným pohledávkám lze analyzovat takto:

| (tis. Kč) | 2025 | 2024 |
|--|---------------|---------------|
| Počáteční zůstatek k 1. lednu | 38 883 | 34 566 |
| Tvorba opravné položky | -6 186 | 19 057 |
| Rozpuštění opravné položky | -4 273 | -1 916 |
| Použití na odpis | -3 991 | -2 227 |
| Tvorba opravné položky v insolvenčním řízení | 173 | 83 |
| Tvorba opravné položky za zprostředkovateli | -10 046 | -10 680 |
| Tvorba opravné položky za soupojistiteli | 5 150 | 0 |
| Konečný zůstatek k 31. prosinci | 19 710 | 38 883 |

8. Hotovost na účtech u finančních institucí a hotovost v pokladně

| (tis. Kč) | 31. prosince 2025 | 31. prosince 2024 |
|---|-------------------|-------------------|
| Hotovost na účtech u finančních institucí | 125 121 | 53 999 |
| Hotovost v pokladně | 408 | 1 170 |
| Hotovost celkem | 125 528 | 55 169 |

9. Přechodné účty aktiv

| (tis. Kč) | 31. prosince 2025 | 31. prosince 2024 |
|---|-------------------|-------------------|
| Odložené pořizovací náklady na pojistné smlouvy | 140 536 | 130 053 |
| Dohadné účty aktivní | 2 791 | 29 217 |
| Příjmy příštích období | 24 096 | 35 330 |
| Náklady příštích období | 56 450 | 71 319 |
| Výdaje příštích období | 3 111 | 1 837 |
| Přechodné účty aktiv celkem | 226 984 | 267 756 |

10. Vlastní kapitál

Schválené vydané akcie:

| | Počet (ks) | 31. prosince 2025 (tis. Kč) | Počet (ks) | 31. prosince 2024 (tis. Kč) |
|--|------------|-----------------------------|------------|-----------------------------|
| Kmenové akcie v nominální hodnotě 592 tis. Kč, plně splacené | 1 024 | 2025 (tis. Kč) | 1 024 | 2024 (tis. Kč) |

Jediný akcionář:

| (v %) | 31. prosince 2025 | 31. prosince 2024 |
|--|-------------------|-------------------|
| Všeobecná zdravotní pojišťovna České republiky | 100 | 100 |
| Celkem | 100 | 100 |

Společnost vygenerovala k 31. prosinci 2023 zisk ve výši 202819 tis. Kč. Tento výsledek byl rozdělen následujícím způsobem: 195584 tis. Kč se převedlo jako navýšení základního kapitálu a 7235 tis. Kč jako příspěvek do sociálního fondu.

O zisku ve výši 184559 tis. Kč k 31. prosinci 2024 nebylo k datu účetní závěrky rozhodnuto, nicméně návrh je následovný. Nejpravděpodobnější návrh na rozdělení zisku za rok 2024 ve výši 184559 tis. Kč je navýšení základního kapitálu o 175104 tis. Kč a přiděl do sociálního fondu 9455 tis. Kč.

11. Technické rezervy

| 31. prosince 2025 (tis. Kč) | Rezerva brutto | | | | |
|----------------------------------|--------------------|----------------------|-----------------------------|----------------------|------------------|
| | Přímé pojištění | Aktivní zajištění | Rezerva brutto celkem | Podíl zajistitele | Rezerva netto |
| Rezerva na nezasloužené pojistné | 837216 | 45913 | 883129 | -353541 | 529588 |
| Rezerva na pojistná plnění | 1309310 | 21727 | 1331037 | -712632 | 618405 |
| Rezerva na bonusy a slevy | 50193 | 0 | 50193 | 0 | 50193 |
| Ostatní technické rezervy | 0 | 0 | 0 | 0 | 0 |
| Celkem | 2196719 | 67640 | 2264360 | -1066173 | 1198186 |

| 31. prosince 2024 (tis. Kč) | Rezerva brutto | | | | |
|----------------------------------|--------------------|----------------------|-----------------------------|----------------------|------------------|
| | Přímé pojištění | Aktivní zajištění | Rezerva brutto celkem | Podíl zajistitele | Rezerva netto |
| Rezerva na nezasloužené pojistné | 862003 | 48470 | 910473 | -282793 | 627680 |
| Rezerva na pojistná plnění | 1367801 | 2093 | 1369894 | -698961 | 670933 |
| Rezerva na bonusy a slevy | 37494 | 0 | 37494 | 0 | 37494 |
| Ostatní technické rezervy | 32195 | 0 | 32195 | 0 | 32195 |
| Celkem | 2299493 | 50563 | 2350056 | -981754 | 1368302 |

Rezerva na bonusy a slevy

| (tis. Kč) | 2025 | 2024 |
|--|--------------|--------------|
| Stav k 1. lednu | 37494 | 20677 |
| Tvorba rezervy na bonusy a slevy (+) | 27726 | 22272 |
| Vyplacené rezervy na bonusy a slevy (-) | 8211 | 3820 |
| Rozpuštění rezervy na bonusy a slevy (-) | 6816 | 1635 |
| Stav rezervy na bonusy a slevy | 50193 | 37494 |

Částky rezerv aktivního zajištění a podíly zajistitele na technických rezervách jsou podrobně uvedeny v bodě 15.

11. 1. Rezerva na pojistná plnění

| (tis. Kč) | 31. prosince 2025 | 31. prosince 2024 |
|---|-------------------|-------------------|
| Hrubá výše rezervy na pojistné události hlášené, ale neuhrazené (RBNS) | 716 862 | 777 736 |
| Hrubá výše rezervy na pojistné události nastalé, ale dosud nenahlášené (IBNR) | 572 204 | 552 796 |
| Rezerva na náklady likvidace | 41 971 | 39 362 |
| Rezerva na pojistná plnění celkem | 1 331 037 | 1 369 894 |

11. 2. Změna stavu hrubé výše rezervy na pojistná plnění

| (tis. Kč) | 2025 | 2024 |
|---|----------------|----------------|
| Stav brutto rezervy na pojistná plnění k 1. lednu | 1 329 041 | 1 074 518 |
| Výplaty pojistných plnění z pojistných událostí vzniklých před 1. lednem | 417 883 | 325 695 |
| Run-off rezervy na pojistná plnění | 191 041 | 190 022 |
| Stav brutto rezervy na pojistná plnění k 31. prosinci z pojistných událostí vzniklých před 1. lednem | 720 117 | 558 801 |

11. 3. Ostatní technické rezervy

V roce 2025 Společnost Zaúčtovala do ostatních technických rezerv nepostačitelnost na rezervě na nezasloužené pojistné ve výši 0 tis. Kč (2024: 32 195 tis. Kč).

12. Věřitelé

| (tis. Kč) | 31. prosince 2025 | 31. prosince 2024 |
|--|-------------------|-------------------|
| Závazky za pojistníky a makléři | 140 737 | 141 180 |
| Závazky při operacích zajištění (bod 15.2) | 60 300 | 31 105 |
| Ostatní závazky | 47 676 | 45 190 |
| Věřitelé celkem | 248 713 | 217 475 |

Společnost neeviduje závazky se zbytkovou dobou splatnosti přes 5 let. Společnost také nemá žádné závazky kryté zárukou a nemá žádné mimobilanční závazky. Společnost neposkytlá žádnou záruku třetím stranám.

Společnost neeviduje žádné závazky po splatnosti z pojistného na sociální zabezpečení, příspěvku na státní politiku zaměstnanosti, veřejného zdravotního pojištění a daňových nedoplatků.

13. Přechodné účty pasiv

| (tis. Kč) | 31. prosince 2025 | 31. prosince 2024 |
|------------------------------------|-------------------|-------------------|
| Dohadné účty pasivní | 65 022 | 87 734 |
| Výdaje příštích období | 4 954 | 2 170 |
| Výnosy příštích období | 9 119 | 12 092 |
| Ostatní přechodné účty pasiv | 551 | 0 |
| Přechodné účty pasiv celkem | 79 646 | 101 996 |

14. Technický účet neživotního pojištění

| (tis. Kč) | Předepsané hrubé pojistné | Zasloužené hrubé pojistné | Hrubé náklady na pojistná plnění | Hrubé provozní výdaje |
|---|---------------------------|---------------------------|----------------------------------|-----------------------|
| 2025 | | | | |
| Pojištění úrazu a nemoci | 591 190 | 735 753 | 291 953 | 428 127 |
| Pojištění majetku | 299 783 | 283 185 | 235 353 | 104 328 |
| Pojištění odpovědnosti za škodu | 293 726 | 295 856 | 67 509 | 103 227 |
| Havarijní pojištění | 215 956 | 141 641 | 82 283 | 70 993 |
| Pojištění odpovědnosti z provozu motorového vozidla | 281 696 | 257 761 | 163 569 | 74 903 |
| Ostatní pojištění | 91 128 | 86 627 | 33 616 | 40 119 |
| Celkem | 1 773 479 | 1 800 823 | 874 283 | 821 697 |

| (tis. Kč) | Předepsané hrubé pojistné | Zasloužené hrubé pojistné | Hrubé náklady na pojistná plnění | Hrubé provozní výdaje |
|---|---------------------------|---------------------------|----------------------------------|-----------------------|
| 2024 | | | | |
| Pojištění úrazu a nemoci | 653 857 | 1 104 975 | 392 517 | 434 697 |
| Pojištění majetku | 259 540 | 266 139 | 138 602 | 81 743 |
| Pojištění odpovědnosti za škodu | 299 345 | 250 510 | 90 565 | 86 020 |
| Havarijní pojištění | 111 028 | 95 835 | 73 460 | 38 509 |
| Pojištění odpovědnosti z provozu motorového vozidla | 270 370 | 248 521 | 157 830 | 83 072 |
| Ostatní pojištění | 80 871 | 75 359 | 34 745 | 17 048 |
| Celkem | 1 675 011 | 2 041 339 | 887 719 | 741 089 |

Veškeré předepsané pojistné na neživotní pojištění plyne ze smluv uzavřených na území České republiky.

Předepsané hrubé pojistné v roce 2025 zahrnuje zajistné z aktivního zajištění ve výši 168 463 tis. Kč (2024: 160 342 tis. Kč) (bod 15. 1.).

Podíl zajistitele na technickém účtu neživotního pojištění lze analyzovat následovně:

| (tis. Kč) | Zajistná provize | Podíl zajistitele na předepsaném pojistném | Podíl zajistitele na nákladech na pojistná plnění |
|---|------------------|--|---|
| 2025 | | | |
| Pojištění úrazu a nemoci | 38 557 | 7 984 | 35 802 |
| Pojištění majetku | 191 005 | 56 965 | 156 255 |
| Pojištění odpovědnosti za škodu | 204 080 | 61 409 | 54 072 |
| Havarijní pojištění | 112 137 | 37 606 | 41 391 |
| Pojištění odpovědnosti z provozu motorového vozidla | 190 921 | 11 830 | 111 071 |
| Ostatní pojištění | 18 427 | 11 328 | 14 227 |
| Celkem | 755 127 | 187 122 | 412 818 |

| (tis. Kč) | Zajistná provize | Podíl zajistitele na předepsaném pojistném | Podíl zajistitele na nákladech na pojistná plnění |
|---|------------------|--|---|
| 2024 | | | |
| Pojištění úrazu a nemoci | 45 916 | 9 686 | 39 217 |
| Pojištění majetku | 162 028 | 47 420 | 81 160 |
| Pojištění odpovědnosti za škodu | 191 382 | 53 952 | 54 012 |
| Havarijní pojištění | 55 258 | 19 215 | 33 420 |
| Pojištění odpovědnosti z provozu motorového vozidla | 197 424 | 57 039 | 100 632 |
| Ostatní pojištění | 28 035 | 7 898 | 18 844 |
| Celkem | 680 043 | 195 210 | 327 285 |

Převedené výnosy z investic z netechnického účtu

| (tis. Kč) | 2025 | 2024 |
|-------------------------|----------------|----------------|
| Výnosy | 338 376 | 454 324 |
| Náklady | 306 632 | 407 460 |
| Rozdíl náklady a výnosy | - 31 744 | - 46 864 |
| | 80 % | 89 % |
| Převedené výnosy | 25 327 | 41 709 |

15. Aktivní pasivní zajištění

15. 1. Aktivní zajištění

| (tis. Kč) | 31. prosince 2025 | 31. prosince 2024 |
|--|-------------------|-------------------|
| Pohledávky z operací zajištění | 95 741 | 12 836 |
| Technické rezervy vztahující se k aktivnímu zajištění (bod 11) | 67 640 | 50 563 |
| Depozita při aktivním zajištění | 0 | 0 |
| Závazky z operací zajištění | -60 300 | -30 259 |
| Odložené pořizovací náklady | 11 403 | 12 758 |
| Saldo aktivního zajištění | 114 484 | 45 898 |

| (tis. Kč) | 31. prosince 2025 | 31. prosince 2024 |
|--|-------------------|-------------------|
| Předepsané hrubé pojistné | 168 463 | 160 342 |
| Náklady na pojistná plnění | -37 475 | 2 026 |
| Změna stavu technických rezerv z aktivního zajištění | 17 078 | -3 533 |
| Provize z aktivního zajištění | 41 840 | 43 071 |
| Změna stavu odložených pořizovacích nákladů | -1 355 | -867 |
| Výsledek aktivního zajištění | 188 551 | 201 039 |

15. 2. Pasivní zajištění

Společnost používá tyto zajišťovatele:

- Swiss Re Europe S.A.
- Hannover Rück SE
- MS Amlin AG
- VIG RE zajišťovna, a.s.
- INTER PARTNER ASSISTANCE, organizační složka
- Polskie Towarzystwo Reasekuracji S.A.
- Deutsche Rückversicherung Aktiengesellschaft

| (tis. Kč) | 31. prosince 2025 | 31. prosince 2024 |
|--|-------------------|-------------------|
| Pohledávky ze zajištění (bod 7) | 95 741 | 13 229 |
| Hodnota zajištění na rezervě na nezasloužené pojistné (bod 11) | 353 541 | 282 793 |
| Hodnota zajištění na rezervě na pojistná plnění (bod 11) | 712 632 | 698 961 |
| Časové rozlišení provizí ze zajištění | - 9 119 | -12 092 |
| Závazky ze zajištění (bod 12) | - 60 300 | -31 105 |
| Saldo pasivního zajištění | 1 092 495 | 951 786 |

| (tis. Kč) | 2025 | 2024 |
|---|----------------|---------------|
| Neživotní pojištění | | |
| Předepsané hrubé pojistné postoupené zajistitelům | -755 127 | -680 043 |
| Hodnota zajištění na nákladech na pojistná plnění | 412 818 | 327 285 |
| Hodnota zajištění na změně stavu rezervy na nezasloužené pojistné | 70 748 | -37 588 |
| Hodnota zajištění na změně stavu rezervy na pojistná plnění | 13 671 | 215 632 |
| Provize ze zajištění | 187 122 | 195 210 |
| Výsledek pasivního zajištění | -70 768 | 20 496 |

16. Pořizovací náklady na pojistné smlouvy a správní režie

16.1. Pořizovací náklady na pojistné smlouvy

Celková výše pořizovacích nákladů na pojistné smlouvy zaúčtovaných v rámci přímého pojištění, zejména provize při získávání, obnovování, inkasování a za správu portfolia se člení následovně:

| (tis. Kč) | 2025 | 2024 |
|---|----------------|----------------|
| Přímé pořizovací náklady (provize vyplacené zprostředkovatelům) | 282 519 | 256 945 |
| Nepřímé pořizovací náklady | 26 768 | 22 213 |
| Změna odložených pořizovacích nákladů | -10 483 | -12 759 |
| Celkové pořizovací náklady | 298 804 | 266 399 |

16.2. Správní režie

| (tis. Kč) | 2025 | 2024 |
|----------------------------------|----------------|----------------|
| Správní režie – technický účet | 522 893 | 461 931 |
| Správní režie – netechnický účet | 0 | 0 |
| Správní režie celkem | 522 893 | 461 931 |

Správní režii lze analyzovat následovně:

| (tis. Kč) | 2025 | 2024 |
|---|---------|---------|
| Osobní náklady (mzdy, OON, včetně zákonných odvodů) | 223 917 | 186 642 |
| Provize | 95 538 | 73 270 |
| Ostatní služby | 46 192 | 29 238 |
| Odpisy | 44 317 | 69 945 |
| Nájemné, služby spojené s nájmem, spotřeba médií | 25 038 | 26 568 |
| Poradenství | 21 192 | 14 039 |
| Údržba IT, infrastruktura | 17 608 | 17 623 |
| Ostatní správní náklady | 12 257 | 9 493 |
| Asistence Klobal | 9 454 | 0 |
| Náklady na reprezentaci | 9 153 | 7 746 |
| Příspěvek na stravování | 5 235 | 4 495 |
| Penzijní připojištění od firmy | 3 423 | 3 080 |

| (tis. Kč) | 2025 | 2024 |
|---|---------------|---------------|
| Posudky; překlady, notář, ostatní poradenství | 2578 | 11630 |
| Školení zaměstnanců | 2151 | 2000 |
| Nákup drobného majetku | 1392 | 2382 |
| Spotřeba materiálu | 1381 | 1255 |
| Opravy a udržování | 765 | 788 |
| Telefonní poplatky | 749 | 711 |
| Stěhování, archivace | 535 | 508 |
| Členské příspěvky jiným organizacím | 18 | 18 |
| Mezisoučet | 522893 | 461431 |

Nárůst na výkazové pozici „Správní režie“ o 13 % je způsoben výdaji na asistenci, vyššími náklady na poradenství a mzdovými náklady.

Celková odměna za provedení statutárního auditu společností Forvis Mazars Audit s.r.o. v roce 2025 byla ve výši 2258 tis. Kč (2024: 1889 tis. Kč). Neauditorské služby poskytnuté statutárním auditorem fakturované v roce 2024 byly ve výši 0 tis. Kč (2024: 0 tis. Kč).

16. 3. Osobní náklady

Osobní náklady lze analyzovat následujícím způsobem:

| (tis. Kč) | 2025 | 2024 |
|--|---------------|---------------|
| Mzdové náklady | 147488 | 117990 |
| Mzdové náklady likvidátorů pojistných událostí | 26089 | 22093 |
| Odměny členům statutárních orgánů | 21785 | 23630 |
| Náklady zákonných odvodů | 58678 | 51879 |
| Zákonné sociální náklady – náhrada mzdy nemocenská | 510 | 558 |
| Osobní náklady celkem | 254550 | 216150 |

| | 2025 | 2024 |
|-------------------------------------|------|------|
| Počet zaměstnanců | | |
| Průměrný počet zaměstnanců | 224 | 231 |
| Průměrný počet členů představenstva | 3 | 3 |
| Průměrný počet členů dozorčí rady | 3 | 3 |

Zaměstnancům a členům představenstva Společnosti jsou k dispozici služební vozidla.

Kromě výše uvedeného nebylo v průběhu roku 2025 ani 2024, akcionářům, členům statutárních a dozorčích orgánů a řídícím pracovníkům poskytnuto žádné další plnění ani v peněžní, ani v naturální formě. Společnost také neevduje žádné závazky z titulů důchodů a penzí.

17. Daň příjmů

Daňový náklad zahrnuje:

| (tis. Kč) | 2025 | 2024 |
|--------------------------------|---------------|---------------|
| Splatný daňový náklad | 0 | 2 970 |
| Odložený daňový výnos / náklad | 24 155 | 55 761 |
| Daňový náklad celkem | 24 155 | 58 731 |

Splatná daň byla vypočítána následovně:

| (tis. Kč) | 2025 | 2024 |
|---|----------------|----------------|
| Zisk před zdaněním | 114 564 | 243 290 |
| Výnosy nepodléhající zdanění | -473 763 | -993 422 |
| Daňově neuznatelné náklady | 376 970 | 709 820 |
| Odečet daňové ztráty | -17 015 | 0 |
| Úprava na čistý daňový základ | -227 | 0 |
| Daňový základ | -40 312 | 328 685 |
| Splatná daň z příjmů ve výši 21 % (k roku 2023 ve výši 19%) | 0 | 62 450 |
| Slevy na dani | 0 | -40 |
| Daň z příjmů | 529 | -40 312 |

Zálohy na daň z příjmu byly v průběhu roku hrazeny v souladu se stanovenými termíny. Aktivní zůstatek k dani z příjmu za rok 2025 ve výši 32 690 tis. Kč (z toho rezerva na daň z příjmů 0 tis. Kč, zaplacené zálohy 32 690 tis. Kč) je vykázán na pohledávkovém účtu ve výkazové pozici „Ostatní pohledávky“.

Odloženou daňovou pohledávku (+) / závazek (-) lze analyzovat následovně:

| (tis. Kč) | 31. prosince 2025 | 31. prosince 2024 |
|---|-------------------|-------------------|
| Odložený daňový závazek | | |
| Zrychlené daňové odpisy | 0 | 0 |
| Technické rezervy | 0 | 0 |
| Odložený daňový závazek ve výši 21 % | 0 | 0 |
| Odložená daňová pohledávka | | |
| Technické rezervy | -25 700 | 49 303 |
| Daňové odpisy | -73 226 | -10 453 |
| Opravné položky a ostatní rezervy | 62 856 | 40 103 |
| Odložená daňová pohledávka ve výši 21% | -7 575 | 16 580 |
| Čistá odložená daňová pohledávka (+) / závazek (-) | -7 575 | 16 580 |

Odložený zaňový závazek a odložená daňová pohledávka jsou pro rok 2025 jsou daněny 21%. Odložený daňový závazek k 31. prosinci 2025 ve výši -7 575 tis. Kč byl zaúčtován v souladu s legislativou. Případná odložená daňová pohledávka z daňových ztrat k 31. prosinci 2025 ve výši 4 468 tis. Kč (2024: 8 465 tis. Kč) nebyla uvažována a Společnost se z důvodu opatrnosti rozhodla o ni neúčtovat.

Změnu čisté odložené daňové pohledávky/závazku lze analyzovat následovně:

| (tis. Kč) | 2025 | 2024 |
|--|---------------|---------------|
| Čistá odložená daňová pohledávka/závazek k 1. lednu | 16 580 | 72 341 |
| Odložený daňový výnos / náklad ze změny přechodných rozdílů | -24 155 | -55 761 |
| Změna oceňovacích rozdílů ve vlastním kapitálu | 0 | 0 |
| Změna odložené daně vlivem změny daňové sazby | 0 | 0 |
| Čistá odložená daňová pohledávka/závazek k 31. prosinci | -7 575 | 16 580 |

Dorovnávací daň

Parametry pro splnění podmínky pro přihlášení se k dorovnávací dani jsou nastaveny na 750 mil. EUR, což tohoto limitu konsolidované výnosy nedosahují. Dorovnávací daň tak není zohledněna ve výpočtu splatné a odložené daně.

18. Transakce se spřízněnými stranami

Kromě transakcí zveřejněných v bodě 16 a se Společnost podílela na těchto transakcích se spřízněnými stranami:

VZP ČR:

| (tis. Kč) | 2025 | 2024 |
|--|---------------|----------------|
| Výnosy | | |
| Přímé hrubé předepsané pojistné | 93 759 | 109 516 |
| Ostatní výnosy | 903 | 2 287 |
| Výnosy celkem | 94 662 | 111 803 |
| Náklady | | |
| Provizní náklady vzniklé v souvislosti s uzavíráním pojistných smluv | 17 202 | 14 172 |
| Ostatní náklady | 1 471 | 1 451 |
| Náklady celkem | 18 673 | 15 623 |

PVZP Servis s.r.o.:

| (tis. Kč) | 2025 | 2024 |
|--|---------------|---------------|
| Výnosy | | |
| Výnosy z realizace finančního umístění | 0 | 0 |
| Ostatní výnosy | 0 | 0 |
| Výnosy celkem | 0 | 0 |
| Náklady | | |
| Ostatní náklady | 39 153 | 67 815 |
| Náklady celkem | 39 153 | 67 815 |

Společnost vykazovala tyto zůstatky se spřízněnými stranami:

VZP ČR:

| (tis. Kč) | 31. prosince 2025 | 31. prosince 2024 |
|--------------------------|-------------------|-------------------|
| Pohledávky | | |
| Jiné pohledávky za VZP | 1717 | 2379 |
| Pohledávky celkem | 1717 | 2379 |
| Závazky | | |
| Jiné závazky vůči VZP | 2348 | 2353 |
| Závazky celkem | 2348 | 2353 |

PVZP Servis s.r.o.:

| (tis. Kč) | 31. prosince 2025 | 31. prosince 2024 |
|--|-------------------|-------------------|
| Dlouhodobý nehmotný majetek | | |
| Software (Zařazený) – UPM2 za PVZP servis s.r.o. | 168438 | 142250 |
| Software (Nezařazený) – UPM2 za PVZP servis s.r.o. | 21525 | 22998 |
| Dlouhodobý nehmotný majetek celkem | 189963 | 165248 |
| Pohledávky | | |
| Jiné pohledávky za PVZP Servis s.r.o. | 0 | 0 |
| Pohledávky celkem | 0 | 0 |
| Závazky | | |
| Jiné závazky vůči PVZP Servis s.r.o. | 9286 | 5007 |
| Závazky celkem | 9286 | 5007 |

Úvěry poskytnuté a přijaté jsou úročeny tržními úrokovými sazbami. Ostatní pohledávky a závazky vůči spřízněným stranám vznikly za srovnatelných podmínek a úrokových sazeb jako s jinými klienty.

Veškeré transakce se spřízněnými stranami byly uzavřeny za podmínek obvyklých na regulovaném trhu.

19. Potenciální závazky

Vedení Společnosti si není vědomo žádných možných budoucích závazků Společnosti k 31. prosinci 2025.

20. Následné události

Vedení Společnosti nejsou známy žádné další významné následné události, které nastaly, kromě níže uvedených:

V průběhu roku 2026 došlo ke změně složení dozorčí rady:

| Jméno | Funkce | Ve funkci od |
|--------------------------|---------------|-----------------|
| Mgr. Zuzana Očenášková | Předseda | 25. března 2026 |
| Mgr. Robert Šimek, Ph.D. | Místopředseda | 25. března 2026 |
| JUDr. Jiří Beran | Člen | 18. března 2026 |

Dále došlo ke změně výboru pro audit.

| Jméno | Funkce | Ve funkci od |
|--------------------------|---------------|-----------------|
| Ing. Jaroslav Chlouba | Předseda | 13. dubna 2026 |
| Mgr. Robert Šimek, Ph.D. | Místopředseda | 13. dubna 2026 |
| JUDr. Jiří Beran | Člen | 18. března 2026 |

Schválení

Účetní závěrka byla schválena představenstvem a byla z jeho pověření podepsána.

15. dubna 2026



Robert Kareš, Ph.D., MBA
předseda představenstva



Ing. Pavel Ptáčník
místopředseda představenstva



233 006 311
info@pvzp.cz
www.pvzp.cz